



แผนปฏิบัติงาน

สถาบันนวัตกรรมและถ่ายทอดเทคโนโลยี มหาวิทยาลัยพะเยา

ประจำปีงบประมาณ พ.ศ. 2564

โดย

สถาบันนวัตกรรมและถ่ายทอดเทคโนโลยี

คำนำ

แผนปฏิบัติงานสถาบันนวัตกรรมและถ่ายทอดเทคโนโลยี มหาวิทยาลัยพะเยา ประจำปีงบประมาณ พ.ศ. 2564 ได้จัดทำขึ้นเพื่อให้สอดคล้องกับทิศทางการพัฒนามหาวิทยาลัยพะเยา และประเทศ โดยมีความสอดคล้องและเชื่อมโยงกับยุทธศาสตร์ชาติ ระยะ 20 ปี (พ.ศ. 2561 – 2580) แผนพัฒนาเศรษฐกิจและสังคมแห่งชาติ ฉบับที่ 12 (พ.ศ. 2560 – 2564) แผนการศึกษาแห่งชาติ พ.ศ. 2560 – 2579 และมาตรฐานการศึกษาของชาติ พ.ศ. 2561 และประกาศราชกิจจานุเสกษาเรื่อง คำแถลงนโยบายของคณะรัฐมนตรี พลเอกประยุทธ์ จันทร์โอชา นายกรัฐมนตรี เมื่อวันที่ 25 กรกฎาคม 2562 การจัดทำแผนฯ ฉบับนี้ได้จัดทำโดยเน้นการมีส่วนร่วมของผู้มีส่วนได้ส่วนเสียทุกกลุ่ม มีการศึกษาแผนยุทธศาสตร์ชาติ และนโยบายรัฐบาลที่เกี่ยวข้อง การวิเคราะห์สภาพแวดล้อมที่มีผลกระทบต่อ การพัฒนามหาวิทยาลัย และการเชื่อมโยงแผนยุทธศาสตร์ชาติกับแผนยุทธศาสตร์มหาวิทยาลัย รวมทั้งการกำหนดแนวทางการติดตามประเมินผลแผนยุทธศาสตร์ไว้อย่างชัดเจน เพื่อขับเคลื่อนการพัฒนามหาวิทยาลัยพะเยาให้บรรลุเป้าหมายอย่างเป็นรูปธรรม

แผนปฏิบัติงานสถาบันนวัตกรรมและถ่ายทอดเทคโนโลยี มหาวิทยาลัยพะเยา ประจำปีงบประมาณ พ.ศ.2564 ประกอบด้วย กรอบแนวคิดของแผนยุทธศาสตร์ แผนการเชื่อมโยงแผนยุทธศาสตร์ กระบวนการจัดทำแผนยุทธศาสตร์ การวิเคราะห์สภาพแวดล้อม โครงร่างองค์กรรายละเอียดของแผนปฏิบัติงาน ประจำปีงบประมาณ พ.ศ. 2564 และแนวทางการติดตามประเมินผล เป็นต้น

ในนามของผู้บริหารสถาบันนวัตกรรมและถ่ายทอดเทคโนโลยี มหาวิทยาลัยพะเยา ขอขอบคุณคณะกรรมการและบุคลากรของสถาบัน ที่ให้ความร่วมมือจัดทำแผนปฏิบัติงาน ประจำปีงบประมาณ พ.ศ. 2564 นี้จนสำเร็จลุล่วงไปด้วยดี

ผู้ช่วยศาสตราจารย์ ดร.สันธิวัฒน์ พิทักษ์พล

ผู้อำนวยการสถาบันนวัตกรรมและถ่ายทอดเทคโนโลยี

สารบัญ

คำนำ

สารบัญ

บทที่ 1 บทนำ

1.1 ความเป็นมา

1.2 วัตถุประสงค์ของแผนยุทธศาสตร์

1.3 ความสอดคล้องของแผนยุทธศาสตร์การพัฒนามหาวิทยาลัยพะเยา

1.4 กระบวนการจัดทำแผนยุทธศาสตร์

บทที่ 2 การวิเคราะห์แผนพัฒนาของชาติและสภาพแวดล้อม

2.1 การวิเคราะห์สภาพแวดล้อม (SWOT Analysis)

บทที่ 3 แผนปฏิบัติงานสถาบันนวัตกรรมและถ่ายทอดเทคโนโลยี ประจำปีงบประมาณ

พ.ศ. 2564

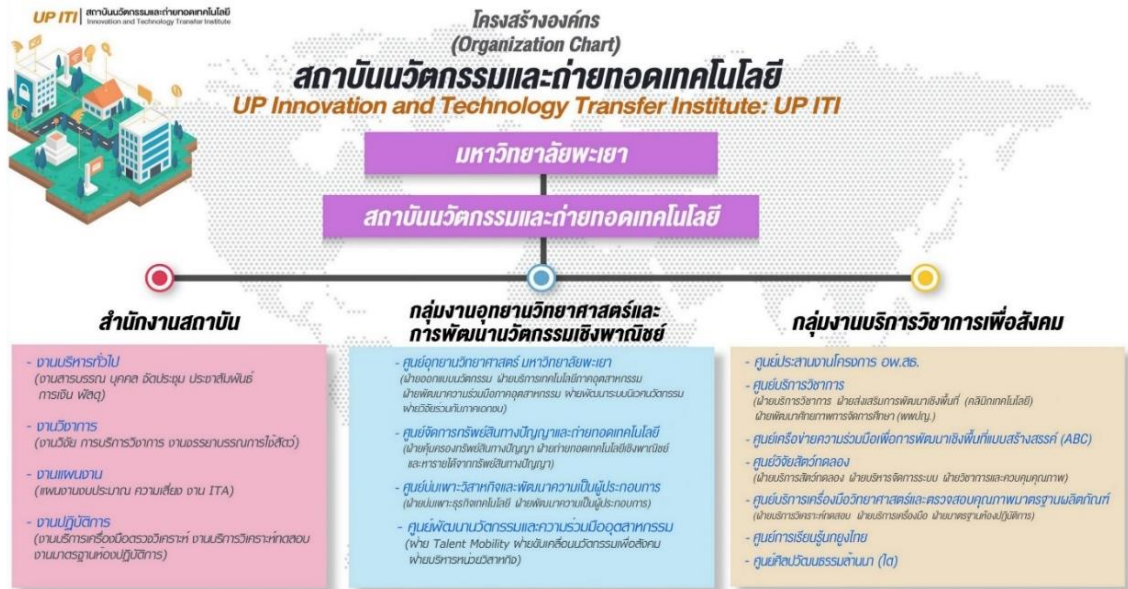
บทที่ 2

การวิเคราะห์สภาพแวดล้อม (SWOT Analysis)

การวิเคราะห์สถานภาพของสถาบันนวัตกรรมและถ่ายทอดเทคโนโลยี มหาวิทยาลัยพะเยาในปัจจุบัน

สืบเนื่องจากพระราชบัญญัติการจัดตั้งกระทรวงการอุดมศึกษา วิทยาศาสตร์ วิจัยและนวัตกรรม ส่งเสริมให้สถาบันอุดมศึกษาพัฒนาประเทศด้วยการวิจัยและสร้างสรรค์นวัตกรรมเพื่อปรับตัวให้ทันต่อการเปลี่ยนแปลงในศตวรรษที่ 21 โดยผลักดันให้สถาบันอุดมศึกษาปรับตัวอย่างก้าวกระโดด ผลិតกำลังคนตามความต้องการของภาคอุตสาหกรรม การวิจัย พัฒนาและสร้างนวัตกรรมขั้นสูงเพื่อตอบโจทย์ 10 อุตสาหกรรมเป้าหมายและหลุดพ้นกับดักประเทศรายได้ปานกลาง การสร้างขีดความสามารถในการแข่งขันของประเทศ หรือการเตรียมความพร้อมประเทศสู่ศตวรรษที่ 21 ตามแนวนโยบาย Thailand 4.0 โดยการปรับเปลี่ยนโครงสร้างเศรษฐกิจไปสู่ “เศรษฐกิจที่ขับเคลื่อนด้วยนวัตกรรม” ให้ความสำคัญกับการวิจัยและพัฒนา ควบคู่ไปกับการพัฒนาคน เปลี่ยนกระบวนทัศน์และโมเดลการขับเคลื่อนประเทศ

เพื่อให้สอดคล้องกับนโยบายดังกล่าวนี้ ในการประชุมจัดทำแผนยุทธศาสตร์การพัฒนามหาวิทยาลัยประจำปีงบประมาณ พ.ศ. 2564-2570 และจัดทำนโยบายการบริหารงานของมหาวิทยาลัย ให้เป็นองค์กรที่มีรูปแบบการบริหารงานที่ทันสมัยและคล่องตัว สามารถส่งเสริมและผลักดันให้มหาวิทยาลัยบรรลุพันธกิจและยุทธศาสตร์ด้านการสร้างงานวิจัยและนวัตกรรมและการเป็นผู้นำทางด้านวิชาการ และยุทธศาสตร์ด้านการบริการวิชาการเพื่อพัฒนาชุมชน สังคม และประเทศ ได้อย่างมีประสิทธิภาพ รวมทั้งเป็นหน่วยงานที่สามารถรองรับทิศทางการวิจัยและนวัตกรรมตามยุทธศาสตร์มหาวิทยาลัย ยุทธศาสตร์ชาติ และการปรับเปลี่ยนโครงสร้างในระดับประเทศได้อย่างเป็นรูปธรรม จึงได้รวบรวมหน่วยงาน 5 ศูนย์ที่เป็นหน่วยงานสนับสนุนด้านการวิจัยและนวัตกรรมเข้าด้วยกัน จัดตั้งเป็นสถาบันนวัตกรรมและถ่ายทอดเทคโนโลยี มหาวิทยาลัยพะเยา ตามมติสภามหาวิทยาลัยพะเยาในคราวประชุม ครั้งที่ 5/2562 เมื่อวันที่ 30 มิถุนายน 2562 โดยเป็นสำนักงานอื่นตามมาตรา 7 (4) ของพระราชบัญญัติมหาวิทยาลัยพะเยา พ.ศ. 2553 ซึ่งประกาศในราชกิจจานุเบกษา เล่ม 136 ตอนพิเศษ 222 ง ลงวันที่ 5 กันยายน 2562 โดยให้ใช้บังคับตั้งแต่วันที่ 1 สิงหาคม 2562 และต่อมาได้มีการโอนย้ายศูนย์ศิลปวัฒนธรรมล้านนา (ไต) และ การดำเนินงานศูนย์การเรียนรู้รุ่งนงไทย เข้ามารวมอยู่ภายใต้การบริหารงานของสถาบันนวัตกรรมและถ่ายทอดเทคโนโลยีด้วย โดยในปัจจุบัน สถาบันฯ มีโครงสร้างองค์กรดังภาพที่ 1



ภาพที่ 1 โครงสร้างองค์กร สถาบันนวัตกรรมและถ่ายทอดเทคโนโลยี มหาวิทยาลัยพะเยา

สถาบันนวัตกรรมและถ่ายทอดเทคโนโลยี มหาวิทยาลัยพะเยา มีวัตถุประสงค์ดังนี้

1. สนับสนุนการบริหารจัดการนวัตกรรม ทรัพย์สินทางปัญญา รวมถึงทรัพยากรต่าง ๆ ให้เกิดประโยชน์ต่อมหาวิทยาลัย ชุมชน และประเทศ รวมถึงส่งเสริมการคุ้มครองปกป้องทรัพย์สินทางปัญญา ทรัพยากรชีวภาพ ภูมิปัญญาท้องถิ่น และทรัพยากรต่าง ๆ ตามกฎหมายที่เกี่ยวข้อง
2. ส่งเสริมการสร้างรายได้จากการใช้ประโยชน์นวัตกรรม ทรัพย์สินทางปัญญา รวมถึงทรัพยากรต่าง ๆ ของมหาวิทยาลัย เพื่อนำมาสนับสนุนการพัฒนาตามวิสัยทัศน์และนโยบายของมหาวิทยาลัย
3. เชื้ออำนวยการให้มีการเข้าถึงและแบ่งปันผลประโยชน์จากการใช้ทรัพยากรชีวภาพและภูมิปัญญาท้องถิ่นตามกฎหมายที่เกี่ยวข้อง
4. นำความต้องการของภาคอุตสาหกรรม สังคม และประเทศ มาเชื่อมโยงกับการวิจัยของมหาวิทยาลัยเพื่อพัฒนาต่อยอดให้เป็นนวัตกรรม รวมทั้งส่งเสริมการใช้ประโยชน์งานวิจัยในมหาวิทยาลัยที่มีอยู่ให้เกิดประโยชน์สูงสุด
5. ส่งเสริม สนับสนุน และดำเนินงานพัฒนาการวิจัย นวัตกรรม และงานด้านบริการวิชาการของมหาวิทยาลัย
6. สนับสนุนให้เกิดการใช้ทรัพยากรในมหาวิทยาลัยทั้งด้านความรู้ กำลังคน โครงสร้างพื้นฐาน และวัสดุอุปกรณ์ ให้เกิดประโยชน์ต่อการพัฒนาภาคอุตสาหกรรมและชุมชน
7. ส่งเสริมให้เกิดธุรกิจใหม่ที่ใช้นวัตกรรมจากองค์ความรู้และทรัพย์สินทางปัญญาของมหาวิทยาลัย
8. สร้างกลไกในการพัฒนาระบบนิเวศนวัตกรรมและสร้างเครือข่ายความร่วมมือระหว่างหน่วยงานของรัฐ สถาบันการศึกษา ภาคอุตสาหกรรม และชุมชน

จากวัตถุประสงค์และหน้าที่หลักของสถาบันนวัตกรรมและถ่ายทอดเทคโนโลยี สามารถนำมาวิเคราะห์สถานภาพการดำเนินงานในปัจจุบันได้ตามตารางที่ 1 และสามารถวิเคราะห์จุดแข็ง จุดอ่อน โอกาส และอุปสรรค ของสถาบันได้ตามตารางที่ 2

ตารางที่ 1 สถานภาพปัจจุบันของสถาบันนวัตกรรมและถ่ายทอดเทคโนโลยีตามหน้าที่หลัก

หน้าที่หลักของสถาบันฯ	สถานภาพการดำเนินงานในปัจจุบัน
(1) พัฒนาระบบการบริหารจัดการ นวัตกรรม และทรัพย์สินทางปัญญาที่มีประสิทธิภาพเพื่อให้บริการแก่หน่วยงานของมหาวิทยาลัยและผู้มาขอรับบริการ	สถาบันฯ ได้ดำเนินการศูนย์จัดการทรัพย์สินทางปัญญาและถ่ายทอดเทคโนโลยี และสนับสนุนการพัฒนาบุคลากรให้ขึ้นทะเบียนเป็นตัวแทนสิทธิบัตร มีการจัดกิจกรรมให้ความรู้ด้านทรัพย์สินทางปัญญาแก่อาจารย์และนิสิต และมีการให้บริการจัดทำคำขอทรัพย์สินทางปัญญาเพื่อยื่นต่อกรมทรัพย์สินทางปัญญาให้กับอาจารย์และนิสิตของมหาวิทยาลัย จนปัจจุบันมหาวิทยาลัยมีผลงานที่ยื่นขอขึ้นทะเบียนทรัพย์สินทางปัญญา และได้รับความคุ้มครองทรัพย์สินทางปัญญาเพิ่มขึ้นอย่างก้าวกระโดด รวมถึงเริ่มมีการถ่ายทอดเทคโนโลยีจากผลงานวิจัยสู่ภาคเอกชนแล้ว
(2) พัฒนาทักษะความเป็นผู้ประกอบการให้กับนิสิต และให้คำปรึกษาทางธุรกิจ การบ่มเพาะธุรกิจ และการให้บริการด้านต่าง ๆ แก่ผู้มาขอรับบริการ ทั้งภายในและภายนอกมหาวิทยาลัย	สถาบันฯ ได้ดำเนินการศูนย์บ่มเพาะวิสาหกิจและพัฒนาความเป็นผู้ประกอบการ โดยบูรณาการโครงการต่างๆ ที่เกี่ยวข้องเช่น โครงการศูนย์บ่มเพาะวิสาหกิจ (UBI) โครงการบ่มเพาะธุรกิจเทคโนโลยี (TBI) โครงการแข่งขันไอเดียสตาร์ทอัพระดับประเทศ (Startup Thailand League) โครงการเส้นทางสู่นวัตกรรม (Research to Market) โครงการส่งเสริมศักยภาพผู้ประกอบการธุรกิจนวัตกรรมรายใหม่ระหว่างกิจการขนาดใหญ่และมหาวิทยาลัย (Business Brotherhood) โดยได้ดำเนินกิจกรรมสร้างความเป็นผู้ประกอบการและบ่มเพาะธุรกิจแก่นิสิตและผู้ประกอบการในชุมชนและเกิดการต่อยอดไปสู่การเป็นผู้ประกอบการใหม่ที่ใช้เทคโนโลยีในพื้นที่
(3) ดำเนินการพัฒนานวัตกรรม โดยต่อยอดงานวิจัยและทรัพย์สินทางปัญญาไปใช้ให้เกิดประโยชน์ในเชิงพาณิชย์และหรือเชิงสังคม โดยสร้างเครือข่ายความร่วมมือกับภาครัฐ ภาคเอกชน และองค์กรภายนอกทั้งในและต่างประเทศ	สถาบันฯ ได้ดำเนินการส่งเสริมการพัฒนานวัตกรรมและต่อยอดงานวิจัย เช่น การสนับสนุนทุนโครงการพัฒนาขีดความสามารถด้านการวิจัยของภาคเอกชนในพื้นที่ เพื่อให้อาจารย์ได้ต่อยอดงานวิจัยกับภาคเอกชน สนับสนุนทุนโครงการ Pre-Talent Mobility และ Talent Mobility และดำเนินงานหน่วยขับเคลื่อนนวัตกรรมเพื่อสังคม (Social Innovation Driving Unit) ในการสนับสนุนทุนให้อาจารย์ของมหาวิทยาลัยดำเนินงาน

หน้าที่หลักของสถาบันฯ	สถานภาพการดำเนินงานในปัจจุบัน
	<p>นวัตกรรมทางสังคมแก่ชุมชนในพื้นที่ นอกจากนี้ยังมีการสนับสนุนการนำผลงานวิจัยมาพัฒนาเป็นต้นแบบ (Prototyping) และการจับคู่ความต้องการของชุมชนและผู้ประกอบการกับนักวิจัยของมหาวิทยาลัยเพื่อให้เกิดการต่อยอดผลงานวิจัย และมีโครงการที่ดำเนินงานพัฒนาเชิงพื้นที่ เช่นเมืองแห่งการเรียนรู้พะเยา (Phayao Learning City) เป็นต้น</p>
<p>(4) ส่งเสริมและสนับสนุนให้มีการจัดตั้งหรือร่วมกับนิติบุคคลหรือบุคคลอื่น ในการจัดตั้งองค์กรนิติบุคคลแบบหนึ่งแบบใด ที่มีวัตถุประสงค์เพื่อร่วมลงทุนหรือเข้าถือหุ้นในกิจการ ที่ได้นำทรัพย์สินทางปัญญา ผลงานวิจัย หรือนวัตกรรม ไปใช้ในการดำเนินธุรกิจหรือกิจการเพื่อสังคม</p>	<p>สถาบันฯ ได้ดำเนินงานร่วมกับกองบริหารงานวิจัยในการส่งเสริมให้นำผลงานวิจัยมาพัฒนาไปสู่ผลิตภัณฑ์ของมหาวิทยาลัย (UP Products) โดยให้นักวิจัยที่มีผลงานวิจัยที่พร้อมต่อยอดสู่เชิงพาณิชย์ได้มานำเสนอแบบ Product Pitching เพื่อเตรียมผลิตสินค้าออกสู่ตลาด</p>
<p>(5) ส่งเสริมและสนับสนุนให้ ผู้ปฏิบัติงานในมหาวิทยาลัย หรือนิสิตของมหาวิทยาลัย ให้สามารถก่อตั้งธุรกิจหรือกิจการเพื่อสังคม โดยใช้ประโยชน์จากทรัพย์สินทางปัญญา ผลงานวิจัย หรือนวัตกรรมของมหาวิทยาลัย</p>	<p>สถาบันฯ ได้ดำเนินกิจกรรมการสร้างแนวคิดการเป็นผู้ประกอบการ การบ่มเพาะธุรกิจ และการบ่มเพาะธุรกิจเทคโนโลยีอย่างต่อเนื่อง เช่นกิจกรรมชมรมนิสิตผู้ประกอบการ, Startup Boot Camp, Startup Thailand League, Research to Market, ออมสินยุวพัฒน์รักษ์ถิ่น และมีการเชื่อมโยงแหล่งทุนเพื่อตั้งต้นธุรกิจให้กับนิสิตและศิษย์เก่า เช่นกองทุน TED Fund โดยมีธุรกิจจัดตั้งใหม่ที่ใช้งานวิจัยของมหาวิทยาลัยเช่นบริษัทอไลฟ์ฟอร์ไลฟ์ บริษัทภาษาดีต่อทคอม ไอซีเอ็มอีเล็คโทรนิคส์ ห้างหุ้นส่วนจำกัดชันอินสไปเรชั่น บริษัททริคฟาร์มอินเตอร์ฟู้ด เป็นต้น</p>
<p>(6) ให้บริการวิชาการ บริหารโครงการ และอำนวยความสะดวกงานบริการวิชาการของมหาวิทยาลัยให้มีประสิทธิภาพ ตามประกาศหรือหลักเกณฑ์ที่เกี่ยวข้อง</p>	<p>สถาบันฯ ได้ดำเนินการบริการวิชาการและบริหารโครงการและอำนวยความสะดวกงานบริการวิชาการ เช่นการบริหารโครงการเพาะพันธุ์ปัญญา โครงการพะเยาเมืองแห่งการเรียนรู้ โครงการ Talent Mobility โครงการคลินิกเทคโนโลยี จัดตั้งศูนย์ประสานงานโครงการอนุรักษ์พันธุกรรมพืชอันเนื่องมาจากพระราชดำริ (อพ.สธ.) และประสานงานสนับสนุนคณะแพทยศาสตร์ในการจัดตั้งศูนย์อบรมผู้สัมผัสอาหาร ของกรมอนามัย เป็นต้น</p>

หน้าที่หลักของสถาบันฯ	สถานภาพการดำเนินงานในปัจจุบัน
(7) พัฒนาศักยภาพการให้บริการวิชาการแก่สังคมโดยใช้ทรัพยากรของมหาวิทยาลัย เช่น อาคาร สถานที่ ห้องปฏิบัติการ เครื่องมือวิจัย สัตว์ทดลอง การวิเคราะห์ทดสอบ เป็นต้น	สถาบันฯ ได้ดำเนินการพัฒนาศักยภาพการให้บริการวิชาการแก่สังคมโดยใช้ทรัพยากรของมหาวิทยาลัย เช่น การพัฒนาห้องปฏิบัติการและครุภัณฑ์เพื่อวิเคราะห์ความปลอดภัยของผลผลิตทางการเกษตรและผลิตภัณฑ์อาหาร และครุภัณฑ์ในการแปรรูปผลิตภัณฑ์อาหาร โดยขอรับการสนับสนุนงบประมาณจากกลุ่มจังหวัดภาคเหนือตอนบน 2 ซึ่งปัจจุบันมีเกษตรกรและผู้ประกอบการเริ่มมาใช้บริการแล้ว และอยู่ระหว่างการพัฒนาห้องปฏิบัติการให้ได้มาตรฐาน ISO 17025 การให้บริการด้านสัตวทดลอง และได้ทำการออกแบบอาคารโรงงานต้นแบบนวัตกรรมอาหารเพื่อรองรับการให้บริการในอนาคต
(8) พัฒนาศักยภาพบุคลากรของสถาบันฯ เพื่อให้เกิดการยกระดับความสามารถในการทำงานและการให้บริการ	สถาบันฯ ได้ดำเนินการพัฒนาศักยภาพบุคลากร เช่น การพัฒนาพัฒนางานด้านทรัพย์สินทางปัญญา การออกแบบนวัตกรรม การใช้ฐานข้อมูลโครงสร้างพื้นฐานภาครัฐด้านวิทยาศาสตร์และเทคโนโลยี การสื่อสารองค์กร ความปลอดภัยในห้องปฏิบัติการ การบ่มเพาะธุรกิจ การใช้สัตว์เพื่อนงานทางวิทยาศาสตร์ การพัฒนาบุคลากร การเข้าอบรมวิชาชีพระดับปริญญา เป็นต้น เพื่อให้เกิดการยกระดับความสามารถในการทำงานและการให้บริการของสถาบันฯ
(9) แสวงหารายได้จากการดำเนินงานสถาบันฯ เพื่อพัฒนาองค์กรสู่การเป็นหน่วยงานในกำกับที่สามารถสร้างรายได้ และบริหารรายได้ของหน่วยงานด้วยตนเอง	สถาบันฯ ได้แสวงหารายได้จากแหล่งทุนภายนอกโดยการจัดทำข้อเสนอโครงการวิจัยและบริการวิชาการเพื่อขอรับการสนับสนุนงบประมาณในการบริการวิชาการแก่ชุมชนและผู้ประกอบการในพื้นที่ เช่น โครงการฝึกอบรม โครงการคลินิกเทคโนโลยี โครงการอุทยานวิทยาศาสตร์ และมีการให้บริการด้านสัตวทดลองเพื่อนงานทางวิทยาศาสตร์ รวมถึงได้วางแผนการจัดฝึกอบรมแบบเก็บค่าใช้จ่าย การขายผลิตภัณฑ์จากงานวิจัย และการเก็บค่าใช้จ่ายจากการให้บริการวิเคราะห์ทดสอบในห้องปฏิบัติการ เป็นต้น

ปัจจุบันสถาบันนวัตกรรมและถ่ายทอดเทคโนโลยี มหาวิทยาลัยพะเยา มีบุคลากรรวม 56 คน ประกอบด้วย ผู้บริหารที่เป็นอาจารย์ จำนวน 4 คน เจ้าหน้าที่สายบริการที่เป็นพนักงานมหาวิทยาลัย

จำนวน 21 คน ลูกจ้างชั่วคราวสายบริการของมหาวิทยาลัย จำนวน 1 คน ลูกจ้างชั่วคราวเงินรายได้
สถาบัน จำนวน 26 คน และลูกจ้างโครงการวิจัย จำนวน 4 คน

สถาบันนวัตกรรมและถ่ายทอดเทคโนโลยีได้พัฒนาเครือข่ายความร่วมมือกับหน่วยงานต่างๆ
และมีการจัดทำข้อเสนอโครงการเพื่อขอรับการสนับสนุนงบประมาณจากแหล่งทุนภายนอกในการ
ดำเนินงานเพื่อส่งเสริมให้เกิดการพัฒนาด้านนวัตกรรม การจัดการทรัพย์สินทางปัญญาและการ
ถ่ายทอดเทคโนโลยี การพัฒนาความเป็นผู้ประกอบการให้กับนิสิตและประชาชน การสร้าง
ผู้ประกอบการใหม่และส่งเสริมให้ผู้ประกอบการใช้เทคโนโลยีในการดำเนินธุรกิจ การวิจัยร่วมกับ
ภาคเอกชน การเคลื่อนย้ายบุคลากรไปเพิ่มขีดความสามารถการแข่งขันให้กับภาคอุตสาหกรรม เป็นต้น
โดยมีเครือข่ายความร่วมมือหลายหน่วยงาน อาทิเช่น สำนักงานปลัดกระทรวงวิทยาศาสตร์และเทคโนโลยี
สำนักงานคณะกรรมการการอุดมศึกษา (สกอ.) (ปัจจุบันคือสำนักงานปลัดกระทรวงการ
อุดมศึกษา วิทยาศาสตร์ วิจัยและนวัตกรรม) เครือข่ายมหาวิทยาลัยอุทยานวิทยาศาสตร์ภูมิภาค
สำนักงานพัฒนาวิทยาศาสตร์และเทคโนโลยีแห่งชาติ (สวทช.) สำนักงานนวัตกรรมแห่งชาติ (สนช.)
สำนักงานคณะกรรมการนโยบายวิทยาศาสตร์ เทคโนโลยี และนวัตกรรม(สวทน.) สถาบันวิจัย
วิทยาศาสตร์และเทคโนโลยีแห่งประเทศไทย (วว.) เมืองนวัตกรรมอาหาร FoodInnopolis (FI) กรม
วิทยาศาสตร์บริการ (วศ.) ธนาคารออมสิน กลุ่มบริษัทซอฟต์แวร์อินเทอร์เน็ตเนชั่นแนล และองค์กร
ภาคเอกชนในกลุ่มจังหวัดภาคเหนือตอนบน ๒ ได้แก่ สภาอุตสาหกรรม ทอการค้า สมาพันธ์เอสเอ็มอี
ไทย บริษัทประชารัฐรักสามัคคีจำกัด

ตารางที่ 2 การวิเคราะห์สถานภาพปัจจุบันของสถาบันนวัตกรรมและถ่ายทอดเทคโนโลยี โดยการวิเคราะห์จุดแข็ง จุดอ่อน โอกาส และอุปสรรค

การวิเคราะห์สภาพแวดล้อมภายใน (จุดแข็งและจุดอ่อน)

จุดแข็ง	จุดอ่อน
<p>S1 สถาบันฯ เป็นส่วนงานที่สนับสนุนทุกพันธกิจของมหาวิทยาลัย โดยเฉพาะด้านการวิจัยและนวัตกรรมสู่ประโยชน์เชิงพาณิชย์ และบริการวิชาการสร้างความเข้มแข็งให้ชุมชนและสังคม ที่มีการให้บริการแบบครบวงจรของห่วงโซ่คุณค่านวัตกรรม</p> <p>S2 สถาบันฯ มีเครือข่ายความร่วมมือด้านนวัตกรรมและการถ่ายทอดเทคโนโลยีกับหน่วยงานภายนอกจำนวนมาก ทั้งหน่วยงานภาครัฐ ภาคเอกชน สถาบันการศึกษาอื่น และชุมชน</p> <p>S3 สถาบันฯ มีเครือข่ายความร่วมมือภายในมหาวิทยาลัย โดยสามารถเชื่อมโยงอาจารย์ที่มีความเชี่ยวชาญในสาขาต่างๆ ในการทำวิจัยและบริการวิชาการที่ตอบสนองความต้องการของชุมชนและภาคเอกชน</p> <p>S4 สถาบันฯ ได้รับความเชื่อถือจากหน่วยงานและแหล่งทุนภายนอก จากผลงานการดำเนินงานที่ผ่านมา โดยสามารถทำงานได้สำเร็จตามตัวชี้วัดที่กำหนดอย่างครบถ้วน ทำให้ได้รับการสนับสนุนงบประมาณจากแหล่งทุนภายนอกอย่างต่อเนื่อง และมีแนวโน้มเพิ่มขึ้น</p> <p>S5 สถาบันฯ มีการพัฒนาด้านสถานที่และโครงสร้างพื้นฐานเช่น Co Working Space เครื่องมือวิทยาศาสตร์ในห้องปฏิบัติการ ศูนย์สัตว์ทดลองและศูนย์การเรียนรู้นกยูงไทย ซึ่งสามารถเป็นพื้นที่เรียนรู้และพัฒนาเชิงพื้นที่ได้</p>	<p>W1 สถาบันฯ เป็นส่วนงานที่ควรรวมศูนย์ต่างๆ ที่มีพันธกิจที่แตกต่างกัน ทำให้บุคลากรมุ่งเน้นการปฏิบัติงานในหน้าที่เดิมของตัวเองเป็นหลัก</p> <p>W2 ความสามารถของบุคลากร (Competency) พัฒนาได้ไม่ทันกับงานรูปแบบใหม่ๆ ที่มีความเฉพาะตัวสูงและต้องอาศัยประสบการณ์</p> <p>W3 สถาบันฯ มีอัตราการ Turn over ของลูกจ้างชั่วคราวที่สูง ทำให้บุคลากรที่รับมาใหม่ต้องใช้เวลาเรียนรู้งานและกฎระเบียบต่างๆ</p> <p>W4 สถาบันฯ ยังขาดโครงสร้างพื้นฐานที่สำคัญในการให้บริการด้านเทคโนโลยีและนวัตกรรมเช่น โรงงานต้นแบบนวัตกรรมอาหาร</p> <p>W5 ห้องปฏิบัติการและศูนย์สัตว์ทดลองของสถาบันฯ ยังไม่ได้รับการรับรองตามมาตรฐานสากล</p> <p>W6 การประชาสัมพันธ์และการสื่อสารผลงานที่ดีของสถาบันฯ ยังมีจำนวนน้อย</p> <p>W7 การจัดการเทคโนโลยีสารสนเทศเพื่อการบริหารจัดการของสถาบันฯ ในปัจจุบันยังไม่เพียงพอที่จะเพิ่มประสิทธิภาพการให้บริการและการดำเนินงานครบถ้วน</p>

<p>S6 สถาบันฯ มีบุคลากรที่เป็นคนรุ่นใหม่ที่สามารถปรับตัวรับการเปลี่ยนแปลงและการพัฒนาทางเทคโนโลยีได้เร็ว</p> <p>S7 สถาบันฯ ให้ความสำคัญกับการพัฒนาบุคลากรโดยมีการจัดอบรมภายในและการสนับสนุนให้บุคลากรเข้ารับการอบรมกับหน่วยงานภายนอก</p> <p>S8 สถาบันฯ มีแพลตฟอร์มในการให้บริการที่หลากหลายและเป็นส่วนงานที่บูรณาการเชื่อมโยงกับหน่วยงานหลายแห่ง และมีเครือข่ายเชิงพื้นที่ที่เข้มแข็ง ทำให้สามารถพัฒนางานให้กว้างขวางและเกิดประโยชน์แก่ชุมชนทั้งในเชิงเศรษฐกิจ สังคม และสิ่งแวดล้อม</p> <p>S9 สถาบันฯ ทำงานร่วมกับชุมชนและภาคอุตสาหกรรมจำนวนมากอย่างต่อเนื่อง ทำให้มีข้อมูลความต้องการของชุมชนและผู้ประกอบการ (Demand Side) ที่สามารถนำมาเชื่อมโยงกับองค์ความรู้และนักวิจัยจากมหาวิทยาลัย (Supply Side) ได้</p> <p>S10 สถาบันฯ ทำหน้าที่เป็น Node การดำเนินงานสนับสนุนทุนวิจัยและนวัตกรรมและการบริการวิชาการ เช่น เป็นหน่วยขับเคลื่อนนวัตกรรมเพื่อสังคมพื้นที่ภาคเหนือตอนบน ๒ และเป็นศูนย์ประสานงานโครงการ Talent Mobility เป็นต้น</p> <p>S12 สถาบันฯ มีหน่วยงานย่อยที่มีความหลากหลาย ครอบคลุมทั้งด้านการพัฒนาผู้ประกอบการ การพัฒนาและต่อยอดไปสู่ นวัตกรรม การทำนุบำรุงศิลปวัฒนธรรม การส่งเสริมการอนุรักษ์ และใช้ประโยชน์ทรัพยากรธรรมชาติ</p>	
--	--

การวิเคราะห์สภาพแวดล้อมภายนอก (โอกาสและอุปสรรค)

โอกาส	อุปสรรค
-------	---------

<p>01 รัฐบาลให้การส่งเสริม สนับสนุนการนำองค์ความรู้ ผลงานวิจัย นวัตกรรม และทรัพย์สินทางปัญญาของมหาวิทยาลัยมาใช้ให้เกิดประโยชน์ทั้งในเชิงสังคมและเศรษฐกิจ</p> <p>02 มหาวิทยาลัยพะเยามีต้นทุนด้านงานวิจัย องค์ความรู้ และอาจารย์ที่มีความสามารถในการทำงานร่วมกับชุมชนและภาคอุตสาหกรรมจำนวนมาก ที่ให้สถาบันฯ สามารถต่อยอดผลงานวิจัยหรือองค์ความรู้นั้นไปสู่การใช้ประโยชน์</p> <p>03 การเปลี่ยนแปลงโครงสร้างการบริหารงานในระดับกระทรวงโดยการรวมกลุ่มภารกิจต่างๆ เข้ามาอยู่ในหน่วยงานเดียวกันของกระทรวง อว. มีความสอดคล้องกับโครงสร้างของสถาบันฯ</p> <p>04 การดำเนินงานตามพันธกิจของมหาวิทยาลัยมีความสอดคล้องกับแผนพัฒนาระดับต่างๆ ทำให้สถาบันฯ สามารถบูรณาการกับแผนงานและแหล่งงบประมาณอื่นๆ เช่นงบประมาณจากแผนพัฒนาจังหวัด กลุ่มจังหวัด ภาคเหนือ เป็นต้น</p> <p>05 ชุมชนและผู้ประกอบการให้ความสำคัญและตื่นตัวกับการใช้นวัตกรรม จึงทำให้เกิดงานในลักษณะที่เป็น Demand driven หรือ Outside in มากขึ้น</p> <p>06 แหล่งงบประมาณด้านการวิจัย นวัตกรรมและการถ่ายทอดเทคโนโลยี ให้ความสำคัญกับการให้ทุนเพื่อพัฒนาเชิงพื้นที่มากขึ้น</p> <p>07 นโยบายของผู้บริหารมหาวิทยาลัยในการให้สถาบันฯ มีผลงานอย่างต่อเนื่อง และให้การสนับสนุนในการดำเนินงาน เป็นแรงผลักดันในการปฏิบัติงาน</p> <p>08 งานวิจัยและนวัตกรรมของมหาวิทยาลัยส่วนใหญ่มีความสอดคล้องกับแผนพัฒนาจังหวัด พะเยาและกลุ่มจังหวัดภาคเหนือตอนบน ๒ และแผนพัฒนา BCG Economy ทำให้มีโอกาสในการ</p>	<p>T1 สถานการณ์การระบาดของโรคติดเชื้อไวรัสโคโรนา (COVID-19) ยังต้องเฝ้าระวังอย่างต่อเนื่อง ทำให้การดำเนินงานของสถาบันฯ เช่นการจัดอบรม สัมมนาต่างๆ ยังมีอุปสรรค</p> <p>T2 คู่แข่งในภารกิจหลักมีจำนวนมากขึ้น และสภาพการแข่งขันของงานบริการเพิ่มขึ้นจากการที่มหาวิทยาลัยและหน่วยงานอื่นๆ ที่ต้องแสวงหารายได้เข้าหน่วยงานเช่นเดียวกัน</p> <p>T3 เครื่องมือทางห้องปฏิบัติการมีราคาสูงและมีค่าบำรุงรักษาสูง ทำให้การจัดหาเครื่องมือใหม่ๆ และจัดหางบประมาณค่าบำรุงรักษาทำได้ยากขึ้น</p> <p>T4 การจัดทำมาตรฐานและการประเมินคุณภาพการตรวจวิเคราะห์ในห้องปฏิบัติการต้องใช้เวลาและค่าใช้จ่ายสูง</p>
--	--

ต่อยอดงานวิจัยและนวัตกรรมไปสู่การใช้ประโยชน์

สูง

กลยุทธ์และแนวทางการบริหารจัดการสถาบันนวัตกรรมและถ่ายทอดเทคโนโลยี มหาวิทยาลัยพะเยา ตามกรอบนโยบายและเป้าหมายการพัฒนาส่วนงาน

กลยุทธ์ที่ 1 พัฒนาระบบและกลไกบริหารจัดการด้านนวัตกรรม การถ่ายทอดเทคโนโลยี และการบริหารจัดการทรัพย์สินทางปัญญาแบบบูรณาการเพื่อให้บรรลุเป้าหมายพัฒนามหาวิทยาลัย

แนวทางการดำเนินงาน

1. จัดระบบนิเวศด้านการพัฒนานวัตกรรมตั้งแต่ต้นทางถึงปลายทาง ครอบคลุมตั้งแต่การพัฒนาแนวคิดนวัตกรรม การต่อยอดและพัฒนาต้นแบบจากผลงานวิจัย การคุ้มครองทรัพย์สินทางปัญญาและการถ่ายทอดเทคโนโลยี การส่งเสริมการนำผลงานวิจัยไปสู่การใช้ประโยชน์
2. จัดระบบให้คำปรึกษาในการพัฒนาผลงานวิจัยไปสู่การใช้ประโยชน์เชิงพาณิชย์ และการให้คำปรึกษาด้านการคุ้มครองทรัพย์สินทางปัญญาและการถ่ายทอดเทคโนโลยีแก่นักวิจัย
3. พัฒนาเครือข่ายนักจัดการนวัตกรรมและทรัพย์สินทางปัญญาระดับคณะ
4. จัดกิจกรรมเพื่อพัฒนาเครือข่ายความร่วมมือของนักวิจัยต่างคณะ เพื่อให้เกิดความร่วมมือในการพัฒนานวัตกรรมที่ต้องใช้องค์ความรู้แบบบูรณาการศาสตร์
5. แสวงหาแหล่งทุนสนับสนุนจากภายนอกเพื่อสนับสนุนให้นักวิจัยในคณะต่างๆ สามารถดำเนินงานด้านการพัฒนานวัตกรรม และการถ่ายทอดเทคโนโลยี ได้อย่างมีประสิทธิภาพ
6. การจัดทำเอกสารสรุปข้อมูลทรัพย์สินทางปัญญาของมหาวิทยาลัย (IP Catalogue) เพื่อเพิ่มโอกาสในการถ่ายทอดเทคโนโลยีจากทรัพย์สินทางปัญญาของมหาวิทยาลัย
7. จัดทำประกาศต่างๆ ที่เกี่ยวข้องกับการพัฒนานวัตกรรม การถ่ายทอดเทคโนโลยี ทรัพย์สินทางปัญญา และการบริการวิชาการของสถาบันฯ เพิ่มเติม เพื่อให้ครอบคลุมการดำเนินงานของสถาบันฯ

กลยุทธ์ที่ 2 พัฒนาศักยภาพด้านนวัตกรรมและการถ่ายทอดเทคโนโลยีสู่การใช้ประโยชน์เชิงพาณิชย์ และเชิงสังคมของ อาจารย์ นักวิจัย นิสิต บุคลากรผู้ปฏิบัติงาน และผู้ใช้ประโยชน์

แนวทางการดำเนินงาน

1. จัดทำหลักสูตรการฝึกอบรมอาจารย์ นักวิจัย และบุคลากรผู้ปฏิบัติงานของสถาบันฯ และของคณะต่างๆ ให้มีศักยภาพด้านการบริหารจัดการงานวิจัยสู่การใช้ประโยชน์เชิงพาณิชย์และเชิงสังคม
2. สนับสนุนให้อาจารย์และนักวิจัยที่มีศักยภาพเข้าร่วมการอบรมในหลักสูตรที่เกี่ยวข้องกับการจัดการนวัตกรรม เช่นหลักสูตร Certified Innovation Manager

3. พัฒนาศักยภาพอาจารย์และนักวิจัยด้านการจัดทำข้อเสนอโครงการด้านนวัตกรรม เช่น การประเมิน Technology Readiness Level, การเขียน Business Model Canvas, การทำ Technology Roadmap, การประเมินผลตอบแทนทางเศรษฐศาสตร์ และการประเมินผลตอบแทนทางสังคมของโครงการ
4. แสวงหาแหล่งทุนจากภายนอกเพื่อสนับสนุนให้อาจารย์ นักวิจัย นิสิต และบุคลากรสามารถทำงานร่วมกับชุมชนและภาคอุตสาหกรรมและมีการนำผลงานวิจัยไปสู่การใช้ประโยชน์ โดยดำเนินงานโครงการต่างๆ เช่น Talent Mobility, หน่วยขับเคลื่อนนวัตกรรมเชิงสังคม คลินิกเทคโนโลยี 1 ตำบล 1 มหาวิทยาลัย เป็นต้น
5. พัฒนาระบบและกลไกในการอำนวยความสะดวกและพัฒนาบุคลากรที่ให้บริการด้านการบริการวิชาการของสถาบันฯ เพื่อให้เกิดการสร้างรายได้ผ่านกลไกบริการวิชาการมากขึ้น
6. จัดกิจกรรมสร้างความร่วมมือระหว่างนักวิจัยและผู้ใช้ประโยชน์จากผลงานวิจัย เพื่อรับโจทย์ความต้องการและเพิ่มโอกาสในการนำผลงานวิจัยไปสู่การใช้ประโยชน์
7. พัฒนานักวิจัยรุ่นใหม่ให้สามารถเป็นนวัตกรรมและทำงานร่วมกับชุมชนและภาคอุตสาหกรรมได้โดยใช้ศักยภาพของนักวิจัยที่มีประสบการณ์ (การโค้ชชิ่งนักวิจัยรุ่นใหม่)

กลยุทธ์ที่ 3 พัฒนาแนวคิดและทักษะในการเป็นผู้ประกอบการและส่งเสริมการสร้างผู้ประกอบการใหม่ที่ใช้นวัตกรรม หรือที่มีฐานจากศิลปวัฒนธรรม ภูมิปัญญาท้องถิ่น และทรัพยากรท้องถิ่น แก่นิสิตและผู้ขอรับบริการ

แนวทางการดำเนินงาน

1. จัดกิจกรรมการพัฒนาแนวคิดและทักษะในการเป็นผู้ประกอบการแก่นิสิต โดยเชื่อมโยงกับกิจกรรมการเรียนการสอน และการพัฒนานิสิตของมหาวิทยาลัยและคณะต่างๆ เช่น กิจกรรม Startup Thailand League, Startup Boot Camp, Entrepreneurial Ecosystem Development, Research to Market
2. พัฒนาศักยภาพอาจารย์ และบุคลากรของมหาวิทยาลัย และบุคคลภายนอกที่ขอรับบริการจากสถาบันฯ ด้านการเป็นผู้ประกอบการ
3. ส่งเสริมการจัดตั้งธุรกิจใหม่และบ่มเพาะธุรกิจจากงานวิจัย นวัตกรรม ภูมิปัญญาท้องถิ่น และการใช้ประโยชน์จากทรัพยากรท้องถิ่น ให้สามารถก่อตั้งเป็นธุรกิจและเติบโตได้
4. สร้างเครือข่ายความร่วมมือกับแหล่งทุนและผู้ประกอบการภายนอกเพื่อสนับสนุนการสร้างผู้ประกอบการใหม่และการเป็นที่ปรึกษาธุรกิจให้กับผู้ประกอบการภายใต้การบ่มเพาะธุรกิจของมหาวิทยาลัย

5. พัฒนาการดำเนินงานของศูนย์ศิลปวัฒนธรรมล้านนา (ไต) ศูนย์ประสานงานโครงการอนุรักษ์พันธุกรรมพืชอันเนื่องมาจากพระราชดำริฯ (อพ.สธ.) ให้สามารถต่อยอดไปสู่การพัฒนานวัตกรรมจากภูมิปัญญาท้องถิ่นและทรัพยากรท้องถิ่น

กลยุทธ์ที่ 4 เสริมสร้างเครือข่ายความร่วมมือด้านการพัฒนาวัฒนธรรม การถ่ายทอดเทคโนโลยี และการสร้างผู้ประกอบการใหม่กับหน่วยงานภาครัฐ ภาคเอกชน ชุมชน และสถาบันการศึกษา ในระดับประเทศ และระดับนานาชาติ

แนวทางการดำเนินงาน

1. พัฒนากลไกในการประสานงานเครือข่ายความร่วมมือของแหล่งทุนและหน่วยงานความร่วมมือด้านวัฒนธรรมและถ่ายทอดเทคโนโลยี โดยกำหนดตัวบุคคลผู้รับผิดชอบในการประสานงานแต่ละแหล่งทุน/หน่วยงาน
2. พัฒนาความร่วมมือระหว่างมหาวิทยาลัยกับองค์กรภาคเอกชนที่มีศักยภาพในการร่วมกับมหาวิทยาลัยในการทำการวิจัย พัฒนาเทคโนโลยีและนวัตกรรม เช่น สภาอุตสาหกรรม หอการค้า และเครือข่ายผู้ประกอบการในพื้นที่
3. สนับสนุนการจัดกิจกรรมแลกเปลี่ยนเรียนรู้ด้านวัฒนธรรมและการถ่ายทอดเทคโนโลยีระหว่างหน่วยงานทั้งภายในมหาวิทยาลัย ภายนอกมหาวิทยาลัย
4. นำเทคโนโลยีสารสนเทศและฐานข้อมูลโครงสร้างพื้นฐานภาครัฐด้านวิทยาศาสตร์และเทคโนโลยีมาใช้เพื่อให้เกิดการใช้ทรัพยากรร่วมกันระหว่างหน่วยงาน
5. จัดกิจกรรมเพื่อเสริมสร้างความร่วมมือด้านวัฒนธรรม การถ่ายทอดเทคโนโลยี หรือทรัพย์สินทางปัญญากับหน่วยงานในระดับประเทศและระดับนานาชาติ

กลยุทธ์ที่ 5 พัฒนาโครงสร้างพื้นฐานและศักยภาพการให้บริการเพื่อให้มีการนำผลงานวิจัย องค์ความรู้ด้านศิลปวัฒนธรรม ภูมิปัญญาท้องถิ่น และทรัพยากรท้องถิ่น ไปสู่การใช้ประโยชน์เชิงพาณิชย์ และเชิงสังคม

แนวทางการดำเนินงาน

1. จัดทำข้อเสนอโครงการเพื่อขอรับการสนับสนุนการพัฒนาโครงสร้างพื้นฐานเพื่อยกระดับการให้บริการในการนำผลงานวิจัยไปสู่การใช้ประโยชน์เชิงพาณิชย์และเชิงสังคม เช่น โรงงานต้นแบบนวัตกรรมอาหาร ห้องปฏิบัติการวิเคราะห์ทดสอบ คุณภาพผลผลิตทางการเกษตรและผลิตภัณฑ์ อุทยานวิทยาศาสตร์ภาคเหนือล้านนาตะวันออก เป็นต้น
2. ยกระดับมาตรฐานและการให้บริการของห้องปฏิบัติการและศูนย์สัตว์ทดลองให้สามารถให้บริการแก่นักวิจัยและบุคคลภายนอกได้อย่างมีประสิทธิภาพ
3. จัดทำโครงการต่อยอดองค์ความรู้ด้านศิลปวัฒนธรรม ภูมิปัญญาท้องถิ่น และทรัพยากรท้องถิ่น เพื่อพัฒนาไปสู่การเป็นผู้ประกอบการฐานวัฒนธรรม (Cultural Entrepreneur) และการพัฒนาเศรษฐกิจแบบ BCG (Bio-Circular-Green Economy)

4. จัดกิจกรรมคลินิกบริการให้คำปรึกษาเกี่ยวกับการใช้เครื่องมือในห้องปฏิบัติการและการใช้สัตว์ทดลองเพื่องานทางวิทยาศาสตร์
5. พัฒนาศักยภาพการให้บริการของบุคลากรของสถาบันฯ เพื่อยกระดับการให้บริการในทุกงานย่อย
6. พัฒนาศูนย์บริการเชิงพาณิชย์ที่มีประสิทธิภาพ ที่ส่งเสริมการดำเนินงานวิจัยและนวัตกรรมไปใช้ประโยชน์เชิงพาณิชย์ ให้บริการถ่ายทอดงานวิจัยสู่ภาคอุตสาหกรรม ชุมชน รวมทั้งการเป็นที่ปรึกษาธุรกิจและการจัดอบรม

กลยุทธ์ที่ 6 แสวงหารายได้จากการดำเนินงาน เพื่อพัฒนาองค์กรสู่การเป็นหน่วยงานในกำกับที่สามารถสร้างรายได้และบริหารรายได้ของหน่วยงานด้วยตนเอง สร้างรายได้แก่มหาวิทยาลัย และมีการบริหารที่มีประสิทธิภาพและโปร่งใส

แนวทางการดำเนินงาน

1. พัฒนาผลิตภัณฑ์ในนามของมหาวิทยาลัย (UP Product) และดำเนินการผลิตเป็นสินค้าจำหน่ายเพื่อสร้างรายได้ให้กับมหาวิทยาลัย
2. จัดทำข้อเสนอโครงการเพื่อขอรับการสนับสนุนงบประมาณจากแหล่งทุนภายนอกด้านนวัตกรรมและการถ่ายทอดเทคโนโลยีเพื่อเป็นงบลงทุนและงบดำเนินงานของสถาบันฯ และมีการจัดสรรรายได้ให้กับมหาวิทยาลัย
3. พัฒนาระบบการให้บริการแบบมีค่าใช้จ่าย เช่นการวิเคราะห์ทดสอบผลิตภัณฑ์ การให้บริการด้านสัตว์ทดลอง การให้บริการด้านการออกแบบบรรจุภัณฑ์ และการใช้งานเครื่องมือต่างๆ
4. จัดบริการวิชาการในลักษณะของศูนย์ฝึกอบรมและจัดการฝึกอบรมเพื่อแสวงหารายได้
5. พัฒนางานด้านการถ่ายทอดเทคโนโลยีจากทรัพย์สินทางปัญญาและองค์ความรู้จากผลงานวิจัยสู่ภาคเอกชนในลักษณะของการ Licensing
6. เปิดช่องทางการตลาดสำหรับผลิตภัณฑ์ของมหาวิทยาลัยและผลิตภัณฑ์ที่มหาวิทยาลัยทำการวิจัยหรือบริการวิชาการร่วมกับผู้ประกอบการ โดยเป็นช่องทางออฟไลน์และช่องทางออนไลน์ (UP Inno Shop)
7. พัฒนาระบบบริหารและพัฒนาบุคลากรของสถาบันฯโดยส่งเสริมคนดีมีความสามารถและมีคุณภาพชีวิตในการทำงานที่ดี
8. สร้างวัฒนธรรมการมีส่วนร่วม และจัดกิจกรรมแลกเปลี่ยนเรียนรู้เพื่อให้เกิดการเชื่อมโยงและบูรณาการการทำงานระหว่างงานต่างๆ ภายในสถาบันฯ
9. พัฒนาสภาพแวดล้อมที่ดีในการทำงาน ส่งเสริมการเรียนรู้และพัฒนาตนเองของบุคลากร และจัดให้มีสวัสดิการที่เหมาะสมสำหรับบุคลากรที่เป็นลูกจ้างเงินรายได้ของสถาบัน

10. พัฒนาระบบการบริหารจัดการให้มีความคล่องตัวเพิ่มมากขึ้นโดยนำเทคโนโลยีสารสนเทศที่เหมาะสมมาใช้ในการปฏิบัติงาน
11. พัฒนาระบบการสื่อสารองค์กรทั้งการสื่อสารภายนอกและการสื่อสารภายใน เพื่อเป็นกลไกการสื่อสารให้บุคลากรเข้าใจนโยบายการบริหาร ทำให้เกิดการดำเนินงานแบบบูรณาการร่วมกันไปในทิศทางเดียวกัน และเป็นการสร้างภาพลักษณ์ที่ดีขององค์กร

บทที่ 3

แผนปฏิบัติงานสถาบันนวัตกรรมและถ่ายทอดเทคโนโลยี

ประจำปีงบประมาณ พ.ศ. 2564

โครงสร้างองค์กร (Organization Chart)

สถาบันนวัตกรรมและถ่ายทอดเทคโนโลยี มหาวิทยาลัยพะเยา

UP Innovation and Technology Transfer Institute : UP ITI

ตามประกาศมหาวิทยาลัยพะเยา เรื่อง การจัดตั้งสถาบันนวัตกรรมและถ่ายทอดเทคโนโลยี มหาวิทยาลัยพะเยา พ.ศ. 2562 ประกาศ ณ วันที่ 5 กรกฎาคม พ.ศ. 2562 ให้เป็นส่วนงานอื่น ตามมาตรา 7 (4) แห่งพระราชบัญญัติมหาวิทยาลัยพะเยา พ.ศ. 2553 และตามระเบียบมหาวิทยาลัยพะเยา ว่าด้วยการดำเนินงานของสถาบันนวัตกรรมและถ่ายทอดเทคโนโลยี มหาวิทยาลัยพะเยา พ.ศ. 2562 โดยมีผลบังคับใช้ตั้งแต่วันที่ 1 สิงหาคม พ.ศ. 2562 เพื่อให้การบริการของสถาบันนวัตกรรมและถ่ายทอดเทคโนโลยีเป็นไปอย่างมีประสิทธิภาพ สถาบันได้จัดโครงสร้างองค์กรที่ครอบคลุมงานด้านการบริหารสำนักงานสถาบัน ที่ทำหน้าที่เป็นหน่วยสนับสนุนการดำเนินงาน และกลุ่มงานที่สร้างผลิตภาพตามยุทธศาสตร์การพัฒนามหาวิทยาลัยด้านการวิจัยและนวัตกรรม และด้านการบริการวิชาการ ได้แก่ กลุ่มงานอุทยานวิทยาศาสตร์และการพัฒนานวัตกรรมเชิงพาณิชย์ และกลุ่มงานบริการวิชาการเพื่อสังคม โดยเป็นการบูรณาการหน่วยงานที่เกี่ยวข้องกับการพัฒนานวัตกรรมเชิงพาณิชย์ และการบริการวิชาการเพื่อสังคมที่มีอยู่เดิมของมหาวิทยาลัยเข้าด้วยกัน เพื่อให้การดำเนินงานเป็นเอกภาพและลดการซ้ำซ้อนของการใช้ทรัพยากร โดยมีการแบ่งโครงสร้างภายในหน่วยงาน ภายใต้การดำเนินงานของสถาบันนวัตกรรมและถ่ายทอดเทคโนโลยี และมีฐานะเทียบเท่ากองตามระเบียบมหาวิทยาลัยพะเยา ว่าด้วยการดำเนินงานของสถาบันนวัตกรรมและถ่ายทอดเทคโนโลยี มหาวิทยาลัยพะเยา พ.ศ. 2562 ข้อ 8

1. **สำนักงานสถาบัน** เป็นหน่วยงานที่ทำงานสนับสนุนการดำเนินงานของสถาบัน ประกอบด้วยงานบริหารทั่วไป งานวิชาการ งานแผนงาน และงานปฏิบัติการ

2. **กลุ่มงานอุทยานวิทยาศาสตร์และการพัฒนานวัตกรรมเชิงพาณิชย์** เป็นหน่วยงานที่มุ่งเน้นการต่อยอดนำผลงานวิจัยไปใช้ประโยชน์เชิงพาณิชย์ การบริหารจัดการทรัพย์สินทางปัญญา การแสวงหารายได้จากผลงานวิจัย การสร้างความเป็นผู้ประกอบการ และการสร้างความร่วมมือกับภาคอุตสาหกรรม ประกอบด้วยศูนย์อุทยานวิทยาศาสตร์ มหาวิทยาลัยพะเยา ศูนย์จัดการทรัพย์สินทางปัญญา และถ่ายทอดเทคโนโลยี ศูนย์วิจัยนวัตกรรมและความร่วมมืออุตสาหกรรม ศูนย์บ่มเพาะวิสาหกิจและพัฒนาความเป็นผู้ประกอบการ

3. **กลุ่มงานบริการวิชาการเพื่อสังคม** เป็นหน่วยงานที่มุ่งเน้นการให้บริการกับกลุ่มผู้รับบริการในพื้นที่ เช่น ชุมชน โรงเรียน องค์กรปกครองส่วนท้องถิ่น หน่วยงานราชการ และการให้บริการเครื่องมือ

วิทยาศาสตร์ สัตว์ทดลอง และการวิเคราะห์ทดสอบต่าง ๆ ในห้องปฏิบัติการ รวมถึงการพัฒนาศูนย์เรียนรู้ของมหาวิทยาลัยให้เป็นแหล่งเรียนรู้ของชุมชน ประกอบด้วย ศูนย์บริการวิชาการ ศูนย์เครือข่ายความร่วมมือเพื่อพัฒนาเชิงพื้นที่แบบสร้างสรรค์ (ABC) ศูนย์วิจัยสัตว์ทดลอง ศูนย์บริการเครื่องมือวิทยาศาสตร์และตรวจสอบคุณภาพมาตรฐานผลิตภัณฑ์ ศูนย์การเรียนรู้นกอัญญาไทย ศูนย์ศิลปวัฒนธรรมล้านนา (ไต)

การแบ่งหน่วยงานและหน่วยงานย่อยภายใน ระดับงาน ของสถาบันนวัตกรรมและถ่ายทอดเทคโนโลยี มหาวิทยาลัยพะเยา ตามโครงสร้างองค์กร (Organization Chart) ของสถาบันนวัตกรรมและถ่ายทอดเทคโนโลยี ดังนี้

สำนักงานสถาบัน

- งานบริหารทั่วไป
- งานวิชาการ
- งานแผนงาน
- งานปฏิบัติการ

กลุ่มงานอุทยานวิทยาศาสตร์และการพัฒนานวัตกรรมเชิงพาณิชย์

- ศูนย์อุทยานวิทยาศาสตร์ มหาวิทยาลัยพะเยา
- ศูนย์จัดการทรัพย์สินทางปัญญาและถ่ายทอดเทคโนโลยี
- ศูนย์วิจัยนวัตกรรมและความร่วมมืออุตสาหกรรม
- ศูนย์บ่มเพาะวิสาหกิจและพัฒนาความเป็นผู้ประกอบการ

กลุ่มงานบริการวิชาการเพื่อสังคม

- ศูนย์บริการวิชาการ
- ศูนย์เครือข่ายความร่วมมือเพื่อการพัฒนาเชิงพื้นที่แบบสร้างสรรค์ (ABC)
- ศูนย์วิจัยสัตว์ทดลอง
- ศูนย์บริการเครื่องมือวิทยาศาสตร์และตรวจสอบคุณภาพมาตรฐานผลิตภัณฑ์
- ศูนย์การเรียนรู้นกอัญญาไทย
- ศูนย์ศิลปวัฒนธรรมล้านนา (ไต)

โครงสร้างองค์กร (Organization Chart)
สถาบันนวัตกรรมและถ่ายทอดเทคโนโลยี มหาวิทยาลัยพะเยา



UP ITI | สถาบันนวัตกรรมและถ่ายทอดเทคโนโลยี
Innovation and Technology Transfer Institute

โครงสร้างองค์กร
(Organization Chart)

สถาบันนวัตกรรมและถ่ายทอดเทคโนโลยี
UP Innovation and Technology Transfer Institute: UP ITI

มหาวิทยาลัยพะเยา

สถาบันนวัตกรรมและถ่ายทอดเทคโนโลยี

สำนักงานสถาบัน

- งานบริหารทั่วไป
(งานสารบรรณ บุคคล จัดประชุม ประชาสัมพันธ์ การเงิน พัสดุ)
- งานวิชาการ
(งานประกันคุณภาพ ความเสี่ยง)
- งานแผนงาน
(แผนงานงบประมาณ งานวิจัย การบริการวิชาการ)
- งานปฏิบัติการ

กลุ่มงานอุทยานวิทยาศาสตร์และ
การพัฒนานวัตกรรมเชิงพาณิชย์

- ศูนย์อุทยานวิทยาศาสตร์ มหาวิทยาลัยพะเยา
(ฝ่ายออกแบบนวัตกรรม ฝ่ายบริการเทคโนโลยีภาคอุตสาหกรรม ฝ่ายพัฒนาความร่วมมือภาคอุตสาหกรรม ฝ่ายพัฒนาระบบนิเวศนวัตกรรม)
- ศูนย์จัดการทรัพย์สินทางปัญญาและถ่ายทอดเทคโนโลยี
(ฝ่ายคุ้มครองทรัพย์สินทางปัญญา ฝ่ายถ่ายทอดเทคโนโลยีเชิงพาณิชย์ และหารายได้จากทรัพย์สินทางปัญญา)
- ศูนย์วิจัยนวัตกรรมและความร่วมมืออุตสาหกรรม
(ฝ่ายบริหารหน่วยวิสาหกิจ ฝ่ายวิจัยร่วมกับเอกชน ฝ่าย Talent Mobility)
- ศูนย์บ่มเพาะวิสาหกิจและพัฒนาความเป็นผู้ประกอบการ
(ฝ่ายบ่มเพาะธุรกิจเทคโนโลยี ฝ่ายพัฒนาความเป็นผู้ประกอบการ)

กลุ่มงานบริการวิชาการเพื่อสังคม

- ศูนย์บริการวิชาการ
(ฝ่ายบริการวิชาการ ฝ่ายส่งเสริมการพัฒนาเชิงพื้นที่ (คลินิกเทคโนโลยี) ฝ่ายพัฒนาศึกษาการจัดการศึกษา (พพปญ.) ฝ่ายพัฒนาศึกษาพาณิชยกรรม ก่อตั้ง (อว.ส.))
- ศูนย์เครือข่ายความร่วมมือเพื่อการพัฒนาเชิงพื้นที่แบบสร้างสรรค์ (ABC)
- ศูนย์วิจัยสัตว์ทดลอง
(ฝ่ายบริการสัตว์ทดลอง ฝ่ายบริหารจัดการระบบ ฝ่ายวิชาการและควบคุมคุณภาพ)
- ศูนย์บริการเครื่องมือวิทยาศาสตร์และตรวจสอบคุณภาพมาตรฐานผลิตภัณฑ์
(ฝ่ายบริการวิเคราะห์ทดสอบ ฝ่ายบริการเครื่องมือ ฝ่ายมาตรฐานห้องปฏิบัติการ)
- ศูนย์การเรียนรู้นันทอุทยาน
- ศูนย์ศิลปวัฒนธรรมล้านนา (โศ)

สถาบันนวัตกรรมและถ่ายทอดเทคโนโลยี มหาวิทยาลัยพะเยา มีวัตถุประสงค์ดังนี้

(๑) สนับสนุนการบริหารจัดการนวัตกรรม ทรัพย์สินทางปัญญา รวมถึงทรัพยากรต่าง ๆ ให้เกิดประโยชน์ต่อมหาวิทยาลัย ชุมชน และประเทศ รวมถึงส่งเสริมการคุ้มครองปกป้องทรัพย์สินทางปัญญา ทรัพยากรชีวภาพ ภูมิปัญญาท้องถิ่น และทรัพยากรต่าง ๆ ตามกฎหมายที่เกี่ยวข้อง

(๒) ส่งเสริมการสร้างรายได้จากการใช้ประโยชน์นวัตกรรม ทรัพย์สินทางปัญญา รวมถึงทรัพยากรต่าง ๆ ของมหาวิทยาลัย เพื่อนำมาสนับสนุนการพัฒนาตามวิสัยทัศน์และนโยบายของมหาวิทยาลัย

(๓) เอื้ออำนวยให้มีการเข้าถึงและแบ่งปันผลประโยชน์จากการใช้ทรัพยากรชีวภาพและภูมิปัญญาท้องถิ่นตามกฎหมายที่เกี่ยวข้อง

(๔) นำความต้องการของภาคอุตสาหกรรม สังคม และประเทศ มาเชื่อมโยงกับการวิจัยของมหาวิทยาลัยเพื่อพัฒนาต่อยอดให้เป็นนวัตกรรม รวมทั้งส่งเสริมการใช้ประโยชน์งานวิจัยในมหาวิทยาลัยที่มีอยู่ให้เกิดประโยชน์สูงสุด

(๕) ส่งเสริม สนับสนุน และดำเนินงานพัฒนาการวิจัย นวัตกรรม และงานด้านบริการวิชาการของมหาวิทยาลัย

(๖) สนับสนุนให้เกิดการใช้ทรัพยากรในมหาวิทยาลัยทั้งด้านความรู้ กำลังคน โครงสร้างพื้นฐาน และวัสดุอุปกรณ์ ให้เกิดประโยชน์ต่อการพัฒนาภาคอุตสาหกรรมและชุมชน

(๗) ส่งเสริมให้เกิดธุรกิจใหม่ที่ใช้นวัตกรรมจากองค์ความรู้และทรัพย์สินทางปัญญาของมหาวิทยาลัย

(๘) สร้างกลไกในการพัฒนาระบบนิเวศนวัตกรรมและสร้างเครือข่ายความร่วมมือระหว่างหน่วยงานของรัฐ สถาบันการศึกษา ภาคอุตสาหกรรม และชุมชน

จากวัตถุประสงค์และหน้าที่หลักของสถาบันนวัตกรรมและถ่ายทอดเทคโนโลยี สามารถนำมาวิเคราะห์สถานภาพการดำเนินงานในปัจจุบันได้ตามตารางที่ ๑ และสามารถวิเคราะห์จุดแข็ง จุดอ่อน โอกาส และอุปสรรค ของสถาบันได้ตามตารางที่ ๒

การบริหารจัดการสถาบันนวัตกรรมและถ่ายทอดเทคโนโลยี

กลยุทธ์ที่ ๑ พัฒนาระบบและกลไกบริหารจัดการด้านนวัตกรรม การถ่ายทอดเทคโนโลยี และการบริหารจัดการทรัพย์สินทางปัญญาแบบบูรณาการเพื่อให้บรรลุเป้าหมายการพัฒนามหาวิทยาลัย

แนวทางการดำเนินงาน

๑. จัดระบบนิเวศด้านการพัฒนานวัตกรรมตั้งแต่ต้นทางถึงปลายทาง ครอบคลุมตั้งแต่การพัฒนาแนวคิดนวัตกรรม การต่อยอดและพัฒนาต้นแบบจากผลงานวิจัย การคุ้มครองทรัพย์สินทางปัญญาและการถ่ายทอดเทคโนโลยี การส่งเสริมการนำผลงานวิจัยไปสู่การใช้ประโยชน์
๒. จัดระบบให้คำปรึกษาในการพัฒนาผลงานวิจัยไปสู่การใช้ประโยชน์เชิงพาณิชย์ และการให้คำปรึกษาด้านการคุ้มครองทรัพย์สินทางปัญญาและการถ่ายทอดเทคโนโลยีแก่นักวิจัย
๓. พัฒนาเครือข่ายนักจัดการนวัตกรรมและทรัพย์สินทางปัญญาระดับคณะ
๔. จัดกิจกรรมเพื่อพัฒนาเครือข่ายความร่วมมือของนักวิจัยต่างคณะ เพื่อให้เกิดความร่วมมือในการพัฒนานวัตกรรมที่ต้องใช้องค์ความรู้แบบบูรณาการศาสตร์
๕. แสวงหาแหล่งทุนสนับสนุนจากภายนอกเพื่อสนับสนุนให้นักวิจัยในคณะต่างๆ สามารถดำเนินงานด้านการพัฒนานวัตกรรม และการถ่ายทอดเทคโนโลยี ได้อย่างมีประสิทธิภาพ
๖. การจัดทำเอกสารสรุปข้อมูลทรัพย์สินทางปัญญาของมหาวิทยาลัย (IP Catalogue) เพื่อเพิ่มโอกาสในการถ่ายทอดเทคโนโลยีจากทรัพย์สินทางปัญญาของมหาวิทยาลัย
๗. จัดทำประกาศต่างๆ ที่เกี่ยวข้องกับการพัฒนานวัตกรรม การถ่ายทอดเทคโนโลยี ทรัพย์สินทางปัญญา และการบริการวิชาการของสถาบันฯ เพิ่มเติม เพื่อให้ครอบคลุมการดำเนินงานของสถาบันฯ

กลยุทธ์ที่ ๒ พัฒนาศักยภาพด้านนวัตกรรมและการถ่ายทอดเทคโนโลยีสู่การใช้ประโยชน์เชิงพาณิชย์และเชิงสังคมของ อาจารย์ นักวิจัย นิสิต บุคลากรผู้ปฏิบัติงาน และผู้ใช้ประโยชน์

แนวทางการดำเนินงาน

๑. จัดทำหลักสูตรการฝึกอบรมอาจารย์ นักวิจัย และบุคลากรผู้ปฏิบัติงานของสถาบันฯ และของคณะต่างๆ ให้มีศักยภาพด้านการบริหารจัดการงานวิจัยสู่การใช้ประโยชน์เชิงพาณิชย์และเชิงสังคม
๒. สนับสนุนให้อาจารย์และนักวิจัยที่มีศักยภาพเข้าร่วมการอบรมในหลักสูตรที่เกี่ยวข้องกับการจัดการนวัตกรรม เช่นหลักสูตร Certified Innovation Manager
๓. พัฒนาศักยภาพอาจารย์และนักวิจัยด้านการจัดทำข้อเสนอโครงการด้านนวัตกรรม เช่นการประเมิน Technology Readiness Level, การเขียน Business Model Canvas, การทำ Technology

Roadmap, การประเมินผลตอบแทนทางเศรษฐศาสตร์ และการประเมินผลตอบแทนทางสังคมของโครงการ

๔. แสวงหาแหล่งทุนจากภายนอกเพื่อสนับสนุนให้อาจารย์ นักวิจัย นิสิต และบุคลากรสามารถทำงานร่วมกับชุมชนและภาคอุตสาหกรรมและมีการนำผลงานวิจัยไปสู่การใช้ประโยชน์ โดยดำเนินงานโครงการต่างๆ เช่น Talent Mobility, หน่วยขับเคลื่อนนวัตกรรมเชิงสังคม คลินิกเทคโนโลยี 1 ตำบล 1 มหาวิทยาลัย เป็นต้น
๕. พัฒนาระบบและกลไกในการอำนวยความสะดวกและพัฒนาบุคลากรที่ให้บริการด้านการบริการวิชาการของสถาบันฯ เพื่อให้เกิดการสร้างรายได้ผ่านกลไกบริการวิชาการมากขึ้น
๖. จัดกิจกรรมสร้างความร่วมมือระหว่างนักวิจัยและผู้ใช้ประโยชน์จากผลงานวิจัย เพื่อรับโจทย์ความต้องการและเพิ่มโอกาสในการนำผลงานวิจัยไปสู่การใช้ประโยชน์
๗. พัฒนานักวิจัยรุ่นใหม่ให้สามารถเป็นนวัตกรรมและทำงานร่วมกับชุมชนและภาคอุตสาหกรรมได้ โดยใช้ศักยภาพของนักวิจัยที่มีประสบการณ์ (การโค้ชชิ่งนักวิจัยรุ่นใหม่)

กลยุทธ์ที่ ๓ พัฒนาแนวคิดและทักษะในการเป็นผู้ประกอบการและส่งเสริมการสร้างผู้ประกอบการใหม่ที่ใช้นวัตกรรม หรือที่มีฐานจากศิลปวัฒนธรรม ภูมิปัญญาท้องถิ่น และทรัพยากรท้องถิ่น แก่นิสิตและผู้ขอรับบริการ

แนวทางการดำเนินงาน

๑. จัดกิจกรรมการพัฒนาแนวคิดและทักษะในการเป็นผู้ประกอบการแก่นิสิต โดยเชื่อมโยงกับกิจกรรมการเรียนการสอน และการพัฒนานิสิตของมหาวิทยาลัยและคณะต่างๆ เช่น กิจกรรม Startup Thailand League, Startup Boot Camp, Entrepreneurial Ecosystem Development, Research to Market
๒. พัฒนาศักยภาพอาจารย์ และบุคลากรของมหาวิทยาลัย และบุคคลภายนอกที่ขอรับบริการจากสถาบันฯ ด้านการเป็นผู้ประกอบการ
๓. ส่งเสริมการจัดตั้งธุรกิจใหม่และบ่มเพาะธุรกิจจากงานวิจัย นวัตกรรม ภูมิปัญญาท้องถิ่น และการใช้ประโยชน์จากทรัพยากรท้องถิ่น ให้สามารถก่อตั้งเป็นธุรกิจและเติบโตได้
๔. สร้างเครือข่ายความร่วมมือกับแหล่งทุนและผู้ประกอบการภายนอกเพื่อสนับสนุนการสร้างผู้ประกอบการใหม่และการเป็นที่ปรึกษาธุรกิจให้กับผู้ประกอบการภายใต้การบ่มเพาะธุรกิจของมหาวิทยาลัย
๕. พัฒนาการดำเนินงานของศูนย์ศิลปวัฒนธรรมล้านนา (ไต) ศูนย์ประสานงานโครงการอนุรักษ์พันธุกรรมพืชอันเนื่องมาจากพระราชดำริฯ (อพ.สธ.) ให้สามารถต่อยอดไปสู่การพัฒนา นวัตกรรมจากภูมิปัญญาท้องถิ่นและทรัพยากรท้องถิ่น

กลยุทธ์ที่ ๔ เสริมสร้างเครือข่ายความร่วมมือด้านการพัฒนานวัตกรรม การถ่ายทอดเทคโนโลยี และการสร้างผู้ประกอบการใหม่กับหน่วยงานภาครัฐ ภาคเอกชน ชุมชน และสถาบันการศึกษา ในระดับประเทศ และระดับนานาชาติ

แนวทางการดำเนินงาน

๑. พัฒนากลไกในการประสานงานเครือข่ายความร่วมมือของแหล่งทุนและหน่วยงานความร่วมมือด้านนวัตกรรมและถ่ายทอดเทคโนโลยี โดยกำหนดตัวบุคคลผู้รับผิดชอบในการประสานงานแต่ละแหล่งทุน/หน่วยงาน
๒. พัฒนาความร่วมมือระหว่างมหาวิทยาลัยกับองค์กรภาคเอกชนที่มีศักยภาพในการร่วมกับมหาวิทยาลัยในการทำการวิจัย พัฒนาเทคโนโลยีและนวัตกรรม เช่น สภาอุตสาหกรรม หอการค้า และเครือข่ายผู้ประกอบการในพื้นที่
๓. สนับสนุนการจัดกิจกรรมแลกเปลี่ยนเรียนรู้ด้านนวัตกรรมและการถ่ายทอดเทคโนโลยีระหว่างหน่วยงานทั้งภายในมหาวิทยาลัย ภายนอกมหาวิทยาลัย
๔. นำเทคโนโลยีสารสนเทศและฐานข้อมูลโครงสร้างพื้นฐานภาครัฐด้านวิทยาศาสตร์และเทคโนโลยีมาใช้เพื่อให้เกิดการใช้ทรัพยากรร่วมกันระหว่างหน่วยงาน
๕. จัดกิจกรรมเพื่อเสริมสร้างความร่วมมือด้านนวัตกรรม การถ่ายทอดเทคโนโลยี หรือทรัพย์สินทางปัญญา กับหน่วยงานในระดับประเทศและระดับนานาชาติ

กลยุทธ์ที่ ๕ พัฒนาโครงสร้างพื้นฐานและศักยภาพการให้บริการเพื่อให้มีการนำผลงานวิจัย องค์ความรู้ด้านศิลปะวัฒนธรรม ภูมิปัญญาท้องถิ่น และทรัพยากรท้องถิ่น ไปสู่การใช้ประโยชน์เชิงพาณิชย์และเชิงสังคม

แนวทางการดำเนินงาน

๑. จัดทำข้อเสนอโครงการเพื่อขอรับการสนับสนุนการพัฒนาโครงสร้างพื้นฐานเพื่อยกระดับการให้บริการในการนำผลงานวิจัยไปสู่การใช้ประโยชน์เชิงพาณิชย์และเชิงสังคม เช่น โรงงานต้นแบบนวัตกรรมอาหาร ห้องปฏิบัติการวิเคราะห์ทดสอบคุณภาพผลผลิตทางการเกษตรและผลิตภัณฑ์ อุทยานวิทยาศาสตร์ภาคเหนือล้านนาตะวันออก เป็นต้น
๒. ยกระดับมาตรฐานและการให้บริการของห้องปฏิบัติการและศูนย์สัตว์ทดลองให้สามารถให้บริการแก่นักวิจัยและบุคคลภายนอกได้อย่างมีประสิทธิภาพ
๓. จัดทำโครงการต่อยอดองค์ความรู้ด้านศิลปะวัฒนธรรม ภูมิปัญญาท้องถิ่น และทรัพยากรท้องถิ่น เพื่อพัฒนาไปสู่การเป็นผู้ประกอบการฐานวัฒนธรรม (Cultural Entrepreneur) และการพัฒนาเศรษฐกิจแบบ BCG (Bio-Circular-Green Economy)

๔. จัดกิจกรรมคลินิกบริการให้คำปรึกษาเกี่ยวกับการใช้เครื่องมือในห้องปฏิบัติการและการใช้ สัตว์ทดลองเพื่องานทางวิทยาศาสตร์
๕. พัฒนาศักยภาพการให้บริการของบุคลากรของสถาบันฯ เพื่อยกระดับการให้บริการในทุกงาน ย่อย
๖. พัฒนาศูนย์บริการเชิงพาณิชย์ที่มีประสิทธิภาพ ที่ส่งเสริมการดำเนินงานวิจัยและนวัตกรรมไปใช้ ประโยชน์เชิงพาณิชย์ ให้บริการถ่ายทอดงานวิจัยสู่ภาคอุตสาหกรรม ชุมชน รวมทั้งการเป็นที่ บริการธุรกิจและการจัดอบรม

กลยุทธ์ที่ ๖ แสวงหารายได้จากการดำเนินงาน เพื่อพัฒนาองค์กรสู่การเป็นหน่วยงานในกำกับที่ สามารถสร้างรายได้และบริหารรายได้ของหน่วยงานด้วยตนเอง สร้างรายได้แก่มหาวิทยาลัย และมีการ บริหารที่มีประสิทธิภาพและโปร่งใส

แนวทางการดำเนินงาน

๑. พัฒนาผลิตภัณฑ์ในนามของมหาวิทยาลัย (UP Product) และดำเนินการผลิตเป็นสินค้า จำหน่ายเพื่อสร้างรายได้ให้กับมหาวิทยาลัย
๒. จัดทำข้อเสนอโครงการเพื่อขอรับการสนับสนุนงบประมาณจากแหล่งทุนภายนอกด้าน นวัตกรรมและการถ่ายทอดเทคโนโลยีเพื่อเป็นงบลงทุนและงบดำเนินงานของสถาบันฯ และมีการ จัดสรรรายได้ให้กับมหาวิทยาลัย
๓. พัฒนาระบบการให้บริการแบบมีค่าใช้จ่าย เช่นการวิเคราะห์ทดสอบผลิตภัณฑ์ การให้บริการ ด้านสัตว์ทดลอง การให้บริการด้านการออกแบบบรรจุภัณฑ์ และการใช้งานเครื่องมือต่างๆ
๔. จัดบริการวิชาการในลักษณะของศูนย์ฝึกอบรมและจัดการฝึกอบรมเพื่อแสวงหารายได้
๕. พัฒนางานด้านการถ่ายทอดเทคโนโลยีจากทรัพย์สินทางปัญญาและองค์ความรู้จาก ผลงานวิจัยสู่ภาคเอกชนในลักษณะของการ Licensing
๖. เปิดช่องทางการตลาดสำหรับผลิตภัณฑ์ของมหาวิทยาลัยและผลิตภัณฑ์ที่มหาวิทยาลัยทำการ วิจัยหรือบริการวิชาการร่วมกับผู้ประกอบการ โดยเป็นช่องทางออฟไลน์และช่องทางออนไลน์ (UP Inno Shop)
๗. พัฒนาระบบบริหารและพัฒนาบุคลากรของสถาบันฯ โดยส่งเสริมคนดีมีความสามารถ และมี คุณภาพชีวิตในการทำงานที่ดี
๘. สร้างวัฒนธรรมการมีส่วนร่วม และจัดกิจกรรมแลกเปลี่ยนเรียนรู้เพื่อให้เกิดการเชื่อมโยงและ บูรณาการการทำงานระหว่างงานต่างๆ ภายในสถาบันฯ
๙. พัฒนาสภาพแวดล้อมที่ดีในการทำงาน ส่งเสริมการเรียนรู้และพัฒนาตนเองของบุคลากร และ จัดให้มีสวัสดิการที่เหมาะสมสำหรับบุคลากรที่เป็นลูกจ้างเงินรายได้ของสถาบัน

๑๐. พัฒนาระบบการบริหารจัดการให้มีความคล่องตัวเพิ่มมากขึ้นโดยนำเทคโนโลยีสารสนเทศที่เหมาะสมมาใช้ในการปฏิบัติงาน
๑๑. พัฒนาระบบการสื่อสารองค์กรทั้งการสื่อสารภายนอกและการสื่อสารภายใน เพื่อเป็นกลไกการสื่อสารให้บุคลากรเข้าใจนโยบายการบริหาร ทำให้เกิดการดำเนินงานแบบบูรณาการร่วมกันไปในทิศทางเดียวกัน และเป็นการสร้างภาพลักษณ์ที่ดีขององค์กร

บทที่ 3

แผนการดำเนินงานตามแผนปฏิบัติการ ประจำปี 2564

สถาบันนวัตกรรมและถ่ายทอดเทคโนโลยี ได้รับจัดสรรงบประมาณรายจ่ายจากงบประมาณรายได้ เป็นจำนวนเงิน 2,342,417 บาท เพื่อใช้ในการดำเนินงานตามแผนการดำเนินงาน ประจำปีงบประมาณ พ.ศ. 2564

	งบประมาณที่จัดสรร (บาท)
กองทุนเพื่อการศึกษา	2,013,417
กองทุนสินทรัพย์ถาวร	100,000
เงินอุดหนุน	
1) โครงการจัดทำแผนยุทธศาสตร์และแผนปฏิบัติการสถาบันนวัตกรรม และถ่ายทอดเทคโนโลยี	79,000
2) โครงการขับเคลื่อนศูนย์ประสานงานโครงการอนุรักษ์พันธุกรรมพืช อันเนื่องมาจากพระราชดำริ	30,000
3) โครงการอบรมมาตรฐานการเลี้ยงและใช้สัตว์ และจรรยาบรรณการ ดำเนินการต่อสัตว์เพื่องานทางวิทยาศาสตร์	30,000
4) โครงการอบรมความปลอดภัยห้องปฏิบัติการและความปลอดภัยทาง ชีวภาพมหาวิทยาลัยพะเยา	30,000
5) โครงการพัฒนาเครือข่ายผู้ประกอบการธุรกิจฐานนวัตกรรม	30,000
6) โครงการพัฒนาทักษะดนตรีพื้นเมืองและประกวดดนตรีพื้นเมือง	30,000
7) โครงการตามข่าวใหม่ใส่บาตรหลวง (ใช้งบประมาณกองแผนงาน)	250,000