



แผนปฏิบัติการ  
สถาบันนวัตกรรมและถ่ายทอดเทคโนโลยี  
ประจำปีงบประมาณ พ.ศ. 2567

มหาวิทยาลัยพะเยา

## คำนำ

แผนปฏิบัติการสถาบันนวัตกรรมและถ่ายทอดเทคโนโลยี ประจำปีงบประมาณ พ.ศ. 2567 ได้จัดทำขึ้นเพื่อให้สอดคล้องกับยุทธศาสตร์ทิศทางการพัฒนามหาวิทยาลัยพะเยา การจัดทำแผนฯ ฉบับนี้เน้นการมีส่วนร่วมของผู้มีส่วนได้ส่วนเสียทุกกลุ่มมีการศึกษาแผนยุทธศาสตร์ชาติ และการเชื่อมโยงแผนยุทธศาสตร์ชาติกับแผนยุทธศาสตร์มหาวิทยาลัย รวมทั้งการกำหนดแนวทางการติดตามประเมินผลแผนยุทธศาสตร์ไว้อย่างชัดเจน เพื่อขับเคลื่อนการพัฒนามหาวิทยาลัยพะเยาให้บรรลุเป้าหมายอย่างเป็นรูปธรรม

แผนปฏิบัติการสถาบันนวัตกรรมและถ่ายทอดเทคโนโลยี ประจำปีงบประมาณ พ.ศ. 2567 นี้ ประกอบด้วย โครงการตามแผนปฏิบัติการ / กิจกรรมที่ดำเนินการทั้งสิ้น 8 โครงการ ซึ่งครอบคลุมเป็นยุทธศาสตร์การพัฒนา สถาบันนวัตกรรมและถ่ายทอดเทคโนโลยีและมหาวิทยาลัยพะเยา

(ผู้ช่วยศาสตราจารย์ ดร.สันวิวัฒน์ พิทักษ์พล)

ผู้อำนวยการสถาบันนวัตกรรมและถ่ายทอดเทคโนโลยี

## สารบัญ

คำนำ	
สารบัญ	หน้า
บทที่ 1 บทนำ	1
1.1 กรอบประเด็นยุทธศาสตร์ส่วนงาน	6
บทที่ 2 โครงการตามแผนปฏิบัติการ	7
2.1 สรุปจำนวนโครงการตามแผนปฏิบัติการ ประจำปีงบประมาณ พ.ศ. 2567	7
2.2 รายงานโครงการตามแผนปฏิบัติการสถาบันนวัตกรรมและถ่ายทอดเทคโนโลยี	8
บทที่ 3 การติดตามและรายงานผล	13

## บทที่ 1

### บทนำ

#### บทนำส่วนงาน

สถาบันนวัตกรรมและถ่ายทอดเทคโนโลยี มหาวิทยาลัยพะเยา จัดตั้งขึ้นเมื่อวันที่ 1 สิงหาคม พ.ศ. 2562 ตามประกาศมหาวิทยาลัยพะเยา เรื่อง การจัดตั้งสถาบันนวัตกรรมและถ่ายทอดเทคโนโลยี มหาวิทยาลัยพะเยา พ.ศ. 2562 โดยสภามหาวิทยาลัยพะเยาให้จัดตั้งสถาบันนวัตกรรมและถ่ายทอดเทคโนโลยี มหาวิทยาลัยพะเยา ใช้อักษรย่อว่า สนท.มพ. ใช้คำเป็นภาษาอังกฤษว่า UNIVERSITY OF PHAYAO INNOVATION AND TECHNOLOGY TRANSFER INSTITUTE (UP ITI) เป็นส่วนงานอื่น ตามมาตรา 7 (4) แห่งพระราชบัญญัติมหาวิทยาลัยพะเยา พ.ศ. 2553

#### วัตถุประสงค์ในการจัดตั้ง ดังต่อไปนี้

(1) สนับสนุนการบริหารจัดการนวัตกรรม ทรัพย์สินทางปัญญา รวมถึงทรัพยากรต่าง ๆ ให้เกิดประโยชน์ต่อมหาวิทยาลัย ชุมชน และประเทศ รวมถึงส่งเสริมการคุ้มครองปกป้องทรัพย์สินทางปัญญา ทรัพยากรชีวภาพ ภูมิปัญญาท้องถิ่น และทรัพยากรต่าง ๆ ตามกฎหมายที่เกี่ยวข้อง

(2) ส่งเสริมการสร้างรายได้จากการใช้ประโยชน์นวัตกรรม ทรัพย์สินทางปัญญา รวมถึงทรัพยากรต่าง ๆ สู่มหาวิทยาลัย เพื่อนำมาสนับสนุนการพัฒนาตามวิสัยทัศน์และนโยบายของมหาวิทยาลัย

(3) ส่งเสริมการสร้างรายได้จากการใช้ประโยชน์นวัตกรรม ทรัพย์สินทางปัญญา รวมถึงทรัพยากรต่าง ๆ สู่มหาวิทยาลัย เพื่อนำมาสนับสนุนการพัฒนาตามวิสัยทัศน์และนโยบายของมหาวิทยาลัย

(4) เอื้ออำนวยให้มีการเข้าถึงและแบ่งปันผลประโยชน์จากการใช้ทรัพยากรชีวภาพและภูมิปัญญาท้องถิ่น ตามกฎหมายที่เกี่ยวข้อง

(5) นำความต้องการของภาคอุตสาหกรรม สังคม และประเทศ มาเชื่อมโยงกับการวิจัยของมหาวิทยาลัยเพื่อพัฒนาต่อยอดให้เป็นนวัตกรรม รวมทั้งส่งเสริมการใช้ประโยชน์งานวิจัยในมหาวิทยาลัยที่มีอยู่ให้เกิดประโยชน์สูงสุด

(6) ส่งเสริม สนับสนุน และดำเนินงานพัฒนาการวิจัย นวัตกรรม และงานด้านบริการวิชาการของมหาวิทยาลัย

(7) สนับสนุนให้เกิดการใช้ทรัพยากรในมหาวิทยาลัยทั้งด้านความรู้ กำลังคน โครงสร้างพื้นฐาน และวัสดุอุปกรณ์ ให้เกิดประโยชน์ต่อการพัฒนาภาคอุตสาหกรรมและชุมชน

(8) ส่งเสริมให้เกิดธุรกิจใหม่ที่ใช้นวัตกรรมจากองค์ความรู้และทรัพย์สินทางปัญญาของมหาวิทยาลัย

(9) สร้างกลไกในการพัฒนาระบบนิเวศนวัตกรรมและสร้างเครือข่ายความร่วมมือระหว่างหน่วยงานของรัฐ สถาบันการศึกษา ภาคอุตสาหกรรม และชุมชน

ประเทศไทย 4.0 เป็นความมุ่งมั่นที่ต้องการปรับเปลี่ยนโครงสร้างเศรษฐกิจของประเทศ ไปสู่ “Value-Based Economy” หรือ “เศรษฐกิจที่ขับเคลื่อนด้วยนวัตกรรม” ซึ่งหมายถึงการปรับเปลี่ยนโมเดล

เศรษฐกิจจาก “ทำมาก-ได้น้อย” เป็น “ทำน้อย-ได้มาก” หรือการขับเคลื่อนให้เกิดการเปลี่ยนแปลง 3 ประการที่สำคัญได้แก่ เปลี่ยนจากการผลิตสินค้าโภคภัณฑ์เป็นสินค้านวัตกรรม เปลี่ยนจากการขับเคลื่อนประเทศด้วยภาคอุตสาหกรรม ไปสู่การขับเคลื่อนด้วยเทคโนโลยี ความคิดสร้างสรรค์ และนวัตกรรม และ เปลี่ยนจากการเน้นภาคการผลิตสินค้าไปสู่การเน้นภาคบริการมากขึ้น โดยอาศัยจุดแข็งของประเทศ 2 ประการ คือ ความหลากหลายเชิงชีวภาพ และความหลากหลายเชิงวัฒนธรรมมาสร้างความสามารถการแข่งขัน ซึ่งจะต้องมีการพัฒนาด้านการวิจัยเพื่อให้เกิดการพัฒนาความคิดสร้างสรรค์ นวัตกรรม วิทยาศาสตร์ และเทคโนโลยี ใน 5 กลุ่มเทคโนโลยีและอุตสาหกรรมเป้าหมาย ได้แก่

- (1) กลุ่มอาหาร เกษตร และเทคโนโลยีชีวภาพ (Food, Agriculture & Bio-Tech)
- (2) กลุ่มสาธารณสุข สุขภาพ และเทคโนโลยีทางการแพทย์ (Health, Wellness & Bio-Med)
- (3) กลุ่มเครื่องมืออุปกรณ์อัจฉริยะ หุ่นยนต์ และระบบเครื่องกลที่ใช้ระบบอิเล็กทรอนิกส์ควบคุม (Smart Devices, Robotics & Mechatronics)
- (4) กลุ่มดิจิทัล เทคโนโลยีอินเทอร์เน็ตที่เชื่อมต่อและบังคับอุปกรณ์ต่างๆ ปัญญาประดิษฐ์และเทคโนโลยีสมองกลฝังตัว (Digital, IoT, Artificial Intelligence & Embedded technology)
- (5) กลุ่มอุตสาหกรรมสร้างสรรค์ วัฒนธรรม และบริการที่มีมูลค่าสูง (Creative, Culture & High Value Services)

มหาวิทยาลัยพะเยาจึงได้สนับสนุนนโยบายรัฐบาลและทำงานเชื่อมโยงกับภาคอุตสาหกรรมและชุมชน โดยบูรณาการกับพันธกิจของมหาวิทยาลัยในการเพิ่มขีดความสามารถการแข่งขันของประเทศและใช้วิทยาศาสตร์เทคโนโลยีและนวัตกรรม (วทน.) มาสนับสนุนการพัฒนาไปสู่ประเทศไทย 4.0 ซึ่งมหาวิทยาลัยมีการดำเนินงานหลายด้าน เช่น การเตรียมความพร้อมในการพัฒนาบุคลากรด้านการจัดการเทคโนโลยี นวัตกรรม และทรัพย์สินทางปัญญา การปรับรูปแบบการเรียนการสอนและกิจกรรมเสริมหลักสูตรให้สอดคล้องกับทิศทางการพัฒนาประเทศ การพัฒนาโครงสร้างพื้นฐานด้านการวิจัยและพัฒนา การพัฒนาองค์ความรู้จากงานวิจัยและพัฒนาระบบการจัดการนวัตกรรม การสนับสนุนงานวิจัยเชิงพาณิชย์ การบริหารจัดการทรัพย์สินทางปัญญาและการถ่ายทอดเทคโนโลยี รวมถึงการสร้างและเร่งการเติบโตของผู้ประกอบการใหม่ที่ใช้ นวัตกรรม (innovative startup) โดยเฉพาะผู้ประกอบการที่เกี่ยวข้องกับอุตสาหกรรมเป้าหมายของประเทศ และมหาวิทยาลัยได้พัฒนาระบบและกลไกในการทำงานในการสนับสนุนด้านนี้โดยตรง โดยสภามหาวิทยาลัย พะเยาได้จัดตั้งสถาบันนวัตกรรมและถ่ายทอดเทคโนโลยี มหาวิทยาลัยพะเยา ขึ้นเป็นหน่วยงานเทียบเท่าระดับ คณะ ตั้งแต่เดือนสิงหาคม 2562 โดยเป็นหน่วยงานที่ทำหน้าที่เชื่อมโยงระหว่างมหาวิทยาลัย ภาคอุตสาหกรรม หน่วยงานภาครัฐและชุมชน ในการนำผลงานวิจัยของมหาวิทยาลัยไปสู่เชิงพาณิชย์หรือใช้ประโยชน์ในเชิง สังคม และสนับสนุนการนำผลงานวิจัย นวัตกรรม และความเชี่ยวชาญของบุคลากรจากคณะและวิทยาลัย ต่างๆ ในมหาวิทยาลัยไปต่อยอดหรือทำให้เกิดประโยชน์ในเชิงพาณิชย์หรือเกิดประโยชน์ต่อสังคม และ สนับสนุนให้ผู้ประกอบการในภาคเหนือใช้วิทยาศาสตร์เทคโนโลยีและนวัตกรรม (วทน.) ในการเพิ่มขีด ความสามารถการแข่งขันเพื่อยกระดับเศรษฐกิจของภาคเหนือ สร้างเครือข่ายและเชื่อมโยงการทำงานกับ หน่วยงานทั้งภาครัฐและภาคเอกชนจำนวนมาก และเป็นกลไกสำคัญของมหาวิทยาลัยพะเยาในการขับเคลื่อน

ไปสู่การเป็นมหาวิทยาลัย 4.0 สนับสนุนยุทธศาสตร์การพัฒนาไปสู่โมเดล Thailand 4.0 และเพื่อให้สอดคล้องกับยุทธศาสตร์การพัฒนาประเทศ และนโยบายของสภามหาวิทยาลัย จึงได้จัดทำแผนยุทธศาสตร์การพัฒนาสถาบันนวัตกรรมและถ่ายทอดเทคโนโลยี ประจำปีงบประมาณ พ.ศ. 2566-2570 เพื่อสนองตอบทิศทางการพัฒนาประเทศ สอดคล้องกับวิสัยทัศน์ของผู้บริหารและความต้องการของผู้มีส่วนได้ส่วนเสียเพื่อให้มหาวิทยาลัยพะเยามีการพัฒนาอย่างยั่งยืน

## **ปรัชญา/ปณิธาน/วิสัยทัศน์/พันธกิจ/ค่านิยมองค์กร**

### **ปรัชญา**

ปัญญาชีวี เสถียรชีวี นาม (ปัญญาชีวี เสถียรชีวี นาม) ดำรงชีวิตด้วยปัญญาประเสริฐที่สุด

### **ปณิธาน**

ปัญญาเพื่อความเข้มแข็งของชุมชน ( Wisdom for Community Empowerment )

### **วิสัยทัศน์**

ส่งเสริมและผลักดันสู่การเป็นมหาวิทยาลัยวิจัยและนวัตกรรม เพื่อความเข้มแข็งของชุมชน สังคม และประเทศ

### **พันธกิจ**

ผลักดันให้มหาวิทยาลัยบรรลุพันธกิจและยุทธศาสตร์ด้านการสร้างงานวิจัยและนวัตกรรม และยุทธศาสตร์ด้านการบริการวิชาการเพื่อพัฒนาชุมชน สังคม และประเทศ เป็นศูนย์กลางและแลกเปลี่ยนองค์ความรู้ด้านการวิจัยและนวัตกรรม ส่งเสริมการใช้ประโยชน์ผลงานวิจัยเชิงพาณิชย์และให้บริการถ่ายทอดเทคโนโลยีสู่ภาคอุตสาหกรรมและชุมชน

### **ค่านิยมองค์กร**

#### **ค่านิยมร่วม**

บุคลากรมหาวิทยาลัยพะเยาทุกคน ยึดถือค่านิยมร่วม 7 ประการ (สัตตะ Core Values) จนเกิดเป็นวัฒนธรรมองค์กร โดยมีเชิงเทียนทั้ง 7 ของสัตถัมภ์อันเป็นตราสัญลักษณ์ประจำมหาวิทยาลัยพะเยา ไว้คอยเตือนใจ

1. Competence – หลักความรู้ความสามารถ (ให้ความสำคัญกับผู้ที่มีความสามารถสูงเป็นอันดับแรกก่อนเสมอ) (จึงเป็นหน้าที่ของทุกคนในองค์กรที่จะต้องช่วยกันยกระดับความรู้ความสามารถของตนเองให้ดียิ่งขึ้นตลอดเวลา) (เพื่อส่งเสริม สนับสนุนให้เกิด Competitiveness และ Leadership)

2. Freedom – หลักเสรีภาพ (มีเสรีภาพที่จะคิดที่จะทำงานให้บรรลุวัตถุประสงค์) (เพื่อส่งเสริมสนับสนุนให้เกิด Excellence) (ทำให้เกิดความเป็นเลิศที่หลากหลายตามที่ตนเองถนัดหรือเชี่ยวชาญ)

3. Justice – หลักความถูกต้องยุติธรรม (มีความถูกต้องและยุติธรรมอยู่ในหัวใจตลอดเวลา) (มีคุณธรรมและจรรยาบรรณ) (ทำให้เกิดความเคารพนับถือและความไว้วางใจซึ่งกันและกัน)

4. Generosity – หลักความมีน้ำใจ (มีน้ำใจช่วยเหลือเกื้อกูลกัน โดยให้ถือเป็น “สิทธิ” ของผู้ที่อ่อนแอกว่าที่จะได้รับความช่วยเหลือ และเป็น “หน้าที่” ของผู้ที่เข้มแข็งกว่าที่จะต้องให้การช่วยเหลือ) (ทำให้เกิดวัฒนธรรมการอยู่ร่วมกันอย่างมีความสุข)

5. Team Learning and Working – หลักการแลกเปลี่ยนเรียนรู้และทำงานเป็นทีม (เน้นการเรียนรู้จากการทำงานและการดำเนินชีวิต) (ทำให้เกิดปัญญารวมหมู่)

6. Shared Vision – หลักการมีเป้าหมายร่วมกัน (มีเป้าหมายในการทำงานร่วมกัน) (ทำให้เกิดพลังสามัคคี) (ทำให้เกิดเป็นองค์กรแห่งการเรียนรู้)

7. Local and Global Spirit – หลักความเชื่อมโยงระหว่างชุมชนและสากล (ยึดคติ “องค์ความรู้ที่ผลิตและที่ใช้เป็นระดับสากล ส่วนจิตวิญญาณอยู่ที่การรับใช้ชุมชนและสังคมไทย”) (ทำให้เกิดความเป็นสากล หรือ Internationalization)

ทั้งนี้ สัตถภัณฑ์ ซึ่งเป็นตราสัญลักษณ์ประจำมหาวิทยาลัยพะเยา อันประกอบไปด้วยเชิงเทียน 7 เล่ม เป็นสัญลักษณ์แทนค่านิยมร่วม 7 ประการนี้ด้วย

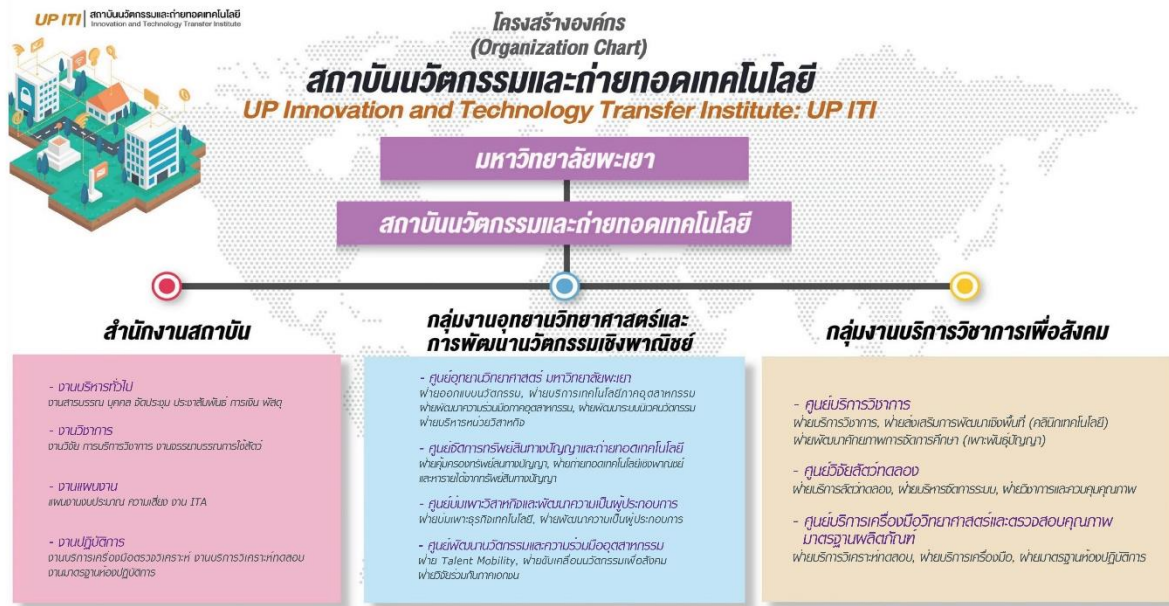
## การให้บริการ

การให้บริการของสถาบันนวัตกรรมและถ่ายทอดเทคโนโลยี แบ่งออกเป็น 3 กลุ่มงานหลัก คือ

(1) กลุ่มงานสำนักงานสถาบัน มีภารกิจด้านการบริหารทั่วไป ครอบคลุมถึงการสารบรรณ การพัสดุ การเงินและบัญชี การงบประมาณและแผน การบริหารงานบุคคล เทคโนโลยีสารสนเทศ การสื่อสาร องค์กร ความร่วมมือระหว่างประเทศ และงานอื่นที่คณะกรรมการอำนวยการกำหนด โดยจัดให้มีบริการที่สะดวก คล่องตัว และมีประสิทธิภาพ

(2) กลุ่มงานอุทยานวิทยาศาสตร์และการพัฒนานวัตกรรมเชิงพาณิชย์ ให้บริการส่งเสริมการพัฒนานวัตกรรมสู่การใช้ประโยชน์ การบริหารจัดการพื้นที่นวัตกรรมและเขตนวัตกรรม เช่น อุทยานวิทยาศาสตร์ การบริหารจัดการทรัพย์สินทางปัญญา การสร้างผู้ประกอบการใหม่ การบ่มเพาะธุรกิจ การให้บริการแก่ภาคอุตสาหกรรม การสนับสนุนให้บุคลากรวิจัยจากมหาวิทยาลัยไปเพิ่มความสามารถการแข่งขัน แก่ภาคเอกชน การวิจัยและพัฒนานวัตกรรม การวิจัยร่วมกับภาคเอกชน และกิจกรรมอื่น ๆ ที่เกี่ยวข้องกับ การพัฒนานวัตกรรมสู่การใช้ประโยชน์ โดยจัดให้มีบริการที่สะดวก คล่องตัวและมีประสิทธิภาพ

(3) กลุ่มงานบริการวิชาการเพื่อสังคม ให้บริการส่งเสริมการให้บริการแก่ภาคอุตสาหกรรมและชุมชนรวมถึงสนับสนุนการวิจัยให้แก่วิจัยของมหาวิทยาลัย เช่น การให้บริการเครื่องมือและอุปกรณ์การวิจัย การให้บริการวิเคราะห์ทดสอบ การรับรองมาตรฐานการให้บริการสัตว์ทดลอง การเพิ่มมูลค่าทรัพยากรท้องถิ่น การบริการวิชาการแก่โรงเรียน หรือหน่วยงานภายนอกมหาวิทยาลัย เป็นต้น โดยจัดให้มีบริการที่สะดวก คล่องตัว และมีประสิทธิภาพ



## ข้อมูลบุคลากร

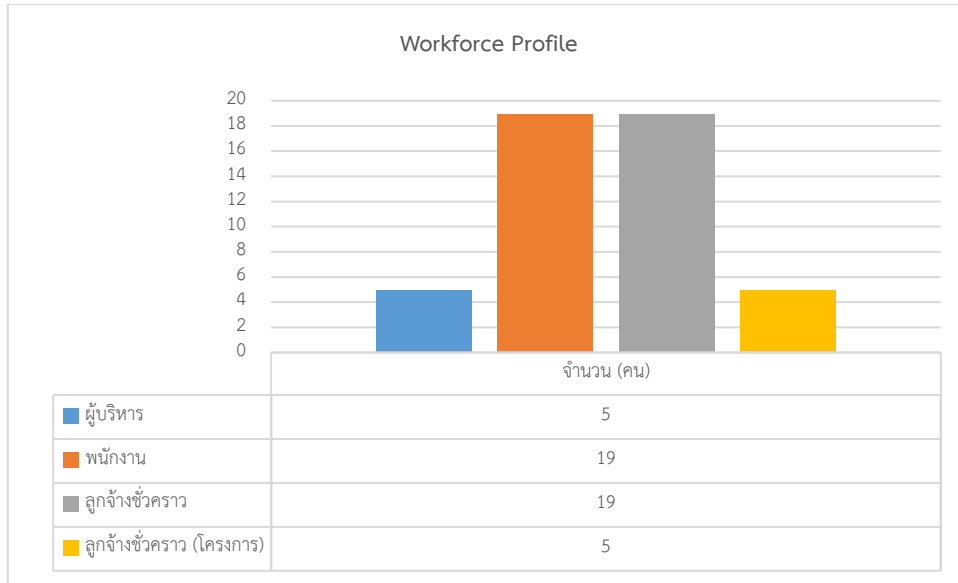
### (1) ผู้บริหารสถาบันนวัตกรรมและถ่ายทอดเทคโนโลยี

สถาบันนวัตกรรมและถ่ายทอดเทคโนโลยี มหาวิทยาลัยพะเยา มีผู้บริหาร จำนวนทั้งสิ้น 5 คน ประกอบไปด้วย ผู้อำนวยการสถาบันนวัตกรรมและถ่ายทอดเทคโนโลยี 1 คน รองผู้อำนวยการสถาบันนวัตกรรมและถ่ายทอดเทคโนโลยี จำนวนทั้งสิ้น 3 คน และผู้ช่วยผู้อำนวยการสถาบันนวัตกรรมและถ่ายทอดเทคโนโลยี จำนวนทั้งสิ้น 1 คน

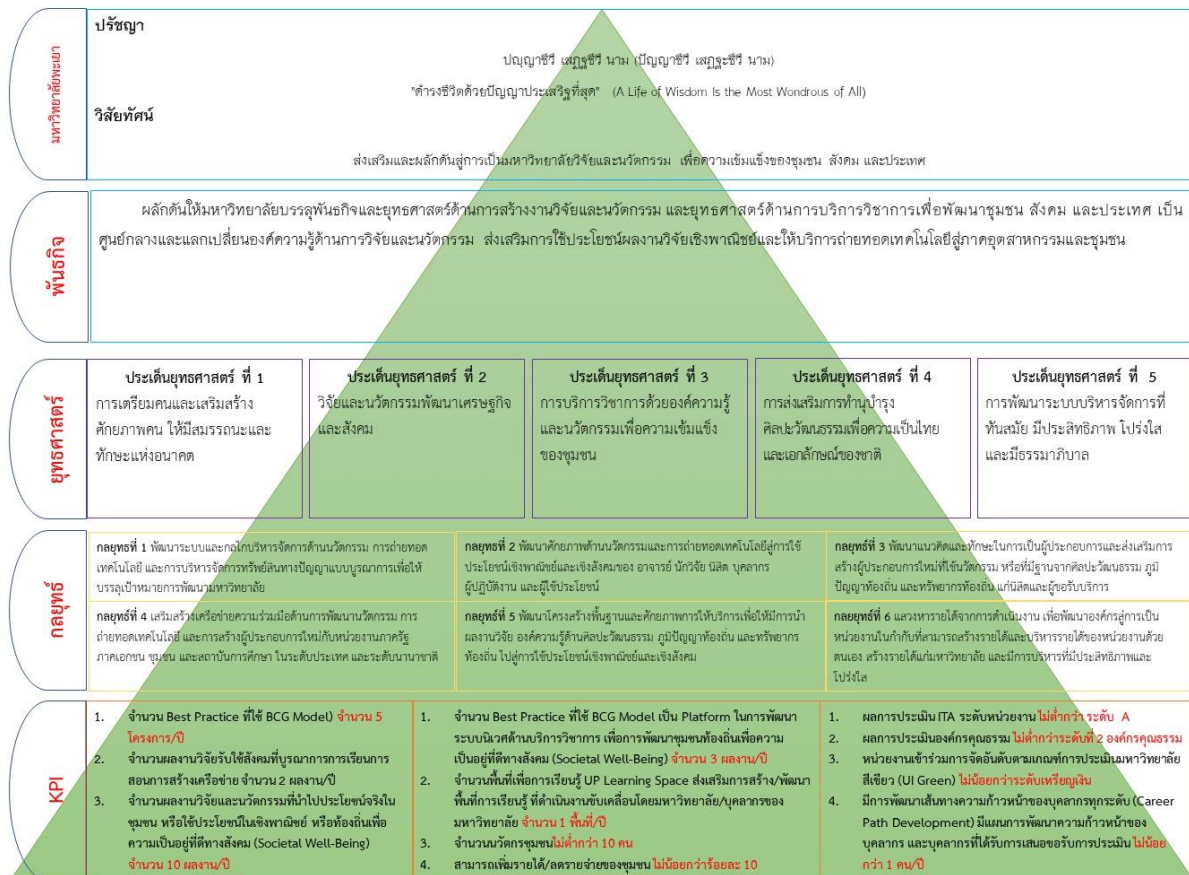
### (2) พนักงานมหาวิทยาลัยสายสนับสนุน

สถาบันนวัตกรรมและถ่ายทอดเทคโนโลยี มหาวิทยาลัยพะเยา มีพนักงานมหาวิทยาลัยสายบริการ จำนวนทั้งสิ้น 43 คน ประกอบไปด้วย พนักงานมหาวิทยาลัยสายสนับสนุน จำนวนทั้งหมด 19 คน คิดเป็นร้อยละ 44.19 พนักงานสถาบันนวัตกรรมและถ่ายทอดเทคโนโลยี จำนวน 19 คน คิดเป็นร้อยละ 44.19 และ ลูกจ้างชั่วคราวโครงการ จำนวนทั้งหมด 5 คน คิดเป็นร้อยละ 11.67





## กรอบประเด็นยุทธศาสตร์ส่วนงาน



## บทที่ 2

### โครงการตามแผนปฏิบัติการ

มหาวิทยาลัย มีแผนระยะยาวคือ แผนยุทธศาสตร์การพัฒนารองงาน/หน่วยงานระยะ 5 ปี และแผนระยะสั้น คือ แผนปฏิบัติการประจำปี ส่วนงาน/หน่วยงาน ซึ่งจัดสรรทรัพยากรด้านการเงินและด้านอื่นๆ พร้อมใช้ในการสนับสนุนแผนปฏิบัติการจนประสบความสำเร็จ โดยอธิการบดีมอบรองอธิการบดีแต่ละฝ่ายและหัวหน้าส่วนงาน ซึ่งเป็นผู้รับผิดชอบหลักในการดำเนินงานตามพันธกิจของมหาวิทยาลัย จัดทำแผนยุทธศาสตร์และแผนปฏิบัติการประจำปี ซึ่งมีข้อมูลครอบคลุม กำลังคน งบประมาณ สิ่งสนับสนุนอื่นๆที่เกี่ยวข้อง รองอธิการบดีและหัวหน้าส่วนงานเสนอ แผนยุทธศาสตร์การพัฒนามหาวิทยาลัยและแผนปฏิบัติการประจำปีที่ผ่านการวิเคราะห์ข้อมูล รวบรวมส่งมายังกองแผนงาน เพื่อดำเนินการตรวจสอบให้ถูกต้องตามนโยบายการจัดสรรงบประมาณ โดยคำนึงถึงประสิทธิภาพในการใช้จ่ายงบประมาณ 3 ปีย้อนหลัง ประกอบกับข้อมูลคาดการณ์รายรับรายจ่ายที่จะเกิดขึ้น เพื่อกำหนดงบประมาณ ครุภัณฑ์ อัตราค่าจ้าง สนับสนุนกิจกรรมตามแผนยุทธศาสตร์ และแผนปฏิบัติการที่เปลี่ยนแปลง เพื่อให้ได้มาซึ่งแผนปฏิบัติการที่สามารถสนองตอบตัวชี้วัดของส่วนงานได้อย่างมีประสิทธิภาพ และประสิทธิผล

#### 2.1 สรุปโครงการตามแผนปฏิบัติการ ประจำปีงบประมาณ 2567

##### สถาบันนวัตกรรมและถ่ายทอดเทคโนโลยี มหาวิทยาลัยพะเยา

ส่วนงาน	จำนวนโครงการ/กิจกรรม	งบประมาณ (บาท)
<b>สถาบันนวัตกรรมและถ่ายทอดเทคโนโลยี</b>		
1.1 การเตรียมคนและเสริมสร้างศักยภาพคนให้มีสมรรถนะและทักษะแห่งอนาคต (ด้านการจัดการเรียนการสอน)	-	-
1.2 การเตรียมคนและเสริมสร้างศักยภาพคนให้มีสมรรถนะและทักษะแห่งอนาคต (ด้านคุณภาพนิสิต)	-	-
2. การสร้างงานวิจัยและนวัตกรรมพัฒนาเศรษฐกิจ สังคมและชุมชน	4	138,200
3. การบริการวิชาการและสร้างสรรค์พื้นที่การเรียนรู้เพื่อความเป็นอยู่ที่ดีทางสังคม	-	-
4. การส่งเสริมการทำนุบำรุงศิลปวัฒนธรรมเพื่อความเป็นไทยและเอกลักษณ์ของชาติ	-	-
5. การพัฒนาระบบบริหารจัดการที่ทันสมัย มีประสิทธิภาพ โปร่งใส และมีธรรมาภิบาล	4	155,000
<b>รวม</b>	<b>8</b>	<b>293,200</b>

## 2.2 รายงานโครงการตามแผนปฏิบัติการ ประจำปีงบประมาณ 2567 สถาบันนวัตกรรมและถ่ายทอดเทคโนโลยี

### ยุทธศาสตร์ที่ 2 การสร้างงานวิจัยและนวัตกรรมพัฒนาเศรษฐกิจ สังคมและชุมชน

ที่	โครงการ	เป้าหมายความสำเร็จของโครงการ (ร้อยละ)	งบประมาณ	ระยะเวลาดำเนินการ (เดือน)	ผู้รับผิดชอบ
1	โครงการพัฒนาการตลาดและสร้างการรับรู้ UP Product	100	50,000.00	12 เดือน	กลุ่มงานอุทยานวิทยาศาสตร์ฯ
	วัตถุประสงค์ เพื่อนำงานวิจัยภายใต้มหาวิทยาลัยที่คุณภาพและศักยภาพสูงนำมาต่อยอดสู่เชิงพาณิชย์				
	ตัวชี้วัดกระบวนการ : 1. จำนวนผู้เข้าร่วม ร้อยละ 70 2. การใช้จ่ายงบประมาณ ร้อยละ 100 3. การดำเนินงานตามแผนงาน ร้อยละ 100				
	ตัวชี้วัดผลลัพธ์ : สร้างการรับรู้ของผลิตภัณฑ์ภายใต้ตราสินค้า UP Product ให้เป็นที่รับรู้อย่างกว้างขวางสามารถกระจายสินค้า UP Product ออกไปวางจำหน่ายภายนอกมหาวิทยาลัยได้ บุคคลภายนอกสามารถรับรู้ถึงคุณภาพและสามารถหาซื้อได้ง่ายมากขึ้น				
2	โครงการตรวจประเมินความปลอดภัยห้องปฏิบัติการเบื้องต้นเพื่อเตรียมพร้อมรับการตรวจประเมินแบบ peer evaluation	100	35,000.00	3 เดือน	ศูนย์บริการเครื่องมือวิทยาศาสตร์ฯ
	วัตถุประสงค์ เพื่อเตรียมพร้อมรับการตรวจประเมินแบบ peer evaluation สำหรับห้องปฏิบัติการที่เข้าร่วมโครงการ				
	ตัวชี้วัดกระบวนการ : 1. จำนวนผู้เข้าร่วม ไม่น้อยกว่าร้อยละ 80 ของกลุ่มเป้าหมาย 2. การใช้จ่ายงบประมาณ ร้อยละ 100 3. การดำเนินงานตามแผนงาน ร้อยละ 100				
	ตัวชี้วัดผลลัพธ์ : ห้องปฏิบัติการมีความพร้อมและการผ่านการตรวจประเมินแบบ peer evaluation				

ที่	โครงการ	เป้าหมาย ความสำเร็จ ของโครงการ (ร้อยละ)	งบประมาณ	ระยะเวลา ดำเนินการ (เดือน)	ผู้รับผิดชอบ
3	โครงการส่งเสริมจรรยาบรรณการดำเนินการต่อสัตว์และ มาตรฐานการเลี้ยงและใช้สัตว์เพื่องานทดลองทางวิทยาศาสตร์	100	30,000.00	3 เดือน	ศูนย์วิจัย สัตว์ทดลอง
	วัตถุประสงค์ การส่งเสริมจรรยาบรรณการดำเนินการต่อสัตว์ เพื่องานทดลองสำหรับนักวิจัยในมหาวิทยาลัยพะเยา				
	ตัวชี้วัดกระบวนการ : 1. จำนวนผู้เข้าร่วม ไม่น้อยกว่าร้อยละ 80 ของกลุ่มเป้าหมาย 2. การใช้จ่ายงบประมาณ ร้อยละ 100 3. การดำเนินงานตามแผนงาน ร้อย ละ 100				
	ตัวชี้วัดผลลัพธ์ : อาจารย์ นักวิจัย มีความตระหนักรู้ถึง การขอจรรยาบรรณการดำเนินการต่อสัตว์ทดลอง				
4	โครงการประชุมวิชาการระดับชาติพะเยาวิจัย	100	23,200.00	2 เดือน	กลุ่มงาน อุทยาน วิทยาศาสตร์ฯ
	วัตถุประสงค์ เพื่อจัดแสดงผลงานด้านวิจัยและนวัตกรรมของ หน่วยงานในงานประชุมวิชาการระดับชาติพะเยาวิจัย				
	ตัวชี้วัดกระบวนการ : 1. จำนวนผู้เข้าร่วม ไม่น้อยกว่าร้อยละ 80 ของกลุ่มเป้าหมาย 2. การใช้จ่ายงบประมาณ ร้อยละ 100 3. การดำเนินงานตามแผนงาน ร้อย ละ 100				
	ตัวชี้วัดผลลัพธ์ : ได้เผยแพร่ผลงานด้านกรวิจัยและ นวัตกรรมและมีผู้รู้และสนใจสั่งซื้อผลิตภัณฑ์				
	รวมงบประมาณ		138,200.00		

ยุทธศาสตร์ที่ 5 การพัฒนาระบบบริหารจัดการที่ทันสมัย มีประสิทธิภาพ โปร่งใส และมีธรรมาภิบาล

ที่	โครงการ	เป้าหมาย ความสำเร็จ ของโครงการ (ร้อยละ)	งบประมาณ	ระยะเวลา ดำเนินการ (เดือน)	ผู้รับผิดชอบ
1	โครงการจัดทำแผนปฏิบัติการและแผนป้องกันการทุจริตและประพฤติมิชอบ	100	100,000.00	1 เดือน	สำนักงาน สถาบันฯ
	วัตถุประสงค์ เพื่อให้บุคลากรของสถาบันนวัตกรรมและถ่ายทอดเทคโนโลยี ได้มีความรู้ในการจัดทำแผนปฏิบัติการและแผนยุทธศาสตร์ของหน่วยงานและตระหนักรู้ถึงการป้องกันการทุจริตและประพฤติมิชอบ				
	ตัวชี้วัดกระบวนการ : 1. จำนวนผู้เข้าร่วม ไม่น้อยกว่า ร้อยละ 95 2. การใช้จ่ายงบประมาณ ร้อยละ 100 3. การดำเนินงานตามแผนงาน ร้อยละ 100				
	ตัวชี้วัดผลลัพธ์ : ได้แผนยุทธศาสตร์ที่ได้รับการปรับปรุงให้สอดคล้องกับสถานการณ์ปัจจุบันและแผนปฏิบัติการประจำปี 2568 รวมถึงการติดตามการดำเนินงานตามแผนปฏิบัติการประจำปี 2567 พร้อมได้แผนการป้องกันการทุจริตและการประพฤติมิชอบ				
2	โครงการพัฒนาการจัดการ Green Office	100	25,000.00	12 เดือน	สำนักงาน สถาบันฯ
	วัตถุประสงค์ หน่วยงานมีความตระหนักในเรื่องของการประหยัดและการลดการใช้พลังงาน				
	ตัวชี้วัดกระบวนการ : 1. จำนวนผู้เข้าร่วม ร้อยละ 100 2. การใช้จ่ายงบประมาณ ร้อยละ 100 3. การดำเนินงานตามแผนงาน ร้อยละ 100				

ที่	โครงการ	เป้าหมาย ความสำเร็จ ของโครงการ (ร้อยละ)	งบประมาณ	ระยะเวลา ดำเนินการ (เดือน)	ผู้รับผิดชอบ
	ตัวชี้วัดผลลัพธ์ : รักษามาตรฐานของตาม ข้อกำหนดและข้อปฏิบัติตามหลักของ Green Office สามารถลดการใช้พลังงานได้มากขึ้น				
3	โครงการพัฒนางานประจำสู่งานวิจัย (R2R)		10,000.00	1 เดือน	สำนักงาน สถาบันฯ
	วัตถุประสงค์ เพื่อส่งเสริมการพัฒนางานประจำสู่งานวิจัยให้กับบุคลากรของสถาบันฯ				
	ตัวชี้วัดกระบวนการ : 1. จำนวนผู้เข้าร่วม ร้อยละ 90 2. การใช้จ่ายงบประมาณ ร้อยละ 100 3. การดำเนินงานตามแผนงาน ร้อยละ 100				
	ตัวชี้วัดผลลัพธ์ : บุคลากรได้รับการพัฒนา ศักยภาพงานประจำของตนเองสู่งานวิจัย (R2R) เพื่อ ความก้าวหน้าของวิชาชีพในอนาคตต่อไปได้				
4	โครงการอบรมซ้อมดับเพลิงป้องกันและระงับอัคคีภัย	100	20,000.00	1 เดือน	ศูนย์บริการ เครื่องมือ วิทยาศาสตร์ฯ
	วัตถุประสงค์ ให้บุคลากรมีความรู้และทักษะในการปฐม พยาบาลเบื้องต้น สามารถช่วยเหลือตนเองและบุคคล ใกล้เคียงได้อย่างปลอดภัยและลดความเสี่ยงต่อการ เสียชีวิตและทรัพย์สิน				
	ตัวชี้วัดกระบวนการ : 1. จำนวนผู้เข้าร่วม ไม่น้อยกว่า ร้อยละ 90 2. การใช้จ่ายงบประมาณ ร้อยละ 100				
	3. การดำเนินงานตามแผนงาน ร้อยละ 100				

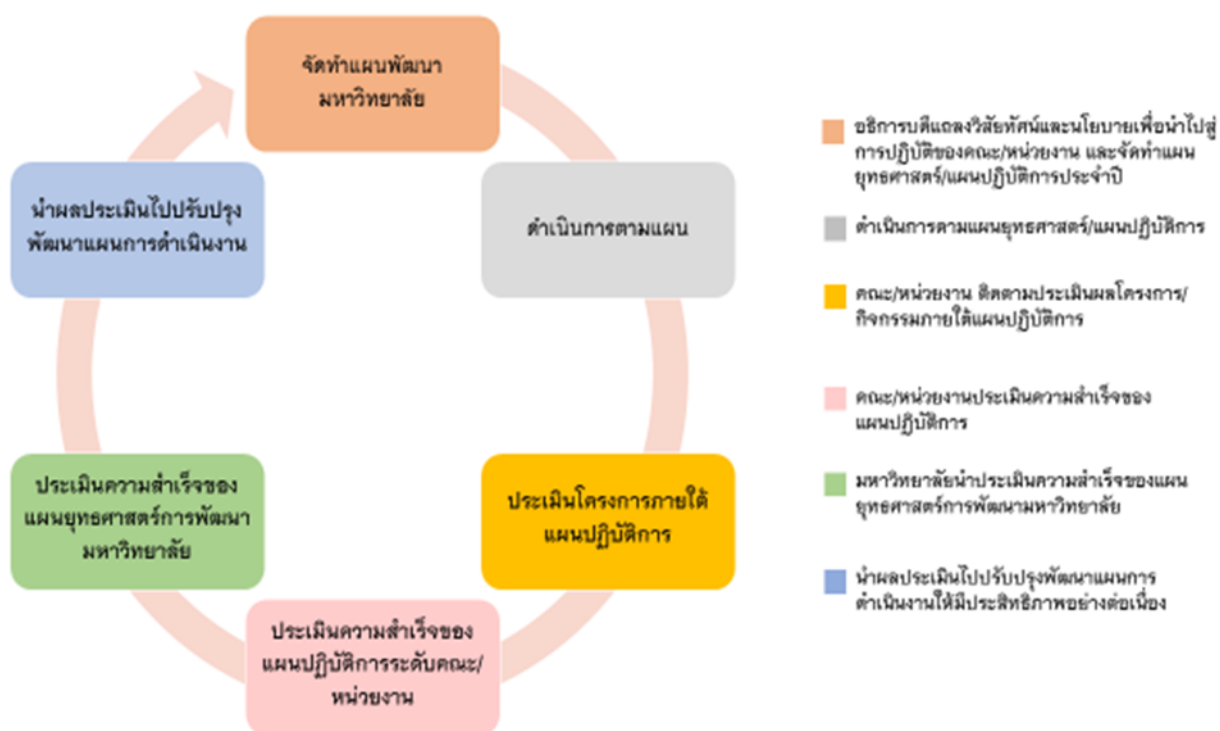
ที่	โครงการ	เป้าหมาย ความสำเร็จ ของโครงการ (ร้อยละ)	งบประมาณ	ระยะเวลา ดำเนินการ (เดือน)	ผู้รับผิดชอบ
	ตัวชี้วัดผลลัพธ์ : บุคลากรมีความรู้และทักษะเบื้องต้นในการช่วยเหลือตนเองและผู้ที่อยู่ใกล้ตัวได้				
	รวมงบประมาณ		155,000.00		

### บทที่ 3

#### การติดตามและประเมินผล

##### 3.1 แนวทางการติดตามประเมินผลแผนปฏิบัติการประจำปีงบประมาณ พ.ศ. 2567

แผนปฏิบัติการประจำปีงบประมาณ พ.ศ. 2567 มีวัตถุประสงค์เพื่อให้ทราบถึงความก้าวหน้าของการดำเนินงาน ปัญหา และอุปสรรค และเพื่อเป็นแนวทางในการปรับปรุงพัฒนามหาวิทยาลัยอย่างต่อเนื่อง รวมทั้งเพื่อนำประสบการณ์จากการดำเนินงานไปกำหนดนโยบายการบริหารงานเพื่อพัฒนามหาวิทยาลัยให้เจริญก้าวหน้าและบรรลุวิสัยทัศน์ของอธิการบดีต่อไป โดยมีกระบวนการประเมินด้วยการรวบรวมข้อมูลและวิเคราะห์ข้อมูลผลการดำเนินงานทั้งในเชิงปริมาณและคุณภาพ โดยเปรียบเทียบค่าเป้าหมายและแผนการดำเนินงานกับผลการดำเนินงานและการเบิกจ่ายงบประมาณของทุกส่วนงานในมหาวิทยาลัยพะเยา เพื่อเสนอต่อคณะกรรมการบริหารมหาวิทยาลัย และคณะกรรมการสภามหาวิทยาลัยตามลำดับ ดังรูปแสดงผังการประเมินต่อไปนี้



รูปที่ 1 ผังการประเมินความสำเร็จของแผนยุทธศาสตร์

กองแผนงาน พัฒนาระบบการจัดการด้านงบประมาณและแผนงาน (ระบบ e-BUDGET) เพื่อนำมาใช้ในการเพิ่มขีดความสามารถในการติดตามประเมินผลการดำเนินงานตามแผนยุทธศาสตร์และแผนปฏิบัติการ รวมทั้งติดตามการใช้จ่ายเงินงบประมาณที่ถูกต้องแม่นยำ เชื่อถือได้ และมีความโปร่งใส ตรวจสอบผลการ



ดำเนินงานได้ตลอดเวลา ซึ่งจะสามารถนำผลลัพธ์จากระบบ e-BUDGET ไปวิเคราะห์และรายงานผลการวิเคราะห์ในเชิงสารสนเทศสนับสนุนการตัดสินใจของผู้บริหารได้อย่างรวดเร็วและมีประสิทธิภาพ โดยขณะนี้อยู่ในระหว่างการเปิดใช้งานระบบในระยะที่ 3 ด้านการจัดการ วางแผนด้านงบประมาณประจำปี การวางแผนโครงการตามแผนปฏิบัติการประจำปี ด้านการรายงานการเบิกจ่ายงบประมาณตามแผนปฏิบัติการประจำปี และผลการดำเนินงานตามตัวชี้วัดของส่วนงาน ในรอบ 6 เดือน และรอบ 12 เดือน

### 3.2 ระบบและกลไกการติดตามประเมินผลการปฏิบัติงาน

การติดตามประเมินผลการปฏิบัติงานเพื่อให้ทราบความสำเร็จของการบรรลุตามเป้าหมาย และตัวชี้วัดของแผนยุทธศาสตร์ มีระบบและกลไกดังนี้

1) วางระบบการประเมินผลแผนยุทธศาสตร์ฯ เชิงบูรณาการที่มุ่งนำเสนอผลผลิต (Output) ผลลัพธ์ (Outcome) และผลกระทบ (Impact) โดยให้มีการประเมินตนเองเพื่อสร้างกระบวนการเรียนรู้ และให้มีการติดตามประเมินผลจากคณะกรรมการที่เป็นกลาง กำหนดเกณฑ์การประเมินที่ชัดเจน โปร่งใส มีมาตรฐานและถูกต้องตามหลักวิชาการ

2) สร้างความสอดคล้องของการประเมินผลการดำเนินงานตามแผนยุทธศาสตร์ฯ กับการประเมินการปฏิบัติงานตามระดับของตัวชี้วัดการดำเนินงาน ตั้งแต่ระดับหัวหน้าส่วนงาน ผู้อำนวยการ หัวหน้างาน และบุคลากรรายบุคคล

3) ดำเนินการติดตามประเมินผลการดำเนินงานตามแผนยุทธศาสตร์ฯ ตามตัวบ่งชี้และตามกรอบเวลาที่กำหนดอย่างต่อเนื่อง พร้อมทั้งการนำผลการประเมินมาปรับปรุงพัฒนาให้บรรลุเป้าหมายทั้งในเชิงปริมาณและเชิงคุณภาพ

4) รายงานผลการดำเนินงานตามแผนปฏิบัติการต่อคณบดี ต่ออธิการบดี คณะกรรมการบริหารมหาวิทยาลัย และสภามหาวิทยาลัย ตามลำดับ

### 3.3 กรอบเวลาการติดตามประเมินผล

สำนักประเมินคุณธรรมและความโปร่งใส สำนักงานคณะกรรมการป้องกันและปราบปรามการทุจริตแห่งชาติ ได้กำหนดให้มีการติดตามประเมินผลแผนปฏิบัติการประจำปีงบประมาณ ปีงบประมาณละ 2 ครั้ง ผ่านทางการรายงานแผนปฏิบัติการ พ.ศ. 2567 รอบ 6 เดือน (ตุลาคม 2565 – มีนาคม 2567) และรอบ 12 เดือน (เมษายน 2567 – กันยายน 2567)

กองแผนงานติดตามผลการดำเนินโครงการตามแผนปฏิบัติการของทุกหน่วยงานภายในมหาวิทยาลัย ผ่านระบบ e Budget รายเดือน โดยพิจารณาการดำเนินโครงการและการใช้จ่ายงบประมาณตามแผนปฏิบัติการเทียบเคียงกับแผนปฏิบัติการที่วางแผนไว้ในช่วงเวลาดังกล่าว ซึ่งจะพิจารณาตามปัจจัยที่เกี่ยวข้องประกอบด้วย

1. มีการดำเนินการล่าช้ากว่าแผนปฏิบัติการที่กำหนด
2. การใช้จ่ายงบประมาณคลาดเคลื่อนจากแผนการใช้จ่ายงบประมาณที่กำหนดไว้

3. ความสำเร็จของตัวชี้วัดตามแผนปฏิบัติการที่กำหนดไว้

4. การเปลี่ยนแปลงทางสังคมที่ส่งผลกระทบต่อความท้าทายเชิงกลยุทธ์ตามแผนปฏิบัติการที่ตอบสนองอยู่

กองแผนงานจัดทำรายงานสรุปผลการติดตามการดำเนินงานตามแผนปฏิบัติการ เสนอต่อรองอธิการบดีฝ่ายนโยบายและแผนเพื่อพิจารณา และถ่ายทอดผลการติดตามการดำเนินงานตามแผนปฏิบัติการ แก่หัวหน้าส่วนงาน ผ่านที่ประชุมคณะกรรมการบริหารมหาวิทยาลัย พร้อมมอบหมายให้ส่วนงานพิจารณาปรับเปลี่ยนแผนปฏิบัติการให้สอดคล้องและมุ่งเน้นความสำเร็จของการดำเนินงาน กองแผนงานจัดทำรายงานผลการดำเนินงานตามแผนปฏิบัติการ รอบ 6 เดือน เสนอต่อที่ประชุมคณะกรรมการบริหารมหาวิทยาลัย เพื่อรับฟังข้อเสนอแนะและแนวทางการปรับเปลี่ยนการปฏิบัติการจากผู้บริหารระดับสูง กองแผนงานจัดทำรายงานผลการดำเนินงานตามแผนปฏิบัติการ รอบ 12 เดือน เสนอต่อที่ประชุมสภามหาวิทยาลัยเพื่อรับฟังข้อเสนอแนะและแนวทางการปรับปรุงกระบวนการดำเนินงานในรอบปีถัดไป

### 3.4 องค์ประกอบของรายงานผลการดำเนินงาน

การรายงานผลประเมินความสำเร็จของแผนปฏิบัติการ ประจำปีงบประมาณ พ.ศ. 2567 ได้มีการติดตามประเมินผลและรายงานผลการดำเนินงานรอบ 6 เดือน และรอบ 12 เดือน เสนอต่อคณะกรรมการบริหารมหาวิทยาลัยพะเยา และเผยแพร่ตามข้อกำหนด ITA โดยมีองค์ประกอบของการรายงาน ดังนี้

1) การรายงานผลการประเมินความสำเร็จของแผนปฏิบัติการ สถาบันนวัตกรรมและถ่ายทอดเทคโนโลยี ประจำปีงบประมาณ พ.ศ. 2567 รอบ 6 เดือน และรอบ 12 เดือน

2) การรายงานผลการประเมินความสำเร็จของยุทธศาสตร์การพัฒนา สถาบันนวัตกรรมและถ่ายทอดเทคโนโลยีประจำปีงบประมาณ พ.ศ. 2567

ซึ่งกระบวนการปฏิบัติงานทั้งหมด จะปฏิบัติการผ่านระบบการจัดการด้านงบประมาณและแผนงาน (e-Budget) และใช้ข้อมูลจากระบบการจัดการด้านงบประมาณและแผนงาน (e-Budget) ในการรายงานผลการปฏิบัติงานประจำปีงบประมาณนั้น ๆ

.....