



# รายงานผลการดำเนินงาน สถาบันนวัตกรรมและถ่ายทอดเทคโนโลยี

ประจำปี 2566

รายงานประจำปี 2566

สถาบันนวัตกรรมและถ่ายทอดเทคโนโลยี มหาวิทยาลัยพะเยา

Annual Report 2023

University of Phayao Innovation and Technology Transfer Institute

สถาบันนวัตกรรมและถ่ายทอดเทคโนโลยี มีวิสัยทัศน์ในการเป็นองค์กรชั้นนำในการพัฒนานวัตกรรมชุมชนสู่สากลเพื่อลดความเหลื่อมล้ำและสร้างความสามารถในการแข่งขันของภาคเหนืออย่างยั่งยืน ซึ่งสอดคล้องกับวิสัยทัศน์ของมหาวิทยาลัยพะเยา และเป้าหมายในการเป็นมหาวิทยาลัยเชิงพื้นที่ระดับแนวหน้าของประเทศ ในการพัฒนานวัตกรรมชุมชนสู่สากลนั้น ในปีงบประมาณ พ.ศ. 2566 สถาบันนวัตกรรมและถ่ายทอดเทคโนโลยีได้ดำเนินงานในมิติต่างๆ ทั้งการพัฒนานวัตกรรมต่อยอดจากผลงานวิจัย การนำวิทยาศาสตร์ เทคโนโลยีและนวัตกรรมไปสร้างประโยชน์ในเชิงสังคมและเศรษฐกิจของพื้นที่ภาคเหนือ การยกระดับความสามารถของชุมชน วิสาหกิจชุมชน ผู้ประกอบการเอสเอ็มอี ให้เป็นผู้ประกอบการด้านนวัตกรรม การถ่ายทอดเทคโนโลยีและทรัพย์สินทางปัญญา การพัฒนางานวิจัยไปสู่ผลิตภัณฑ์เชิงพาณิชย์ การให้บริการแก่นักวิจัยด้านห้องปฏิบัติการมาตรฐานและสัตว์ทดลอง ส่งเสริมและสร้างความเป็นผู้ประกอบการให้เกิดขึ้น สนับสนุนนักวิจัยขับเคลื่อนโครงการวิจัยที่สำคัญ สร้างเครือข่ายความร่วมมือระหว่างหน่วยงานทั้งภายในประเทศและต่างประเทศ ซึ่งจะเป็นพันธมิตรสำคัญในการนำนวัตกรรมชุมชนสู่สากล นอกจากนี้ยังได้จัดทำโครงการก่อสร้างอาคารศูนย์พัฒนาผู้ประกอบการนวัตกรรมและถ่ายทอดเทคโนโลยี อุทยานวิทยาศาสตร์ มหาวิทยาลัยพะเยา ซึ่งจะเป็นโครงสร้างพื้นฐานที่สำคัญของภาคเหนือตอนบนในการบ่มเพาะและสร้างผู้ประกอบการที่ใช้เทคโนโลยีไปขับเคลื่อนเศรษฐกิจของประเทศต่อไป

ผู้ช่วยศาสตราจารย์ ดร.สันธิวัฒน์ พิทักษ์พล

ผู้อำนวยการสถาบันนวัตกรรมและถ่ายทอดเทคโนโลยี

## สารบัญ

|   | หน้า |
|---|------|
| ส่วนที่ 1 ข้อมูลสถาบัน  | 1    |
| ส่วนที่ 2 ผลการดำเนินงาน  | 7    |
| บทสรุปผลการดำเนินงาน  | 7    |
| งบประมาณที่ได้รับจัดสรร   | 8    |
| รายละเอียดผลการดำเนินงาน  | 10   |
| สรุปผลการดำเนินงานและระยะเวลาในการดำเนินงานแต่ละโครงการ/กิจกรรม | 22   |
| ส่วนที่ 3 ปัญหา/อุปสรรค ในการดำเนินงาน                          | 29   |
| ส่วนที่ 4 ข้อเสนอแนะ  | 30   |
| ภาคผนวก   | 31   |

# ส่วนที่ 1

## ข้อมูลสถาบัน

### ชื่อส่วนงาน

สถาบันนวัตกรรมและถ่ายทอดเทคโนโลยี มหาวิทยาลัยพะเยา

University of Phayao Innovation and Technology Transfer Institute (UP ITI)

### วิสัยทัศน์

องค์กรชั้นนำในการพัฒนานวัตกรรมชุมชนสู่สากลเพื่อลดความเหลื่อมล้ำและสร้างความสามารถในการแข่งขันของภาคเหนืออย่างยั่งยืน

### พันธกิจ

พัฒนาระบบนิเวศนวัตกรรมและการให้บริการวิชาการแบบครบวงจรเพื่อสนับสนุนให้มหาวิทยาลัยบรรลุพันธกิจและยุทธศาสตร์ด้านการสร้างงานวิจัยและนวัตกรรมและด้านการบริการวิชาการเพื่อพัฒนาชุมชน สังคมและประเทศ ส่งเสริมการสร้างผู้ประกอบการใหม่และการใช้ประโยชน์ผลงานวิจัยเชิงพาณิชย์และเชิงสังคม

### สถาบันนวัตกรรมและถ่ายทอดเทคโนโลยี มหาวิทยาลัยพะเยา มีวัตถุประสงค์ดังนี้

1. สนับสนุนการบริหารจัดการนวัตกรรม ทรัพย์สินทางปัญญา รวมถึงทรัพยากรต่าง ๆ ให้เกิดประโยชน์ต่อมหาวิทยาลัย ชุมชน และประเทศ รวมถึงส่งเสริมการคุ้มครองปกป้องทรัพย์สินทางปัญญา ทรัพยากรชีวภาพ ภูมิปัญญาท้องถิ่น และทรัพยากรต่าง ๆ ตามกฎหมายที่เกี่ยวข้อง
2. ส่งเสริมการสร้างรายได้จากการใช้ประโยชน์นวัตกรรม ทรัพย์สินทางปัญญา รวมถึงทรัพยากรต่าง ๆ สู่มหาวิทยาลัย เพื่อนำมาสนับสนุนการพัฒนามตามวิสัยทัศน์และนโยบายของมหาวิทยาลัย
3. เอื้ออำนวยให้มีการเข้าถึงและแบ่งปันผลประโยชน์จากการใช้ทรัพยากรชีวภาพและภูมิปัญญาท้องถิ่นตามกฎหมายที่เกี่ยวข้อง
4. นำความต้องการของภาคอุตสาหกรรม สังคม และประเทศ มาเชื่อมโยงกับการวิจัยของมหาวิทยาลัยเพื่อพัฒนาต่อยอดให้เป็นนวัตกรรม รวมทั้งส่งเสริมการใช้ประโยชน์งานวิจัยในมหาวิทยาลัยที่มีอยู่ให้เกิดประโยชน์สูงสุด
5. ส่งเสริม สนับสนุน และดำเนินงานพัฒนาการวิจัย นวัตกรรม และงานด้านบริการวิชาการของมหาวิทยาลัย
6. สนับสนุนให้เกิดการใช้ทรัพยากรในมหาวิทยาลัยทั้งด้านความรู้ กำลังคน โครงสร้างพื้นฐาน และวัสดุอุปกรณ์ ให้เกิดประโยชน์ต่อการพัฒนาภาคอุตสาหกรรมและชุมชน
7. ส่งเสริมให้เกิดธุรกิจใหม่ที่ใช้นวัตกรรมจากองค์ความรู้และทรัพย์สินทางปัญญาของมหาวิทยาลัย
8. สร้างกลไกในการพัฒนาระบบนิเวศนวัตกรรมและสร้างเครือข่ายความร่วมมือระหว่างหน่วยงานของรัฐ สถาบันการศึกษา ภาคอุตสาหกรรม และชุมชน

## ค่านิยมองค์กร

### PASSION V

P (Passion) : ความกระตือรือร้นที่จะทำงานให้สำเร็จ

A (Ability) : ความสามารถในการทำงาน

S (Service) : การให้บริการที่มีมาตรฐาน

S (Strength) : ทำงานด้วยความเข้มแข็ง

I (Innovation) : สร้างสรรค์และต่อยอดนวัตกรรม

O (Opportunity) : โอกาสที่สามารถเป็นจริง

N (Network) : เครือข่ายความร่วมมือที่เข้มแข็ง

V (Value) : คุณค่าที่เกิดขึ้นจากการทำงานเกิดประโยชน์ทางเศรษฐกิจ สังคม และสิ่งแวดล้อม

## ข้อมูลพื้นฐานของสถาบันนวัตกรรมและถ่ายทอดเทคโนโลยี มหาวิทยาลัยพะเยา

สถาบันนวัตกรรมและถ่ายทอดเทคโนโลยี มหาวิทยาลัยพะเยา เป็นส่วนงานตามมาตรา 7 (4) แห่งพระราชบัญญัติมหาวิทยาลัยพะเยา พ.ศ. 2553 ก่อตั้งขึ้นเมื่อวันที่ 1 สิงหาคม 2562 ตามมติสภามหาวิทยาลัยพะเยา ในคราวประชุมครั้งที่ 5/2562 มีวิสัยทัศน์คือ องค์กรชั้นนำในการพัฒนานวัตกรรมชุมชนสู่สากลเพื่อลดความเหลื่อมล้ำและสร้างความสามารถในการแข่งขันของภาคเหนืออย่างยั่งยืน ซึ่งสอดคล้องกับวิสัยทัศน์ของมหาวิทยาลัยพะเยา คือมหาวิทยาลัยสร้างปัญญาเพื่อนวัตกรรมชุมชนสู่สากลอย่างยั่งยืน และเป้าหมายในการเป็นมหาวิทยาลัยเชิงพื้นที่ระดับแนวหน้าของประเทศ ในการพัฒนานวัตกรรมชุมชนสู่สากลนั้นสถาบันนวัตกรรมและถ่ายทอดเทคโนโลยีได้ดำเนินงานในมิติต่างๆ ทั้งการพัฒนานวัตกรรมต่อยอดจากผลงานวิจัย การนำวิทยาศาสตร์ เทคโนโลยี และนวัตกรรมไปสร้างประโยชน์ในเชิงสังคมและเศรษฐกิจของพื้นที่ภาคเหนือ การยกระดับความสามารถของชุมชน วิสาหกิจชุมชน ผู้ประกอบการเอสเอ็มอี ให้เป็นผู้ประกอบการด้านนวัตกรรม การถ่ายทอดเทคโนโลยีและทรัพย์สินทางปัญญา การพัฒนางานวิจัยไปสู่ผลิตภัณฑ์เชิงพาณิชย์ การให้บริการแก่นักวิจัยด้านห้องปฏิบัติการมาตรฐานและสัตว์ทดลอง ส่งเสริมและสร้างความเป็นผู้ประกอบการให้นิสิต สนับสนุนนักวิจัยขับเคลื่อนโครงการวิจัยที่สำคัญ สร้างเครือข่ายความร่วมมือระหว่างหน่วยงานทั้งภายในประเทศและต่างประเทศ ซึ่งจะเป็นพันธมิตรสำคัญในการนำนวัตกรรมชุมชนสู่สากล นอกจากนี้ยังได้จัดทำข้อเสนอโครงการก่อสร้างอาคารศูนย์พัฒนาผู้ประกอบการนวัตกรรมและถ่ายทอดเทคโนโลยี อุทยานวิทยาศาสตร์ มหาวิทยาลัยพะเยา ซึ่งจะเป็นโครงสร้างพื้นฐานด้านอุทยานวิทยาศาสตร์ภูมิภาคแห่งที่ 6 ของประเทศ และจะเป็นโครงสร้างพื้นฐานด้านการบริการที่สำคัญของภาคเหนือตอนบนในการบ่มเพาะและสร้างผู้ประกอบการที่ใช้เทคโนโลยีไปขับเคลื่อนเศรษฐกิจของประเทศต่อไป

## วิสัยทัศน์

องค์กรชั้นนำในการพัฒนานวัตกรรมชุมชนสู่สากลเพื่อลดความเหลื่อมล้ำและสร้างความสามารถในการแข่งขันของภาคเหนืออย่างยั่งยืน

## พันธกิจ

พัฒนาระบบนิเวศนวัตกรรมและการให้บริการวิชาการแบบครบวงจรเพื่อสนับสนุนให้มหาวิทยาลัยบรรลุปันธกิจและยุทธศาสตร์ด้านการสร้างงานวิจัยและนวัตกรรมและด้านการบริการวิชาการเพื่อพัฒนาชุมชน สังคมและประเทศ ส่งเสริมการสร้างผู้ประกอบการใหม่และการใช้ประโยชน์ผลงานวิจัยเชิงพาณิชย์และเชิงสังคม

## วัตถุประสงค์ของสถาบันนวัตกรรมและถ่ายทอดเทคโนโลยี มหาวิทยาลัยพะเยา

1. สนับสนุนการบริหารจัดการนวัตกรรม ทรัพย์สินทางปัญญา รวมถึงทรัพยากรต่าง ๆ ให้เกิดประโยชน์ต่อมหาวิทยาลัย ชุมชน และประเทศ รวมถึงส่งเสริมการคุ้มครองปกป้องทรัพย์สินทางปัญญา ทรัพยากรชีวภาพ ภูมิปัญญาท้องถิ่น และทรัพยากรต่าง ๆ ตามกฎหมายที่เกี่ยวข้อง

2. ส่งเสริมการสร้างรายได้จากการใช้ประโยชน์นวัตกรรม ทรัพย์สินทางปัญญา รวมถึงทรัพยากรต่างๆ สู่มหาวิทยาลัย เพื่อนำมาสนับสนุนการพัฒนาตามวิสัยทัศน์และนโยบายของมหาวิทยาลัย

3. เอื้ออำนวยให้มีการเข้าถึงและแบ่งปันผลประโยชน์จากการใช้ทรัพยากรชีวภาพและภูมิปัญญาท้องถิ่นตามกฎหมายที่เกี่ยวข้อง

4. นำความต้องการของภาคอุตสาหกรรม สังคม และประเทศ มาเชื่อมโยงกับการวิจัยของมหาวิทยาลัยเพื่อพัฒนาต่อยอดให้เป็นนวัตกรรม รวมทั้งส่งเสริมการใช้ประโยชน์งานวิจัยในมหาวิทยาลัยที่มีอยู่ให้เกิดประโยชน์สูงสุด

5. ส่งเสริม สนับสนุน และดำเนินงานพัฒนาการวิจัย นวัตกรรม และงานด้านบริการวิชาการของมหาวิทยาลัย

6. สนับสนุนให้เกิดการใช้ทรัพยากรในมหาวิทยาลัยทั้งด้านความรู้ กำลังคน โครงสร้างพื้นฐาน และวัสดุอุปกรณ์ ให้เกิดประโยชน์ต่อการพัฒนาภาคอุตสาหกรรมและชุมชน

7. ส่งเสริมให้เกิดธุรกิจใหม่ที่ใช้นวัตกรรมจากองค์ความรู้และทรัพย์สินทางปัญญาของมหาวิทยาลัย

8. สร้างกลไกในการพัฒนาระบบนิเวศนวัตกรรมและสร้างเครือข่ายความร่วมมือระหว่างหน่วยงานของรัฐ สถาบันการศึกษา ภาคอุตสาหกรรม และชุมชน

## โครงสร้างหน่วยงานย่อยภายในสถาบันนวัตกรรมและถ่ายทอดเทคโนโลยี

สถาบันนวัตกรรมและถ่ายทอดเทคโนโลยี มีการแบ่งโครงสร้างหน่วยงานย่อยภายในสถาบันและการบริหารงานของสถาบันนวัตกรรมและถ่ายทอดเทคโนโลยี มหาวิทยาลัยพะเยา โดยหน่วยงานภายใต้การดำเนินงานของสถาบัน ดังนี้

(1) สำนักงานสถาบัน มีภารกิจด้านการบริหารทั่วไป งานสารบรรณ การพัสดุ การเงินและบัญชี การงบประมาณและแผน การบริหารงานบุคคล เทคโนโลยีสารสนเทศ การสื่อสารองค์กร ความร่วมมือภายในประเทศและระหว่างประเทศ

(2) กลุ่มงานอุทยานวิทยาศาสตร์และการพัฒนานวัตกรรมเชิงพาณิชย์ มีภารกิจด้านการส่งเสริมการพัฒนานวัตกรรมสู่การใช้ประโยชน์ การบริหารจัดการพื้นที่นวัตกรรมและเขตนวัตกรรม เช่น อุทยานวิทยาศาสตร์ การบริหารจัดการทรัพย์สินทางปัญญา การสร้างผู้ประกอบการใหม่ การบ่มเพาะธุรกิจ การให้บริการแก่ภาคอุตสาหกรรม การสนับสนุนให้บุคลากรวิจัยจากมหาวิทยาลัยไปเพิ่มความสามารถแข่งขันแก่ภาคเอกชน การวิจัยและพัฒนานวัตกรรม การวิจัยร่วมกับภาคเอกชน และกิจกรรมอื่น ๆ ที่เกี่ยวข้องกับการพัฒนานวัตกรรมสู่การใช้ประโยชน์ โดยจัดให้มีบริการที่สะดวก คล่องตัวและมีประสิทธิภาพ

(3) กลุ่มงานบริการวิชาการเพื่อสังคม มีภารกิจด้านการส่งเสริมการให้บริการแก่ชุมชนรวมถึงสนับสนุนการวิจัยให้แก่กวิจัยของมหาวิทยาลัย เช่น การให้บริการเครื่องมือและอุปกรณ์การวิจัย การให้บริการวิเคราะห์ทดสอบ การรับรองมาตรฐาน การให้บริการสัตว์ทดลองและจรรยาบรรณการใช้สัตว์เพื่องานทางวิทยาศาสตร์ การเพิ่มมูลค่าทรัพยากรท้องถิ่น การบริการวิชาการแก่โรงเรียน หรือหน่วยงานภายนอกมหาวิทยาลัย เป็นต้น โดยจัดให้มีบริการที่สะดวก คล่องตัว และมีประสิทธิภาพ

สถาบันนวัตกรรมและถ่ายทอดเทคโนโลยี มีจัดโครงสร้างหน่วยงานย่อยภายในสถาบันนวัตกรรมและถ่ายทอดเทคโนโลยี ดังนี้

### กลุ่มงานสำนักงานสถาบัน

1. งานบริหารทั่วไป
2. งานวิชาการ
3. งานแผนงาน
4. งานปฏิบัติการ

### กลุ่มงานอุทยานวิทยาศาสตร์และการพัฒนานวัตกรรมเชิงพาณิชย์

1. งานศูนย์อุทยานวิทยาศาสตร์ มหาวิทยาลัยพะเยา
2. งานศูนย์จัดการทรัพย์สินทางปัญญาและถ่ายทอดเทคโนโลยี
3. งานศูนย์บ่มเพาะวิสาหกิจและพัฒนาความเป็นผู้ประกอบการ
4. งานศูนย์พัฒนานวัตกรรมและความร่วมมืออุตสาหกรรม

### กลุ่มงานบริการวิชาการเพื่อสังคม

1. งานศูนย์บริการวิชาการ
2. งานศูนย์วิจัยสัตว์ทดลอง
3. งานศูนย์บริการเครื่องมือวิทยาศาสตร์และตรวจสอบคุณภาพมาตรฐาน  
ผลิตภัณฑ์

หมายเหตุ ในช่วงระยะเวลาเริ่มต้นของการก่อตั้ง สถาบันฯ ได้รับมอบหมายให้รับผิดชอบงานอื่นๆ ด้วย เช่น โครงการศูนย์การเรียนรู้ชนบทไทย ศูนย์ศิลปวัฒนธรรมล้านนา (ไต) โครงการเพาะพันธุ์ปัญญา และโครงการอนุรักษ์พันธุกรรมพืชอันเนื่องมาจากพระราชดำริฯ (อพ.สธ.) เป็นต้น

### ข้อมูลบุคลากรของสถาบันนวัตกรรมและถ่ายทอดเทคโนโลยี

ณ สิ้นปีงบประมาณ พ.ศ. 2566 สถาบันนวัตกรรมและถ่ายทอดเทคโนโลยี มีบุคลากรรวม 45 คน จำแนกออกเป็น ผู้บริหารส่วนงาน ซึ่งเป็นบุคลากรสายวิชาการ ประกอบด้วยผู้อำนวยการ รองผู้อำนวยการ และผู้ช่วยผู้อำนวยการ รวม 5 คน บุคลากรสายสนับสนุนที่เป็นพนักงานมหาวิทยาลัยจำนวน 19 คน และบุคลากรสายสนับสนุนที่เป็นลูกจ้างชั่วคราวสายบริการของสถาบันที่จ้างจากเงินรายได้สถาบัน จำนวน 21 คน เมื่อจำแนกตามกลุ่มงาน และงาน จะมีองค์ประกอบดังแสดงในตารางที่ 1

ตารางที่ 1 ข้อมูลบุคลากรสถาบันนวัตกรรมและถ่ายทอดเทคโนโลยี จำแนกตามตำแหน่งงานและกลุ่มงาน

| ลำดับ | ข้อมูลบุคลากร  | พนักงาน<br>มหาวิทยาลัย                        | ลูกจ้างชั่วคราว<br>สายบริการของสถาบัน         |
|-------|--|---|---|
| 1     | ผู้บริหารส่วนงาน (บุคลากรสายวิชาการ)<br>ผู้อำนวยการ<br>รองผู้อำนวยการ<br>ผู้ช่วยผู้อำนวยการ  | 1<br>3<br>1                                   |   |
| 2     | บุคลากรสายสนับสนุน<br>กลุ่มงานสำนักงานสถาบัน<br>งานธุรการ<br>งานการเงินและบัญชี<br>งานพัสดุ<br>กลุ่มงานอุทยานวิทยาศาสตร์และการพัฒนานวัตกรรมเชิงพาณิชย์<br>งานศูนย์อุทยานวิทยาศาสตร์ มหาวิทยาลัยพะเยา<br>งานศูนย์จัดการทรัพย์สินทางปัญญาและถ่ายทอดเทคโนโลยี<br>งานศูนย์บ่มเพาะวิสาหกิจและพัฒนาความเป็นผู้ประกอบการ<br>งานศูนย์พัฒนานวัตกรรมและความร่วมมืออุตสาหกรรม | (4)<br>1<br>1<br>2<br>(4)<br>3<br>-<br>1<br>- | (6)<br>2<br>4<br>-<br>(9)<br>4<br>2<br>2<br>1 |



| ลำดับ | ข้อมูลบุคลากร   | พนักงาน<br>มหาวิทยาลัย | ลูกจ้างชั่วคราว<br>สายบริการของสถาบัน |
|-------|---|------------------------|---------------------------------------|
|       | <b>กลุ่มงานบริการวิชาการเพื่อสังคม</b>                                  | <b>(11)</b>            | <b>(1)</b>                            |
|       | งานศูนย์วิจัยสัตว์ทดลอง   | 7                      | -                                     |
|       | งานศูนย์บริการเครื่องมือวิทยาศาสตร์และตรวจสอบคุณภาพ<br>มาตรฐานผลิตภัณฑ์ | 3                      | 2                                     |
|       | งานบริการวิชาการ (คลินิกเทคโนโลยี)                                      | 1                      | -                                     |
| 3     | <b>โครงการวิจัย</b>   | <b>(0)</b>             | <b>(5)</b>                            |
|       | โครงการวิจัยเมืองแห่งการเรียนรู้พะเยา Phayao Learning City              | -                      | 4                                     |
|       | โครงการวิจัยมีสิทธิ (MeSit)   | -                      | 1                                     |
|       | รวมบุคลากรสายวิชาการ  | 5                      |                                       |
|       | รวมบุคลากรสายสนับสนุน (พนักงานมหาวิทยาลัย)                              | 19                     |                                       |
|       | รวมบุคลากรสายสนับสนุน (ลูกจ้างชั่วคราวเงินรายได้สถาบัน)                 |                        | 21                                    |
|       | <b>รวมทั้งสิ้น</b>  |                        | <b>45</b>                             |

หมายเหตุ ข้อมูล ณ สิ้นปีงบประมาณ พ.ศ. 2566

## ส่วนที่ 2 ผลการดำเนินงาน

### บทสรุปผลการดำเนินงาน

สถาบันนวัตกรรมและถ่ายทอดเทคโนโลยี มหาวิทยาลัยพะเยา เป็นส่วนงานตามมาตรา 7 (4) ตามพระราชบัญญัติมหาวิทยาลัยพะเยา พ.ศ. 2553 ก่อตั้งขึ้นเมื่อวันที่ 1 สิงหาคม 2562 ตามมติสภามหาวิทยาลัยพะเยา ในคราวประชุมครั้งที่ 5/2562 โดยมีผู้ช่วยศาสตราจารย์ ดร.สันธิวัฒน์ พิทักษ์พล เป็นผู้จัดการในตำแหน่งผู้อำนวยการ และต่อมาได้รับการแต่งตั้งเป็นผู้อำนวยการตั้งแต่วันที่ 1 มกราคม พ.ศ. 2564 ตามคำสั่งมหาวิทยาลัยพะเยาที่ 6115/2563 โดยสถาบันฯ มีวิสัยทัศน์คือ **องค์กรชั้นนำในการพัฒนานวัตกรรมชุมชนสู่สากลเพื่อลดความเหลื่อมล้ำและสร้างความสามารถในการแข่งขันของภาคเหนืออย่างยั่งยืน** ซึ่งสอดคล้องกับวิสัยทัศน์ของมหาวิทยาลัยพะเยาคือมหาวิทยาลัยสร้างปัญญาเพื่อนวัตกรรมชุมชนสู่สากลอย่างยั่งยืน และเป้าหมายในการเป็นมหาวิทยาลัยเชิงพื้นที่ระดับแนวหน้าของประเทศ

การพัฒนานวัตกรรมชุมชนสู่สากลนั้นสถาบันนวัตกรรมและถ่ายทอดเทคโนโลยีได้ดำเนินงานในมิติต่างๆ ทั้งการพัฒนานวัตกรรมต่อยอดจากผลงานวิจัย การนำวิทยาศาสตร์ เทคโนโลยีและนวัตกรรมไปสร้างประโยชน์ในเชิงสังคมและเศรษฐกิจของพื้นที่ภาคเหนือ การยกระดับความสามารถของชุมชน วิสาหกิจชุมชน ผู้ประกอบการเอสเอ็มอี ให้เป็นผู้ประกอบการด้านนวัตกรรม การคุ้มครองทรัพย์สินทางปัญญาและการถ่ายทอดเทคโนโลยี การพัฒนางานวิจัยไปสู่ผลิตภัณฑ์เชิงพาณิชย์ การให้บริการแก่นักวิจัยด้านศูนย์บริการเครื่องมือวิทยาศาสตร์ การให้บริการห้องปฏิบัติการมาตรฐาน (ISO/IEC 17025:2017) ศูนย์วิจัยสัตว์ทดลอง ศูนย์การเรียนรู้พัฒนาต้นแบบผลิตภัณฑ์นวัตกรรมอาหารที่ได้รับมาตรฐานและได้รับอนุญาตเป็นสถานที่ผลิตอาหารและสามารถขอเลขสารบบอาหารได้ 7 ประเภทอาหาร รวมถึงมีการส่งเสริมและสร้างความเป็นผู้ประกอบการให้นิสิต สนับสนุนนักวิจัยขับเคลื่อนโครงการวิจัยที่สำคัญ สร้างเครือข่ายความร่วมมือระหว่างหน่วยงานทั้งภายในประเทศและต่างประเทศ ซึ่งจะเป็นพันธมิตรสำคัญในการนำนวัตกรรมชุมชนสู่สากล นอกจากนี้ยังได้จัดทำข้อเสนอโครงการก่อสร้างอาคารศูนย์พัฒนาผู้ประกอบการนวัตกรรมและถ่ายทอดเทคโนโลยี อุทยานวิทยาศาสตร์ มหาวิทยาลัยพะเยา โดยดำเนินงานร่วมกับสำนักงานปลัดกระทรวงการอุดมศึกษา วิทยาศาสตร์ วิจัยและนวัตกรรม และได้รับการสนับสนุนงบประมาณการก่อสร้าง 359,840,000 (สามร้อยห้าสิบล้านแปดแสนสี่หมื่นบาทถ้วน) โดยอยู่ระหว่างดำเนินการก่อสร้าง ซึ่งโครงการดังกล่าวจะเป็นโครงสร้างพื้นฐานด้านอุทยานวิทยาศาสตร์ภูมิภาคแห่งที่ 6 ของประเทศที่ตั้งอยู่ ณ มหาวิทยาลัยพะเยา และจะเป็นโครงสร้างพื้นฐานด้านการบริการเทคโนโลยีนวัตกรรมที่สำคัญของภาคเหนือตอนบน รวมถึงการบ่มเพาะและสร้างผู้ประกอบการที่ใช้เทคโนโลยีไปขับเคลื่อนเศรษฐกิจของประเทศต่อไป

สถาบันนวัตกรรมและถ่ายทอดเทคโนโลยี ได้มีการเตรียมความพร้อมในการจัดทำรายงานการประเมินตนเองตามเกณฑ์คุณภาพการศึกษา (EdPEX) แต่ยังไม่ได้มีการดำเนินงานอย่างเต็มรูปแบบ ในส่วนของความสำเร็จของตัวชี้วัด (Key Performance Indicator) ของมหาวิทยาลัย มีค่าความสำเร็จที่บรรลุค่าเป้าหมายร้อยละ 91.30

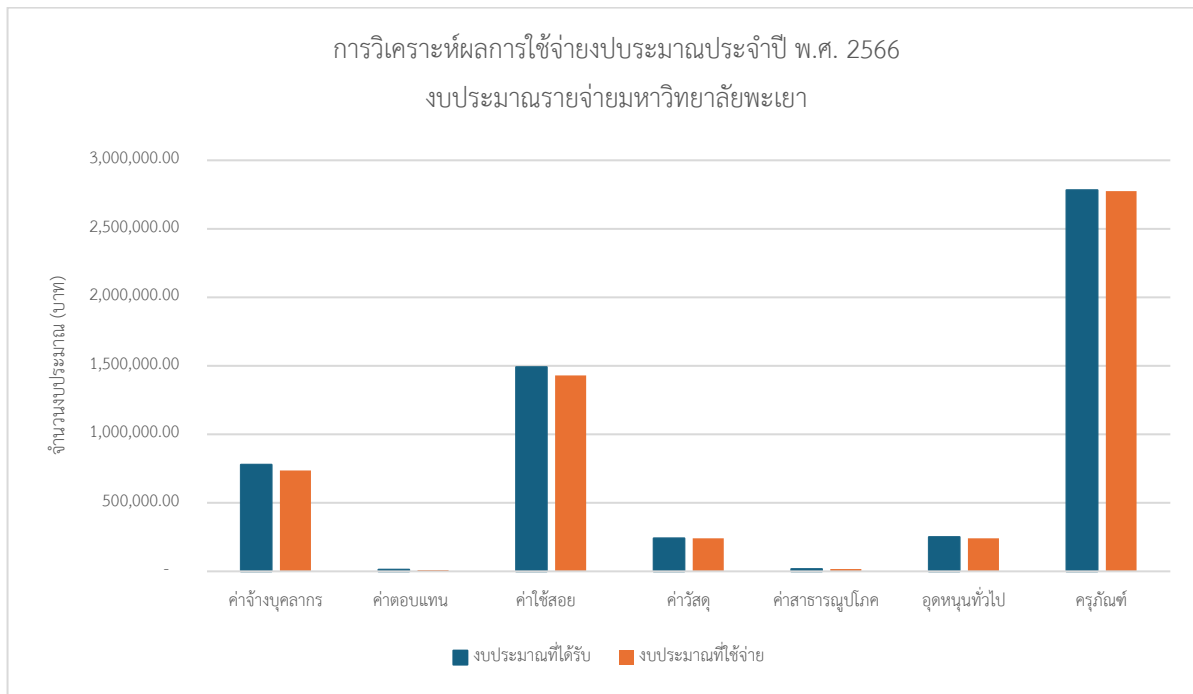
มีการดำเนินงานด้านการยกระดับมาตรฐานการให้บริการที่เกี่ยวข้อง เช่นการจัดทำและรักษาระบบมาตรฐานของห้องปฏิบัติการโดยได้รับการรับรองมาตรฐานห้องปฏิบัติการตามมาตรฐาน ISO/IEC 17025:2017 มีผลการประเมินคุณธรรมและความโปร่งใสในการดำเนินงานของหน่วยงานในปี 2566 อยู่ในระดับ A และมีการดำเนินงานสำนักงานสีเขียวซึ่งได้รับโล่รางวัลระดับ Silver จากกรมส่งเสริมคุณภาพสิ่งแวดล้อม

### งบประมาณที่ได้รับจัดสรร

ในปีงบประมาณ พ.ศ. 2566 สถาบันนวัตกรรมและถ่ายทอดเทคโนโลยี ได้รับการจัดสรรงบประมาณจากงบประมาณเงินรายได้ของมหาวิทยาลัยพะเยา และแสวงหางบประมาณเพื่อการดำเนินงานจากแหล่งทุนภายนอก ดังนี้

ตารางที่ 2 รายละเอียดงบประมาณรายจ่าย ประจำปีงบประมาณ พ.ศ. 2566

| หมวดเงิน                        | งบประมาณที่ได้รับ   | งบประมาณที่ใช้จ่าย  | ร้อยละการใช้จ่าย | คงเหลือ           |
|---------------------------------|---------------------|---------------------|------------------|-------------------|
| <b>กองทุนเพื่อการศึกษา</b>      |                     |                     |                  |                   |
| ค่าจ้างบุคลากร                  | 777,600.00          | 735,600.00          | 94.60            | 42,000.00         |
| ค่าตอบแทน                       | 12,900.00           | 9,000.00            | 69.77            | 3,900.00          |
| ค่าใช้สอย                       | 1,491,150.00        | 1,429,894.35        | 95.89            | 61,255.65         |
| ค่าวัสดุ                        | 240,120.00          | 240,120.00          | 100.00           | -                 |
| ค่าสาธารณูปโภค                  | 18,000.00           | 18,000.00           | 100.00           | -                 |
| อุดหนุน (โครงการ/กิจกรรมอื่น ๆ) | 250,250.00          | 241,193.00          | 96.38            | 9,057.00          |
| <b>กองทุนสินทรัพย์ถาวร</b>      |                     |                     |                  |                   |
| ครุภัณฑ์สำนักงาน                | 280,780.00          | 278,980.00          | 99.36            | 1,800.00          |
| ครุภัณฑ์คอมพิวเตอร์             | 31,980.00           | 31,980.00           | 100.00           | -                 |
| ครุภัณฑ์การศึกษา                | 2,560,000.00        | 2,554,090.00        | 99.77            | 5,910.00          |
| <b>รวมทั้งสิ้น</b>              | <b>5,572,000.00</b> | <b>5,448,077.35</b> | <b>97.78</b>     | <b>123,922.65</b> |

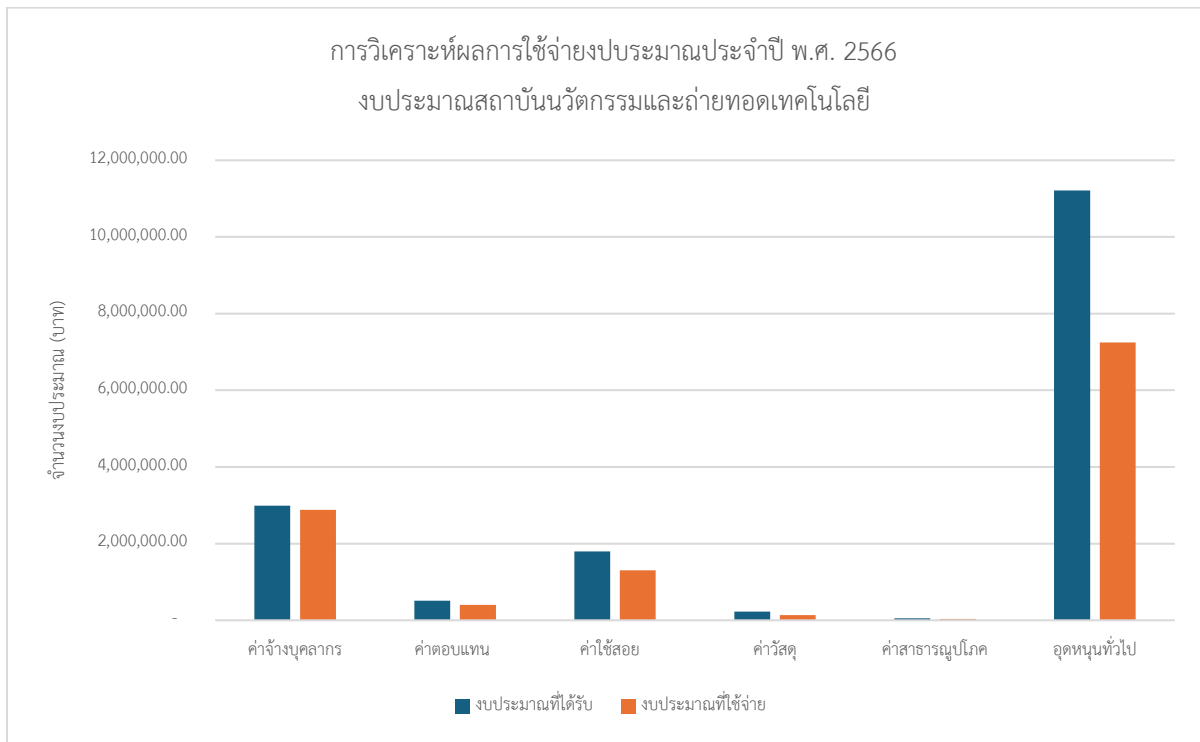


กราฟที่ 1 แสดงการวิเคราะห์การใช้จ่ายงบประมาณจากการสนับสนุนจากมหาวิทยาลัยพะเยา ประจำปี พ.ศ. 2566

ตารางที่ 3 รายละเอียดงบประมาณรายจ่าย ประจำปีงบประมาณ พ.ศ. 2566

| หมวดเงิน                        | งบประมาณที่ได้รับ    | งบประมาณที่ใช้จ่าย   | ร้อยละการใช้จ่าย | คงเหลือ             |
|---------------------------------|----------------------|----------------------|------------------|---------------------|
| <b>กองทุนเงินนอกงบประมาณ</b>    |                      |                      |                  |                     |
| ค่าจ้างบุคลากร                  | 2,988,858.00         | 2,885,435.33         | 96.54            | 103,422.67          |
| ค่าตอบแทน                       | 509,000.00           | 398,455.00           | 78.28            | 110,545.00          |
| ค่าใช้สอย                       | 1,793,296.00         | 1,304,370.59         | 72.74            | 488,925.41          |
| ค่าวัสดุ                        | 229,000.00           | 133,950.00           | 58.49            | 95,050.00           |
| ค่าสาธารณูปโภค                  | 51,000.00            | 32,850.23            | 64.41            | 18,149.77           |
| อุดหนุน (โครงการ/กิจกรรมอื่น ๆ) | 11,209,693.00        | 7,250,700.47         | 64.68            | 3,958,992.53        |
| <b>กองทุนสินทรัพย์ถาวร</b>      |                      |                      |                  |                     |
| ครุภัณฑ์สำนักงาน                | 90,780.00            | 90,780.00            | 100.00           | -                   |
| <b>รวมทั้งสิ้น</b>              | <b>16,871,627.00</b> | <b>12,096,541.62</b> | <b>71.70</b>     | <b>4,775,085.38</b> |

\*หมายเหตุ เป็นโครงการที่อยู่ในระหว่างดำเนินงานตามข้อตกลงกับหน่วยงานภายนอกซึ่งยังไม่สิ้นสุดโครงการ



กราฟที่ 2 แสดงการวิเคราะห์การใช้จ่ายงบประมาณจากการสนับสนุนจากแหล่งทุนภายนอก ประจำปี พ.ศ. 2566

### รายละเอียดผลการดำเนินงาน

สถาบันนวัตกรรมและถ่ายทอดเทคโนโลยี มีการกำหนดเป้าหมายการดำเนินงานตามพันธกิจหลักสู่ความสำเร็จของมหาวิทยาลัยพะเยา ได้กำหนดเป้าหมายการดำเนินงานตามพันธกิจหลัก 5 ด้าน ดังนี้

1. ผลิตกำลังคนที่มีสมรรถนะและทักษะแห่งอนาคต
2. วิจัยและนวัตกรรมพัฒนาเศรษฐกิจและสังคม
3. บริการวิชาการด้วยองค์ความรู้และนวัตกรรม
4. ทำนุบำรุงศิลปวัฒนธรรม และสืบสานเอกลักษณ์ความเป็นไทย
5. บริหารจัดการทันสมัยมีประสิทธิภาพ โปร่งใส และมีธรรมาภิบาล

ซึ่งในการบริหารงานสถาบันนวัตกรรมและถ่ายทอดเทคโนโลยี ได้มีการดำเนินงานและมีผลการดำเนินงานที่สอดคล้องกับพันธกิจหลักของมหาวิทยาลัย ดังแสดงในตารางที่ 2 และตารางที่ 3

ตารางที่ 4 ผลการดำเนินงานในแต่ละโครงการ/กิจกรรม ที่สอดคล้องกับพันธกิจหลักของมหาวิทยาลัย

**พันธกิจที่ 1** ผลิตกำลังคนที่มีสมรรถนะและทักษะแห่งอนาคต

| แนวทางการดำเนินงาน  | ผลการดำเนินงานในแต่ละโครงการ/กิจกรรม   |
|---|--|
| <p>การพัฒนาหลักสูตรระยะสั้นสนับสนุนการเรียนรู้ตลอดชีวิตและพัฒนาทักษะเพื่ออนาคต (Upskill/Reskill) ภายในสถาบันการศึกษาที่ได้มาตรฐาน</p> | <p>1. การดำเนินงานโครงการโปรแกรมการเรียนรู้จากประสบการณ์เพื่อเร่งการเป็นผู้ประกอบการจากมหาวิทยาลัยในเครือข่ายอุทยานวิทยาศาสตร์ภูมิภาคร่วมกับพันธมิตรระหว่างประเทศ</p> <ol style="list-style-type: none"> <li>1. เพื่อสร้างนักศึกษาที่เป็นสตาร์ทอัพจากมหาวิทยาลัย มีแนวคิดในการเชื่อมโยงด้านปัญหาหรือตลาดในต่างประเทศ</li> <li>2. เพื่อสร้างกระบวนการเรียนรู้จากประสบการณ์ในรูปแบบจากภายนอก (Outbound) ให้กับสตาร์ทอัพจากมหาวิทยาลัยของประเทศไทยได้เรียนรู้ และเข้าใจถึงปัญหา และสภาพของตลาดจริงในต่างประเทศ</li> <li>3. เพื่อสร้างเครือข่ายและกระบวนการให้กับผู้ประกอบการจากต่างประเทศมาแบ่งปันแลกเปลี่ยนและสร้างกระบวนการเรียนรู้จากประสบการณ์ในรูปแบบภายใน (Inbound) ให้กับสตาร์ทอัพจากมหาวิทยาลัยในประเทศไทย</li> </ol> <p>โดยจัดกิจกรรมอบรมเชิงปฏิบัติการ (Training and Workshop) จำนวน 16 ชั่วโมง เพื่อเป็นการพัฒนาขีดความสามารถในการต่อยอดองค์ความรู้ เทคโนโลยีจากมหาวิทยาลัยในเชิงการทำธุรกิจสตาร์ทอัพ (University Startups) ดังนี้</p> <ul style="list-style-type: none"> <li>แนวคิดการพัฒนาความเป็นผู้ประกอบการจากร่วมมหาวิทยาลัย (Global Entrepreneurial Mindset) จำนวน 2 ชั่วโมง</li> <li>แนวคิด ทักษะ พัฒนภาวะการเป็นผู้นำ (Leadership) 6 ชั่วโมง</li> <li>การเรียนรู้การดำเนินธุรกิจระหว่างประเทศในด้านการจัดการ การเงิน การตลาด การเจรจาต่อรอง กฎหมายการค้าระหว่างประเทศ กลยุทธ์และการจัดการธุรกิจ และการดำเนินธุรกิจข้ามภาษาและวัฒนธรรม (International Business Management) 8 ชั่วโมง</li> </ul> <ul style="list-style-type: none"> <li>- แผนการดำเนินงานของธุรกิจ แนวทางในการดำเนินธุรกิจทั้งในระยะสั้น 1 – 3 ปี และในระยะยาว 3 -5 ปี อันประกอบไปด้วยการวิเคราะห์ถึงผลกระทบต่อธุรกิจทั้งทางด้านมหภาค (Macro Analysis) และจุลภาค (Micro Analysis) การวิเคราะห์ธุรกิจของโครงการในแง่มุมต่างๆ ทั้งทางด้านการตลาด ทางด้านการดำเนินงาน ทีมผู้บริหาร และทางด้านการเงิน (Business Model Analysis)</li> <li>- กระบวนการรวบรวมข้อมูลเกี่ยวกับลูกค้าหรือกลุ่มเป้าหมาย เพื่อวิเคราะห์และทำความเข้าใจถึงกุญแจสู่ความสำเร็จทางธุรกิจ ท้ามกลางคู่แข่งที่มีอยู่มากมายในวงการธุรกิจเดียวกัน (Market Survey)</li> </ul> |

| แนวทางการดำเนินงาน | ผลการดำเนินงานในแต่ละโครงการ/กิจกรรม   |
|--------------------|--|
|                    | <p><u>ผลการดำเนินงาน/ผลสำเร็จของงาน</u></p> <ul style="list-style-type: none"> <li>- นิสิตเข้าร่วมโครงการ จำนวน 60 คน</li> <li>- นิสิตเข้ารับการอบรมเนื้อหาด้านธุรกิจเริ่มต้น จำนวน 60 คน</li> <li>- นิสิตเข้าร่วมการแข่งขัน (Regional Pitching) ระดับภูมิภาค (ภาคเหนือ) จำนวน 15 คน</li> <li>- นิสิตมหาวิทยาลัยพะเยา ตัวแทนประเทศไทยเดินทางไปศึกษาดูงานยังประเทศญี่ปุ่น จำนวน 1 คน</li> </ul>   |
|                    | <p>1. ดำเนินโครงการ การพัฒนาระบบนิเวศเพื่อสร้างผู้ประกอบการรุ่นใหม่ (Entrepreneurial Ecosystem Development) โดยมีวัตถุประสงค์ในการพัฒนาระบบนิเวศด้านนวัตกรรมให้เหมาะสมกับพื้นที่ และเพื่อสร้างผู้ประกอบการใหม่ที่มีศักยภาพสูง โดยสร้างระบบนิเวศการเป็นผู้ประกอบการนวัตกรรมให้กับนิสิตและผู้ที่จบการศึกษาไม่เกิน 10 ปี ด้วยกระบวนการอบรมให้ความรู้ การพัฒนาต้นแบบผลิตภัณฑ์/บริการ และการให้คำปรึกษาเชิงลึก จากพี่เลี้ยง ที่ปรึกษา และผู้เชี่ยวชาญในด้านต่างๆ เพื่อนำไปสู่การพัฒนาเศรษฐกิจและสังคมฐานนวัตกรรม ผู้เข้าร่วมจำนวน 66 ราย</p> <p>2. ดำเนินโครงการการสร้างผู้ประกอบการรายใหม่ในภูมิภาค (New Regional Startups)</p> <p><u>ผลการดำเนินงาน</u></p> <p>สถาบันนวัตกรรมและถ่ายทอดเทคโนโลยี มหาวิทยาลัยพะเยา ได้ดำเนินการจัดกิจกรรมการอบรมเพื่อเป็นการเสริมสร้างความรู้ความเข้าใจทางด้านธุรกิจ และนวัตกรรมให้กับนิสิต ศิษย์เก่า และบุคคลทั่วไปที่สมัครเข้าร่วมการกิจกรรม ให้สามารถนำความรู้ที่ได้ไปประยุกต์ใช้ในการประกอบธุรกิจจริง โดยกิจกรรมหลักประกอบด้วย</p> <p>1. กิจกรรมการพัฒนาศักยภาพด้านความเป็นผู้ประกอบการรุ่นใหม่ ครั้งที่ 1 ในระหว่างวันที่ 5-7 พฤษภาคม 2566 ณ UP Space สถาบันนวัตกรรมและถ่ายทอดเทคโนโลยี มหาวิทยาลัยพะเยา โดยวิทยากร คุณชลกฤษ พองสายชล (กรรมการผู้จัดการ บริษัท อีเจเนซี้ เอเชีย จำกัด) และผู้ช่วยวิทยากร คุณวรรณวนัช จิตรพานธ์วี และคุณณฤมล แข่งขัน จำนวน 2 หัวข้อ (18 ชั่วโมง) ซึ่งมีหัวข้อและรายละเอียดได้แก่</p> <ul style="list-style-type: none"> <li>- การอบรมหัวข้อ “การสร้างสรรค์ผลิตภัณฑ์และบริการนวัตกรรมด้วย Design Thinking” โดยผู้เข้าอบรมได้เรียนรู้กระบวนการคิดเชิงออกแบบ (Design Thinking)</li> </ul> |

| แนวทางการดำเนินงาน | ผลการดำเนินงานในแต่ละโครงการ/กิจกรรม  |
|--------------------|---|
|                    | <p>ซึ่งเป็นกระบวนการคิดที่สามารถเปลี่ยนแปลงกระบวนการพัฒนาสินค้าหรือบริการ รวมถึงกลยุทธ์ ซึ่งแนวคิดการออกแบบจะเป็นการใช้มนุษย์เป็นที่ตั้ง (Human Center Design) โดยผ่านกระบวนการคิดเชิงออกแบบ ได้แก่ การเข้าใจอย่างลึกซึ้ง (Empathy) นิยามและตีกรอบปัญหา (Define) การระดมความคิด (Ideate) การสร้างต้นแบบ (Prototype) และการทดสอบ (Test) เป็นต้น</p> <p>- การอบรมหัวข้อ “การพัฒนาแผนธุรกิจด้วย Business Model Canvas” โดยผู้เข้าอบรมได้เรียนรู้กระบวนการสร้างธุรกิจที่มองจากลูกค้าเป็นตัวตั้ง เมื่อลงทุนทำธุรกิจไปแล้วว่าจะได้ผลจริงๆ พร้อมกับพัฒนาแนวคิดกระบวนการที่จะทำให้ตอบโจทย์ความต้องการของลูกค้าได้เร็วขึ้น แล้วใช้ทรัพยากรน้อยลง โดยผ่านการเรียนรู้อย่างต่อเนื่องของสินค้าและบริการของตนเอง รวมถึงการศึกษาความเป็นไปได้ทางธุรกิจในทุกแง่มุม เช่น</p> <p>Market Feasibility - ความเป็นไปได้ในแง่การตลาดว่าสินค้าหรือบริการที่ทำ มีความต้องการในตลาดและเป็นความต้องการที่มีปริมาณมากเพียงพอที่เราจะสร้างธุรกิจได้</p> <p>Production Feasibility - ความเป็นไปได้ในเชิงการผลิต โดยศึกษาว่าสินค้าหรือบริการนั้นๆสามารถผลิตได้จริงหรือไหม ทั้งในเชิงคุณภาพ ราคา ปริมาณ และเวลา</p> <p>Law &amp; Regulation Feasibility - ความเป็นไปได้ในเชิงกฎหมาย ข้อบังคับต่างๆ เพื่อให้ผู้เข้าอบรมสามารถพัฒนาสินค้าและบริการ ที่ไม่ขัดต่อกฎหมายและข้อกำหนดต่าง ๆ</p> <p>Business Model Feasibility - ความเป็นไปได้ และความเหมาะสมของรูปแบบ Business Model คือรูปแบบการสร้างรายได้ และกำไรที่เหมาะสมที่ธุรกิจทำได้ โดยศึกษาความเป็นไปได้ในการใช้แผนธุรกิจ (Business Model) ให้เหมาะกับประเภทธุรกิจ และศึกษาว่าธุรกิจที่ทำ สามารถสร้างกำไรที่เหมาะสมที่จะทำให้ธุรกิจสามารถดำเนินต่อไปได้</p> <p>Financial Feasibility - ความเป็นไปได้ในทางการเงิน เช่น ความเป็นไปได้ของจำนวนเงินลงทุนที่สามารถจัดหาได้ หรือความเป็นไปได้ในการบริหารกระแสเงินสดของธุรกิจ หรือแม้แต่ว่าความเป็นไปได้ในแง่ของความคุ้มค่าในการลงทุนต่างๆของโครงการ เป็นต้น ซึ่งจะส่งผลทำให้ผู้เข้าอบรมสามารถวางแผนธุรกิจได้แม่นยำและดีขึ้น</p> <p>2. กิจกรรมการพัฒนาศักยภาพด้านความเป็นผู้ประกอบการรุ่นใหม่ ครั้งที่ 2 ในระหว่างวันที่ 11-12 พฤษภาคม 2566 ณ UP Space สถาบันนวัตกรรมและถ่ายทอดเทคโนโลยี มหาวิทยาลัยพะเยา โดยวิทยากร คุณชลกฤษ พองสายชล (กรรมการ</p> |



| แนวทางการดำเนินงาน | ผลการดำเนินงานในแต่ละโครงการ/กิจกรรม   |
|--------------------|--|
|                    | <p>ผู้จัดการ บริษัท อีเจนซี เอเชีย จำกัด) และผู้ช่วยวิทยากร คุณวรรณนัช จิตราพันธ์ทวี และคุณณฤมล แข่งขัน จำนวน 2 หัวข้อ (12 ชั่วโมง) ซึ่งมีหัวข้อและรายละเอียด ดังนี้</p> <ul style="list-style-type: none"> <li>- การอบรมหัวข้อ “เทคนิคการอ่านและวิเคราะห์งบการเงิน” โดยผู้ประกอบการจะได้ เรียนรู้การอ่านงบการเงินและวิเคราะห์งบการเงินได้ รวมถึงการเรียนรู้เทคนิคการ วิเคราะห์จุดเสี่ยงในงบการเงินในหลายประเภทธุรกิจ เพื่อให้ผู้ประกอบการมีความรู้ใน การวิเคราะห์ผลการดำเนินงานของกิจการตนเองหรือเพื่อการลงทุนในอนาคต</li> <li>- การอบรมหัวข้อ “การระดมทุนเพื่อต่อยอดธุรกิจ” โดยผู้ประกอบการที่อยากเริ่มต้น ธุรกิจแต่ยังขาดเงินลงทุน จะได้เรียนรู้รูปแบบและวิธีการระดมทุนที่มีอยู่ในปัจจุบัน รวมถึงการสรรหาแหล่งเงินทุนที่เหมาะสมกับรูปแบบธุรกิจต่างๆ เพื่อสามารถนำไป ปรับใช้กับธุรกิจของตนเองได้</li> </ul> <p>โดยมีทีมที่เข้าร่วมนำเสนอในกิจกรรมการคัดเลือกทีมผู้ประกอบการธุรกิจนวัตกรรม รายใหม่ ภายใต้แผนงานการสร้างผู้ประกอบการรายใหม่ในภูมิภาค (New Regional Startups) ประจำปีงบประมาณ 2566 ในวันเสาร์ที่ 20 พฤษภาคม 2566 ณ UP Space สถาบันนวัตกรรมและถ่ายทอดเทคโนโลยี จำนวนทั้งสิ้น 8 ทีม</p> <p>2. ดำเนินกิจกรรมเส้นทางสู่นวัตกรรม (Research to Market : R2M) เพื่อเปิด โอกาสให้นักวิจัยนำผลงานวิจัยของมหาวิทยาลัยมาศึกษาความเป็นไปได้ และนำเสนอ แผนธุรกิจของผลงานวิจัยโดยร่วมกับนิสิต เพื่อเป็นการสนับสนุนการนำผลงานวิจัย และนวัตกรรมออกสู่เชิงพาณิชย์ โดยเน้นผลิตภัณฑ์ที่มีความต้องการของตลาด และมีการใช้นวัตกรรมที่ชัดเจน ผู้เข้าร่วม นิสิตจำนวน 202 คน นักวิจัย จำนวน 26 คน จาก คณะต่างๆ เช่น คณะบริหารธุรกิจและนิเทศศาสตร์ คณะเกษตรศาสตร์และ ทรัพยากรธรรมชาติ คณะเภสัชศาสตร์ คณะวิทยาศาสตร์การแพทย์ คณะสาธารณสุข ศาสตร์ คณะเทคโนโลยีสารสนเทศและการสื่อสาร คณะวิศวกรรมศาสตร์ คณะศิลป ศาสตร์ และวิทยาลัยการศึกษา เป็นต้น</p> <p>3. ดำเนินโครงการจัดการแข่งขัน Startup Thailand League ซึ่งเป็นกิจกรรม ประกวดโมเดลธุรกิจ Startup ของนิสิตโดยมีวัตถุประสงค์เพื่อให้นิสิตสามารถต่อยอด แนวความคิดพัฒนาสู่การเป็นวิสาหกิจเริ่มต้น ผ่านการพัฒนาความเป็นผู้ประกอบการ (Entrepreneurship) โดยจัดให้มีการอบรมพัฒนาผลิตภัณฑ์เทคโนโลยีและนวัตกรรม ควบคู่กับการพัฒนารูปแบบธุรกิจนวัตกรรม (Business Model Innovation) และ การนำเสนอไอเดีย (Pitching) เพื่อขอรับเงินทุนการพัฒนาต้นแบบ โดยมีนิสิตเข้าร่วม จำนวน 183 คน เป็นทีมสตาร์ทอัพจำนวน 42 ทีม</p> |

| แนวทางการดำเนินงาน | ผลการดำเนินงานในแต่ละโครงการ/กิจกรรม  |
|--------------------|---|
|                    | <p>5. ดำเนินโครงการส่งเสริมพัฒนาศักยภาพผู้ประกอบการวิสาหกิจเริ่มต้น (Startup) และวิสาหกิจขนาดกลางและขนาดย่อม (SMEs) โดยความร่วมมือกับธนาคารออมสิน (GSB Micropreneur Academy) เพื่อให้เกิดแนวคิดในการสร้างสรรค์ผลงานนวัตกรรมใหม่ ๆ โดยมีนิสิตเข้าร่วมเรียนรู้ผ่านแพลตฟอร์มมากกว่า 500 คน</p> <p>6. ดำเนินโครงการส่งเสริมศักยภาพผู้ประกอบการธุรกิจนวัตกรรมรายใหม่ระหว่างกิจการขนาดใหญ่และมหาวิทยาลัย เพื่อส่งเสริมให้ธุรกิจนวัตกรรมรายใหม่สามารถพัฒนาเทคโนโลยีและขยายตลาดได้อย่างรวดเร็วโดยให้กิจการขนาดใหญ่เป็นพี่เลี้ยงทางธุรกิจ (Business Brotherhood) โดยร่วมกับบริษัทซอฟต์แวร์และ CU Innovation Hub มีนิสิตผู้เข้าร่วมจำนวน 54 คน รวม 17 ทีม</p> |

## พันธกิจที่ 2 วิจัยและนวัตกรรมพัฒนาเศรษฐกิจและสังคม

| แนวทางการดำเนินงาน   | ผลการดำเนินงานในแต่ละโครงการ/กิจกรรม  |
|--|---|
| <p>การส่งเสริมการพัฒนาขีดความสามารถทางเทคโนโลยีและวิจัยของภาคเอกชนในพื้นที่</p>  | <p>1. ดำเนินโครงการพัฒนาขีดความสามารถทางเทคโนโลยีและวิจัยของภาคเอกชนในพื้นที่ (Industrial Research and Technology Capacity Development : IRTC) เพื่อส่งเสริมการนำเทคโนโลยีเข้าไปทำให้เกิดนวัตกรรมในการพัฒนาเทคโนโลยีการผลิต การจับคู่ทุนนวัตกรรมในรูปแบบของการใช้ผู้เชี่ยวชาญด้านเทคนิคเข้าไปเป็นที่ปรึกษาในการแก้ไขปัญหาทางเทคนิค ปรับปรุงประสิทธิภาพกระบวนการผลิต พัฒนาคุณภาพสินค้าให้ได้มาตรฐานสากล และพัฒนาผลิตภัณฑ์ใหม่ๆ โดยการร่วมทุนวิจัยและพัฒนา กับสถานประกอบการ โดยดำเนินการ จำนวน 2 โครงการ</p>  |
| <p>การส่งเสริมความร่วมมือด้านการวิจัย และบริการวิชาการเพื่อกระตุ้นให้ภาคเอกชน ชุมชน สังคม ให้ความสำคัญกับการทำ R&amp;D และเกิดธุรกิจที่ขับเคลื่อนด้วยนวัตกรรมหรือนวัตกรรมเชิงสังคม</p> | <p>1. ดำเนินโครงการหน่วยขับเคลื่อนนวัตกรรมเพื่อสังคม ประจำพื้นที่ภาคเหนือ (Social Innovation Driving Unit: SID) ซึ่งเป็นการสนับสนุนกิจกรรม ผลิตภัณฑ์ หรือบริการใหม่ ที่ช่วยตอบสนองความต้องการของสังคมเป็นหลัก มีการพัฒนาและเผยแพร่ผ่านองค์กรเพื่อสังคม สนับสนุนชุมชนท้องถิ่นให้ใช้ประโยชน์จากวิทยาศาสตร์ เทคโนโลยี การวิจัยและพัฒนา นวัตกรรม โดยมีเครือข่ายภาครัฐและเอกชนในการดำเนินโครงการร่วมกัน เพื่อให้เกิดการสนับสนุนและขยายผลการพัฒนาธุรกิจนวัตกรรมในเชิงสังคมอย่างเป็นรูปธรรม โดยได้ดำเนินงานร่วมกับสำนักงานนวัตกรรมแห่งชาติ (องค์การมหาชน) โดยในปี งบประมาณ พ.ศ. 2566 ได้ดำเนินการรวม 12 โครงการ มีผู้ได้รับประโยชน์ จำนวนกว่า 500 ราย เกิดผลตอบแทนทางสังคมมากกว่า 4 เท่าของมูลค่าโครงการ</p> |

| แนวทางการดำเนินงาน   | ผลการดำเนินงานในแต่ละโครงการ/กิจกรรม   |
|--|--|
|  | <p>2. ดำเนินโครงการส่งเสริมการนำนวัตกรรมไปใช้ประโยชน์ในพื้นที่เพื่อพัฒนาสังคมและชุมชน (Area based Innovation for Community) โดยมีวัตถุประสงค์เพื่อสร้างรายได้และลดความเหลื่อมล้ำของผู้ประกอบการในท้องถิ่นจากภูมิปัญญาผสมผสานกับเทคโนโลยีนวัตกรรมสมัยใหม่ จำนวน 3 โครงการ</p> <p>3. ดำเนินโครงการ การสร้างผู้ประกอบการชุมชน (Local Startups) โดยมีวัตถุประสงค์เพื่อพัฒนาผู้นำชุมชนให้เกิดการพัฒนาธุรกิจอย่างเป็นระบบ พัฒนาผลิตภัณฑ์ หรือกระบวนการด้วยวิทยาศาสตร์และเทคโนโลยี และเกิดผู้ประกอบการชุมชน จำนวน 6 โครงการ</p>   |
| <p>การส่งเสริมการเคลื่อนย้ายนักวิจัยและนิสิตเข้าไปทำงานร่วมกับภาคอุตสาหกรรมและวิสาหกิจชุมชนผ่านกลไก Talent Mobility เพื่อแก้ไขปัญหาและพัฒนาขีดความสามารถในการแข่งขัน</p> | <p>1. ดำเนินโครงการสนับสนุนให้บุคลากรในสถาบันอุดมศึกษาออกไปปฏิบัติงานในภาคอุตสาหกรรม ผ่านกลไก Talent Mobility และ Pre – Talent Mobility โดยมีวัตถุประสงค์เพื่อสร้างกลไกสนับสนุนให้นักวิจัยได้ค้นหาและกำหนดโจทย์วิจัยร่วมกับภาคเอกชนและนำข้อมูลดังกล่าวมาพัฒนาเป็นข้อเสนอโครงการเพื่อแก้ไขปัญหาและพัฒนาขีดความสามารถในการแข่งขันให้กับภาคอุตสาหกรรมและวิสาหกิจชุมชน โดยได้ดำเนินการโครงการ Pre-Talent Mobility ในปี 2566 จำนวน 10 โครงการ</p>   |
| <p>ส่งเสริมและสนับสนุนให้มีการขอรับความคุ้มครองทรัพย์สินทางปัญญาและการนำทรัพย์สินทางปัญญาไปสู่เชิงพาณิชย์</p>  | <p>1. ดำเนินการส่งเสริมและสนับสนุนการขอรับความคุ้มครองทรัพย์สินทางปัญญา เช่น การจัดกิจกรรมเสวนาด้านทรัพย์สินทางปัญญา การจัดอบรมความรู้ด้านทรัพย์สินทางปัญญา การช่วยนักวิจัยสืบค้นฐานข้อมูลทรัพย์สินทางปัญญา การตรวจสอบแก้ไขคำขอรับการคุ้มครองทรัพย์สินทางปัญญา การยื่นขอรับความคุ้มครองผ่านสำนักงานพาณิชย์จังหวัดและกรมทรัพย์สินทางปัญญา และการดำเนินงานด้านการอนุญาตให้ใช้สิทธิทรัพย์สินทางปัญญาของมหาวิทยาลัยเพื่อนำผลงานวิจัยไปสู่เชิงพาณิชย์</p> <p>2. ดำเนินการยื่นจดความคุ้มครองทรัพย์สินทางปัญญา ในปี 2566</p> <p>3. ดำเนินการอนุญาตให้ใช้สิทธิในทรัพย์สินทางปัญญาจำนวน 2 สัญญา ให้กับบริษัท ซีเอ็มเอชเชียงใหม่โฮลดิ้งจำกัด และบริษัทสกดเก้งจำกัด</p> <p>ซึ่งในปี 2566 มีคณะและหน่วยงานภายในมหาวิทยาลัย ได้นำผลงานที่ได้จากการวิจัยและสร้างสรรค์มาดำเนินการยื่นคำขอเพื่อขอรับความคุ้มครองด้านทรัพย์สินทางปัญญา ทั้งหมด 9 หน่วยงาน ได้แก่ คณะวิศวกรรมศาสตร์ คณะวิทยาศาสตร์ การแพทย์ คณะวิทยาศาสตร์ คณะเทคโนโลยีสารสนเทศและการสื่อสาร คณะสาธารณสุขศาสตร์ คณะสถาปัตยกรรมศาสตร์และศิลปกรรมศาสตร์ คณะเภสัชศาสตร์</p> |

| แนวทางการดำเนินงาน | ผลการดำเนินงานในแต่ละโครงการ/กิจกรรม   |
|--------------------|--|
|                    | <p>คณะพยาบาลศาสตร์ และสถาบันนวัตกรรมการเรียนรู้ เป็นต้น โดยผลงานที่นำมายื่นขอรับความคุ้มครองทรัพย์สินทางปัญญา รวมทั้งหมด 80 คำขอ ได้ดำเนินการบริการยื่นคำขอจดทะเบียนทรัพย์สินทางปัญญาผ่านระบบ e-filling ของกรมทรัพย์สินทางปัญญาทั้งหมด ดังนี้</p> <ul style="list-style-type: none"> <li>- คำขอรับความคุ้มครองอนุสิทธิบัตร จำนวน 30 คำขอ จากคณะเภสัชศาสตร์ จำนวน 27 คำขอ คณะเทคโนโลยีสารสนเทศและการสื่อสาร จำนวน 1 คำขอ คณะวิทยาศาสตร์ จำนวน 1 คำขอ และคณะวิทยาศาสตร์การแพทย์ จำนวน 1 คำขอ</li> <li>- คำขอรับความคุ้มครองสิทธิบัตรการออกแบบ จำนวน 35 คำขอ จากคณะสถาปัตยกรรมศาสตร์และศิลปกรรมศาสตร์ จำนวน 8 คำขอ คณะสาธารณสุขศาสตร์ จำนวน 6 คำขอ คณะพยาบาลศาสตร์ จำนวน 1 คำขอ และคณะเทคโนโลยีสารสนเทศและการสื่อสาร จำนวน 20 คำขอ</li> <li>- คำขอจดแจ้งลิขสิทธิ์ จำนวน 15 คำขอ จากคณะสถาปัตยกรรมศาสตร์และศิลปกรรมศาสตร์ จำนวน 11 คำขอ คณะวิศวกรรมศาสตร์ จำนวน 3 คำขอ และสถาบันนวัตกรรมการเรียนรู้ จำนวน 1 คำขอ เป็นต้น</li> </ul> <p><u>ผลงานที่ได้รับการขึ้นทะเบียนจากกรมทรัพย์สินทางปัญญาในปีงบประมาณ 2566</u></p> <p>ในปี 2566 มหาวิทยาลัยพะเยา ได้รับการขึ้นทะเบียนผลงานทรัพย์สินทางปัญญาจากกรมทรัพย์สินทางปัญญาจำนวน 24 ผลงาน แยกเป็นแต่ละประเภท ดังนี้</p> <ul style="list-style-type: none"> <li>- ได้รับการจดทะเบียนอนุสิทธิบัตร จำนวน 17 ผลงาน เป็นผลงานจากคณะเภสัชศาสตร์ จำนวน 11 ผลงาน คณะวิทยาศาสตร์การแพทย์ จำนวน 2 ผลงาน คณะวิทยาศาสตร์ จำนวน 2 ผลงาน คณะสหเวชศาสตร์ จำนวน 1 ผลงาน และจากคณะเกษตรศาสตร์และทรัพยากรธรรมชาติ จำนวน 1 ผลงาน</li> <li>- ได้รับการจดทะเบียนสิทธิบัตรการออกแบบ จำนวน 5 ผลงาน เป็นผลงานจากคณะสถาปัตยกรรมศาสตร์และศิลปกรรมศาสตร์ จำนวน 3 ผลงาน และคณะวิทยาศาสตร์ จำนวน 2 ผลงาน เป็นต้น</li> <li>- ได้รับการจดแจ้งข้อมูลลิขสิทธิ์ จำนวน 2 ผลงาน เป็นผลงานจากคณะเทคโนโลยีสารสนเทศและการสื่อสาร จำนวน 1 ผลงาน และคณะสถาปัตยกรรมศาสตร์และศิลปกรรมศาสตร์ จำนวน 1 ผลงาน</li> </ul> |

พันธกิจที่ 3 บริการวิชาการด้วยองค์ความรู้และนวัตกรรม

| แนวทางการดำเนินงาน   | ผลการดำเนินงานในแต่ละโครงการ/กิจกรรม   |
|--|--|
| <p>การส่งเสริมการให้บริการด้านองค์ความรู้และนวัตกรรมแก่ชุมชน</p>   | <p>1. ดำเนินโครงการแพลตฟอร์มบริการให้คำปรึกษาและข้อมูลเทคโนโลยี (Technology Consulting Service : TCS) คลินิกเทคโนโลยี มหาวิทยาลัยพะเยา โดยมีวัตถุประสงค์เพื่อส่งเสริมให้การให้บริการให้คำปรึกษาและการให้บริการข้อมูลเทคโนโลยีให้กับกลุ่มชุมชนเป้าหมายในพื้นที่ โดยสถาบันนวัตกรรมฯ ทำหน้าที่รับปัญหาความต้องการของชุมชนและประสานกับนักวิจัยผู้เชี่ยวชาญของมหาวิทยาลัยในการให้บริการคำปรึกษาทางเทคโนโลยี โดยในปี 2566 มีจำนวนผู้รับบริการคำปรึกษา 51 คน จำนวนผู้รับบริการข้อมูลเทคโนโลยี 216 คน และจำนวนผู้รับบริการถ่ายทอดเทคโนโลยีและแก้ไขปัญหาความต้องการด้านเทคโนโลยี 124 คน</p> <p>2. ดำเนินโครงการหน่วยความร่วมมือกับภาคอุตสาหกรรม ในการรับโจทย์ความต้องการจากผู้ประกอบการ SME และวิสาหกิจชุมชนในพื้นที่เพื่อเชื่อมโยงบริการด้านต่างๆ เช่นการพัฒนาผลิตภัณฑ์ การแก้ไขปัญหาทางเทคนิคและวิศวกรรม การพัฒนาระบบมาตรฐาน การออกแบบบรรจุภัณฑ์ และการตลาดผลิตภัณฑ์ที่ผ่านการวิจัยร่วมกับมหาวิทยาลัย รวมถึงการพัฒนาผลิตภัณฑ์ใหม่ๆ ให้กับมหาวิทยาลัย (UP Product) และผลิตภัณฑ์จากความร่วมมือกับโครงการของมหาวิทยาลัยหรือหน่วยงานภายนอก เช่น โครงการกัญชาโมเดล การยกระดับมาตรฐานสถานที่ผลิตสินค้าของผู้ประกอบการให้ได้รับมาตรฐาน GMP เป็นต้น</p> <p>3. ดำเนินงานเป็นหน่วยประสานงานของหน่วยปฏิบัติการส่วนหน้ากระทรวงการอุดมศึกษา วิทยาศาสตร์ วิจัยและนวัตกรรม (อว.ส่วนหน้า จังหวัดพะเยา) โดยรับโจทย์ความต้องการของพื้นที่และเชื่อมโยงกับหน่วยงานในสังกัดกระทรวง อว. เพื่อนำงานด้านการอุดมศึกษา วิทยาศาสตร์ วิจัยและนวัตกรรม ไปแก้ปัญหาและพัฒนาเชิงพื้นที่ เช่นการจัดทำเป้าหมายการพัฒนาจังหวัดพะเยา 20 ปี การจัดทำโครงการเสนอเข้าสู่แผน กกร. แผนพัฒนาจังหวัดและกลุ่มจังหวัด การจัดกิจกรรมดนตรี อว. เป็นต้น</p> |
| <p>การสนับสนุนบริการเครื่องมือและอุปกรณ์การวิจัย และมาตรฐานความปลอดภัยเพื่อเพิ่มศักยภาพด้านการวิจัยและบริการวิชาการของมหาวิทยาลัย และการแสวงหาแหล่งทุนภายนอกในการจัดทา</p> | <p>1. ดำเนินการให้บริการของศูนย์บริการเครื่องมือวิทยาศาสตร์และตรวจสอบคุณภาพมาตรฐานผลิตภัณฑ์ โดยให้บริการด้านเครื่องมือวิทยาศาสตร์และให้บริการตรวจวิเคราะห์ทางห้องปฏิบัติการด้วยเครื่องมือที่ทันสมัย โดยนักวิทยาศาสตร์ที่ผ่านการอบรมและสอบการรับรองความสามารถห้องปฏิบัติการ สถาบันได้ดำเนินการจัดทำข้อเสนอโครงการขอรับการสนับสนุนงบประมาณจากกลุ่มจังหวัดภาคเหนือตอนบน 2 ในการจัดหาครุภัณฑ์เพิ่มเติม และสร้างความร่วมมือกับกรมวิทยาศาสตร์บริการ จนห้องปฏิบัติการของศูนย์บริการเครื่องมือวิทยาศาสตร์และตรวจสอบคุณภาพมาตรฐานผลิตภัณฑ์ ได้รับมาตรฐานห้องปฏิบัติการทดสอบ ISO/IEC 17025:2017 เพื่อสร้าง</p>   |

| แนวทางการดำเนินงาน   | ผลการดำเนินงานในแต่ละโครงการ/กิจกรรม   |
|--|--|
| <p>ครุภัณฑ์วิเคราะห์ทดสอบในห้องปฏิบัติการ</p>  | <p>ความมั่นใจในผลการทดสอบกับผู้รับบริการ โดยให้บริการแก่ คณาจารย์ นักวิจัย ผู้ประกอบการ SME กลุ่มเกษตรกร และ นิสิต นักศึกษา ทั้งภายในจังหวัดพะเยา และ จังหวัดใกล้เคียง รวมถึงการให้บริการด้านพัฒนาความปลอดภัยห้องปฏิบัติการ และมีเครือข่ายความปลอดภัยในห้องปฏิบัติการที่ลงทะเบียนในระบบ ESPReL จำ</p> <p>2. ดำเนินโครงการอบรมเชิงปฏิบัติการความปลอดภัยและการรักษาความปลอดภัยทางชีวภาพร่วมกับหน่วยงานพันธมิตรภายนอก ให้กับนักวิทยาศาสตร์ อาจารย์ และ นิสิต เพื่อให้มีความเข้าใจและมีทักษะการใช้แนวทางปฏิบัติเพื่อความปลอดภัยทางชีวภาพอย่างแม่นยำและมีประสิทธิภาพ เกิดความเข้มแข็ง สามารถพึ่งพาตัวเองได้ ภายในสถาบัน รวมทั้งสามารถให้ความช่วยเหลือ คำแนะนำ และถ่ายทอดประสบการณ์ให้กับผู้เกี่ยวข้องในเครือข่ายภูมิภาคด้วยกัน เป็นการเสริมสร้างความสามารถในการทำวิจัยด้านความปลอดภัยทางชีวภาพ โดยมีบุคลากรสายวิชาการที่เข้าร่วมโครงการอบรม จำนวน 25 คน บุคลากรสายบริการที่เข้าร่วมโครงการอบรม จำนวน 25 คน และนิสิต จำนวน 50 คน</p> |
| <p>การสนับสนุนบริการสัตว์ทดลองและจรรยาบรรณการใช้สัตว์เพื่องานทางวิทยาศาสตร์</p>  | <p>1. ดำเนินการให้บริการวิจัยในสัตว์ทดลองและจรรยาบรรณการใช้สัตว์เพื่องานทางวิทยาศาสตร์ โดยศูนย์วิจัยสัตว์ทดลอง (Laboratory Animal Research Center) การดำเนินการด้านจรรยาบรรณการใช้สัตว์เพื่องานทางวิทยาศาสตร์ โดยให้บริการด้านการเลี้ยงและดูแลสัตว์ทดลอง แก่ผู้รับบริการที่มีความต้องการศึกษาวิจัย ทดสอบในสัตว์ทดลอง ภายใต้การกำกับดูแลของคณะกรรมการดำเนินการต่อสัตว์เพื่องานทางวิทยาศาสตร์ (IACUC-UP) และสัตวแพทย์ประจำศูนย์ ให้เป็นไปตามหลักจรรยาบรรณการใช้สัตว์และมาตรฐานสากล โดยมีการให้บริการในด้านต่างๆ ได้แก่ พื้นที่เลี้ยงสัตว์ พื้นที่ทำการทดลอง ตลอดจนวัสดุอุปกรณ์ และครุภัณฑ์ที่จำเป็นต่อการศึกษาวิจัยในสัตว์ทดลอง การบริการจัดหาสัตว์ทดลอง และการขนส่งที่ได้มาตรฐาน บริการการทำหัตถการต่อสัตว์ด้วยนักวิทยาศาสตร์และสัตวแพทย์</p>   |
| <p>การพัฒนาโรงงานต้นแบบศูนย์การเรียนรู้ผลิตภัณฑ์นวัตกรรมอาหารที่ได้มาตรฐานและการแสวงหาแหล่งทุนภายนอกในการจัดหาครุภัณฑ์</p> | <p>1. ดำเนินการพัฒนาโรงงานต้นแบบศูนย์การเรียนรู้ผลิตภัณฑ์นวัตกรรมอาหารเพื่อให้บริการด้านการวิจัยและพัฒนาผลิตภัณฑ์ใหม่แก่นักวิจัยและผู้ประกอบการในพื้นที่ รวมถึงการผลิตสินค้าจากงานวิจัยของมหาวิทยาลัย (UP Product) และต่อยอดงานวิจัยจากโครงการอื่นๆ เพื่อผลิตสินค้าสำหรับทดลองตลาดและขายในเชิงพาณิชย์ โดยสถาบันฯ ได้ดำเนินการจัดทำข้อเสนอโครงการขอรับการสนับสนุนงบประมาณจากกลุ่มจังหวัดภาคเหนือตอนบน 2 ในการจัดหาครุภัณฑ์ในโรงงานเพิ่มเติม และได้สร้างความร่วมมือกับสำนักงานสาธารณสุขจังหวัดพะเยา จนสามารถยื่นขอรับการรับรองสถานที่ผลิตอาหารและยื่นเลขสารบบอาหารที่ผลิตในโรงงานต้นแบบได้ โดยมี</p>   |

| แนวทางการดำเนินงาน   | ผลการดำเนินงานในแต่ละโครงการ/กิจกรรม  |
|--|---|
|  | ผลิตภัณฑ์ที่ผลิตและขอ อย. ภายใต้โรงงานต้นแบบ เช่นผลิตภัณฑ์ปลาหมักกรอบ และผลิตภัณฑ์ผงโรยข้าวปลาหมัก (UP Product)   |
| การสนับสนุนการพัฒนาพื้นที่การเรียนรู้ของสถาบันเพื่อบริการวิชาการ   | 1. สถาบันได้ดำเนินการพัฒนาพื้นที่การเรียนรู้ และได้รับโลรางวัลระดับเงิน 2 แห่ง คือพื้นที่การเรียนรู้ด้านการออกแบบพัฒนานวัตกรรมและสร้างผู้ประกอบการ และพื้นที่การเรียนรู้ด้านการออกแบบ สร้างสรรอัตลักษณ์ผลิตภัณฑ์และบรรจุภัณฑ์ โดยศูนย์ออกแบบนวัตกรรม ศูนย์การเรียนรู้ผลิตภัณฑ์นวัตกรรมอาหาร และได้มีการดำเนินงานดังกล่าวอย่างต่อเนื่อง  |
| การสนับสนุนการบริการวิชาการภายใต้การดำเนินงานโครงการจากแหล่งทุนภายนอก  | 1. ดำเนินการสร้างความร่วมมือกับหน่วยงานภายนอกและอำนวยความสะดวกด้านการบริหารจัดการโครงการให้กับนักวิจัยในโครงการวิจัยและบริการวิชาการที่สำคัญ และมีมูลค่าโครงการสูง เช่น โครงการ Phayao Learning City โครงการ มีสิทธิ เป็นต้น  |
| การพัฒนาโครงสร้างพื้นฐานเพื่อยกระดับระบบนิเวศนวัตกรรมรองรับการให้บริการวิชาการและการพัฒนานวัตกรรมของภาคเหนือ | 1. ดำเนินงานติดต่อประสานงานและจัดทำข้อเสนอโครงการเพื่อขอรับการสนับสนุนงบประมาณการพัฒนาโครงสร้างพื้นฐานในโครงการศูนย์พัฒนาผู้ประกอบการนวัตกรรมและถ่ายทอดเทคโนโลยี อุทยานวิทยาศาสตร์ มหาวิทยาลัยพะเยา ร่วมกับสำนักงานปลัดกระทรวงการอุดมศึกษา วิทยาศาสตร์ วิจัยและนวัตกรรม และได้รับการสนับสนุนงบประมาณการก่อสร้างอาคารศูนย์พัฒนาผู้ประกอบการนวัตกรรมและถ่ายทอดเทคโนโลยี อุทยานวิทยาศาสตร์ มหาวิทยาลัยพะเยา ในปีงบประมาณ พ.ศ. 2565 โดยได้รับการสนับสนุนงบประมาณผ่านกระทรวง อว. วงเงิน 359,840,000 (สามร้อยห้าสิบล้านแปดแสนสี่หมื่นบาทถ้วน) ขณะนี้อยู่ระหว่างการดำเนินการก่อสร้าง ซึ่งถือเป็นโครงสร้างพื้นฐานด้านอุทยานวิทยาศาสตร์ภูมิภาค แห่งที่ 6 ของประเทศ |

#### พันธกิจที่ 4 ทำนุบำรุงศิลปวัฒนธรรม และสืบสานเอกลักษณ์ความเป็นไทย

| แนวทางการขับเคลื่อน   | ผลการดำเนินงานในแต่ละโครงการ/กิจกรรม   |
|---|--|
| สนับสนุนส่งเสริมการพัฒนาผลงานวิจัยและผู้ประกอบการทางวัฒนธรรม                          | 1. ดำเนินงานด้านการบ่มเพาะธุรกิจท้องถิ่นที่มีฐานจากภูมิปัญญาท้องถิ่น และการพัฒนานวัตกรรมสำหรับผู้ประกอบการ เช่นภูมิปัญญาด้านการย้อมสีธรรมชาติ และด้านอาหารและเครื่องดื่มจากพืชท้องถิ่นและสมุนไพร เป็นต้น |
| ส่งเสริมการพัฒนาเศรษฐกิจเชิงสร้างสรรค์และเชิงวัฒนธรรม (Creative and Cultural Economy) | 1. ดำเนินงานด้านการบ่มเพาะผู้ประกอบการเชิงสร้างสรรค์และวัฒนธรรม ในชุมชนที่เกี่ยวข้องกับเศรษฐกิจสร้างสรรค์ เช่นวิสาหกิจชุมชนผ้ามัดย้อมสีธรรมชาติ (แม่อิงซิโบริ) เป็นต้น                                   |

| แนวทางการขับเคลื่อน  | ผลการดำเนินงานในแต่ละโครงการ/กิจกรรม |
|--|--------------------------------------|
| <p>ซึ่งเป็นส่วนหนึ่ง ของระบบเศรษฐกิจใหม่ เป็นการพัฒนาเศรษฐกิจ โดยใช้ องค์ความรู้ ความคิดสร้างสรรค์ ทักษะทางปัญญา ที่เชื่อมโยงกับ พื้นฐานทางประวัติศาสตร์ วัฒนธรรม เทคโนโลยีและนวัตกรรมสมัยใหม่ในการผลิตสินค้าและบริการในรูปแบบใหม่เพื่อสร้างมูลค่า</p> |                                      |

**พันธกิจที่ 5** บริหารจัดการทันสมัยมีประสิทธิภาพ โปร่งใส และมีธรรมาภิบาล

| แนวทางการขับเคลื่อน   | ผลการดำเนินงานในแต่ละโครงการ/กิจกรรม   |
|---|--|
| <p>การบริหารงานและดำเนินงานภายใต้หลักธรรมาภิบาลและความโปร่งใสในการบริหารงาน</p> | <ol style="list-style-type: none"> <li>1. ดำเนินการพัฒนาช่องทางการสื่อสารของสถาบันฯ ทั้งภายในและภายนอก เช่นการจัดทำเว็บไซต์ และสื่อสังคมออนไลน์อื่นๆ เช่น เฟสบุ๊กของสถาบันฯ เฟสบุ๊กของงานย่อย เช่นศูนย์บริการเครื่องมือฯ คลินิกเทคโนโลยี ศูนย์บริการออกแบบนวัตกรรม การสื่อสารผ่านกลุ่มไลน์บุคลากรสถาบัน จัดประชุมบุคลากรของสถาบัน เป็นต้น</li> <li>2. ดำเนินการจัดสรรงบประมาณสำหรับสวัสดิการให้บุคลากรที่เป็นลูกจ้างชั่วคราวสายบริการที่จ้างด้วยเงินรายได้ของสถาบัน เช่นการทำประกันสุขภาพ การตรวจสุขภาพประจำปี เพื่อเป็นขวัญและกำลังใจในการทำงานของบุคลากร</li> <li>3. ดำเนินการจัดสรรงบประมาณสำหรับการพัฒนาบุคลากร การให้บุคลากรเข้าร่วมการอบรมสัมมนาที่เกี่ยวข้องกับงาน เช่นด้านทรัพย์สินทางปัญญา ด้านการบ่มเพาะธุรกิจ ด้านการเงิน ด้านพัสดุ ด้านมาตรฐานห้องปฏิบัติการ เป็นต้น</li> <li>4. มีการมอบรางวัลบุคลากรดีเด่นเพื่อสร้างขวัญและกำลังใจในการปฏิบัติงานของบุคลากร</li> <li>5. การประเมินคุณธรรมและความโปร่งใสในการดำเนินงานของหน่วยงานภาครัฐ หรือ ITA</li> </ol> |



| แนวทางการขับเคลื่อน | ผลการดำเนินงานในแต่ละโครงการ/กิจกรรม  |
|---------------------|---|
|                     | <p>6. การดำเนินงานสำนักงานสีเขียว Green Office โดยสถาบันมีผลการประเมินอยู่ในระดับ Silver และได้รับโล่รางวัลจากกรมส่งเสริมคุณภาพสิ่งแวดล้อม</p> <p>7. การดำเนินงานด้านการสร้างเครือข่ายความร่วมมือกับหน่วยงานภายนอก โดยได้ดำเนินการจัดทำบันทึกข้อตกลงความร่วมมือกับหน่วยงานในประเทศ เช่น สำนักงานปลัดกระทรวงการอุดมศึกษา วิทยาศาสตร์ วิจัยและนวัตกรรม, สำนักงานการวิจัยแห่งชาติ (วช.), กรมวิทยาศาสตร์บริการ สำนักงานนวัตกรรมแห่งชาติ (องค์การมหาชน), สถาบันวิจัยวิทยาศาสตร์และเทคโนโลยีแห่งประเทศไทย, ธนาคารออมสิน, หอการค้าจังหวัด, สภาอุตสาหกรรมจังหวัด และหน่วยงานต่างประเทศจำนวน 2 หน่วยงาน คือมหาวิทยาลัยแห่งรัฐเบงเก็ด ประเทศฟิลิปปินส์ ซึ่งเป็นประธานเครือข่ายศูนย์บ่มเพาะวิสาหกิจด้านเกษตรและประมงของมหาวิทยาลัยเครือข่าย 22 แห่งของประเทศฟิลิปปินส์ และมหาวิทยาลัยหนานหัว ประเทศไต้หวัน</p> |

#### สรุปผลการดำเนินงานและระยะเวลาในการดำเนินงานแต่ละโครงการ/กิจกรรม

สถาบันนวัตกรรมและถ่ายทอดเทคโนโลยี มหาวิทยาลัยพะเยา ได้ดำเนินงานตามแผนปฏิบัติการประจำปี พ.ศ. 2566 ซึ่งมีสรุปผลการดำเนินงานตามแผน ระหว่างวันที่ 1 ตุลาคม 2565 – 30 กันยายน 2566 จำนวน 23 โครงการ มีความสำเร็จของตัวชี้วัด (Key Performance Indicator) ของมหาวิทยาลัย มีค่าความสำเร็จที่บรรลุค่าเป้าหมายร้อยละ 91.30 ดังแสดงในตาราง

ตารางที่ 5 สรุปผลการดำเนินงานตามแผนการดำเนินงานสถาบันนวัตกรรมและถ่ายทอดเทคโนโลยี มหาวิทยาลัยพะเยา (ตุลาคม 2565 – กันยายน 2566)

| ประเด็นยุทธศาสตร์  | จำนวนโครงการ | งบประมาณที่ได้รับ      |                  |           |        | คะแนนตัวชี้วัดรวม (ร้อยละ) |                         |
|--|--------------|------------------------|------------------|-----------|--------|----------------------------|-------------------------|
|  |              | งบประมาณตามแผนที่กำหนด | ผลการใช้จ่ายจริง | คงเหลือ   | ร้อยละ | จำนวนตัวชี้วัดตามแผน       | ร้อยละตัวชี้วัดที่บรรลุ |
| ประเด็นยุทธศาสตร์ที่ 1 การเตรียมคนและเสริมสร้างศักยภาพคน ให้มีสมรรถนะและทักษะแห่งอนาคต ตอบสนองความต้องการของตลาดแรงงาน | 2            | 350,000                | 260,000          | 90,000    | 74.28  | 2                          | 100                     |
| ประเด็นยุทธศาสตร์ที่ 2 การสร้างงานวิจัยและนวัตกรรมสู่ประโยชน์เชิงพาณิชย์   | 15           | 13,370,521             | 5,911,090        | 7,459,431 | 44.20  | 14                         | 93.33                   |
| ประเด็นยุทธศาสตร์ที่ 3 การบริการวิชาการด้วยองค์ความรู้และนวัตกรรมเพื่อความเข้มแข็งของชุมชน                             | 1            | 262,500                | 262,500          | 0         | 100    | 1                          | 100                     |
| ประเด็นยุทธศาสตร์ที่ 4 การส่งเสริมการทำนุบำรุงศิลปะและวัฒนธรรมเพื่อความเป็นไทยและเอกลักษณ์ของชาติ                      | -            | -                      | -                | -         | -      | -                          | -                       |
| ประเด็นยุทธศาสตร์ที่ 5 การพัฒนาระบบบริหารจัดการที่ทันสมัย มีประสิทธิภาพ โปร่งใส และมีธรรมาภิบาล                        | 5            | 180,000                | 134,120          | 45,880    | 74.51  | 4                          | 93.33                   |
|  | 23           | 14,163,021             | 6,567,710        | 7,595,311 | 46.37  | 21                         | 91.30                   |

ตารางที่ 6 แสดงรายงานผลการดำเนินงานตามแผนปฏิบัติการในแต่ละประเด็นของสถาบันนวัตกรรมและถ่ายทอดเทคโนโลยี ประจำปีงบประมาณ พ.ศ. 2566 (ตุลาคม 2565 – กันยายน 2566)

| ที่   | รหัส | โครงการ  | เป้าหมาย | ผลการดำเนินงาน  | งบประมาณ | ผลการเบิกจ่าย | ระยะเวลาดำเนินงานโครงการ | SDGs ที่เกี่ยวข้อง | ผู้รับผิดชอบ                      |
|---|------|--|----------|---|----------|---------------|--------------------------|--------------------|-----------------------------------|
| <b>ประเด็นยุทธศาสตร์ที่ 1 การเตรียมคนและเสริมสร้างศักยภาพคน ให้มีสมรรถนะและทักษะแห่งอนาคต ตอบสนองความต้องการของตลาดแรงงาน</b> |      |  |          |   |          |               |                          |                    |                                   |
| 1   |      | โครงการ Startup Thailand League  | 100      | ร้อยละ 100 ดำเนินการเสร็จสิ้น ตามวัตถุประสงค์ของโครงการ | 200,000  | 200,000       | 1 ต.ค. 65 – 30 ก.ย. 66   | SDG 4, 8, 9 และ 17 | ศูนย์อุทยานวิทยาศาสตร์            |
| 2   |      | กิจกรรมเส้นทางสู่นวัตกรรม (Research to Market)   | 100      | ร้อยละ 60 ยังอยู่ระหว่างการดำเนินงาน                    | 150,000  | 60,000        | 1 ต.ค. 65 – 31 มี.ค. 67  | SDG 4, 8, 9 และ 17 | ศูนย์อุทยานวิทยาศาสตร์            |
| <b>ประเด็นยุทธศาสตร์ที่ 2 การสร้างงานวิจัยและนวัตกรรมสู่ประโยชน์เชิงพาณิชย์</b>   |      |  |          |   |          |               |                          |                    |                                   |
| 1   |      | โครงการพัฒนาการตลาดและสร้างการรับรู้ UP Product  | 100      | ร้อยละ 100 ดำเนินการเสร็จสิ้น ตามวัตถุประสงค์ของโครงการ | 50,000   | 48,600        | 1 ต.ค. 65 – 30 ก.ย. 66   | SDG 4, 8, 9 และ 17 | ศูนย์อุทยานวิทยาศาสตร์            |
| 2   |      | โครงการอบรมความปลอดภัยในห้องปฏิบัติการ การใช้งานระบบ EsPREL Checklist และ Smart Lab Platform | 100      | ร้อยละ 100 ดำเนินการเสร็จสิ้น ตามวัตถุประสงค์ของโครงการ | 30,000   | 29,070        | 1 ต.ค. 65 – 30 ก.ย. 66   | SDG 4, 8, 9 และ 17 | ศูนย์บริการเครื่องมือวิทยาศาสตร์ฯ |

| ที่ | รหัส | โครงการ  | เป้าหมาย | ผลการดำเนินงาน  | งบประมาณ  | ผลการเบิกจ่าย | ระยะเวลาดำเนินการโครงการ     | SDGs ที่เกี่ยวข้อง | ผู้รับผิดชอบ           |
|-----|------|--|----------|---|-----------|---------------|------------------------------|--------------------|------------------------|
| 3   |      | โครงการส่งเสริมมาตรฐานการเลี้ยงและใช้สัตว์และจรรยาบรรณการดำเนินการต่อสัตว์เพื่องานทางวิทยาศาสตร์                   | 100      | ร้อยละ 100 ดำเนินการเสร็จสิ้น ตามวัตถุประสงค์ของโครงการ | 30,000    | 29,403        | 1 ต.ค. 65<br>-<br>30 ก.ย. 66 | SDG 4, 8, 9 และ 17 | ศูนย์วิจัยสัตว์ทดลอง   |
| 4   |      | แผนงานบ่มเพาะธุรกิจวิทยาศาสตร์และเทคโนโลยี (UPSP-TBI)  | 100      | ร้อยละ 80 ยังอยู่ระหว่างการดำเนินงาน                    | 400,000   | 323,835.60    | 1 ต.ค. 65<br>-<br>30 ก.ย. 66 | SDG 4, 8, 9 และ 17 | ศูนย์อุทยานวิทยาศาสตร์ |
| 5   |      | แผนงานพัฒนาบริการอุทยานวิทยาศาสตร์ (UPSP-OIL)  | 100      | ร้อยละ 100 ดำเนินการเสร็จสิ้น ตามวัตถุประสงค์ของโครงการ | 386,913   | 330,858.53    | 1 ต.ค. 65<br>-<br>30 ก.ย. 66 | SDG 4, 8, 9 และ 17 | ศูนย์อุทยานวิทยาศาสตร์ |
| 6   |      | แผนงานพัฒนาขีดความสามารถทางเทคโนโลยีและวิจัยของภาคเอกชนในพื้นที่ (UPSP-IRTC)                                       | 100      | ร้อยละ 50 ยังอยู่ระหว่างการดำเนินงาน                    | 400,000   | 390,000       | 1 ต.ค. 65<br>-<br>30 ก.ย. 66 | SDG 4, 8, 9 และ 17 | ศูนย์อุทยานวิทยาศาสตร์ |
| 7   |      | โครงการส่งเสริมศักยภาพผู้ประกอบการธุรกิจนวัตกรรมรายใหม่ระหว่างกิจกรรมขนาดใหญ่และมหาวิทยาลัย (Business Brotherhood) | 100      | ร้อยละ 100 ดำเนินการเสร็จสิ้น ตามวัตถุประสงค์ของโครงการ | 420,000   | 276,620       | 1 ต.ค. 65<br>-<br>30 ก.ย. 66 | SDG 4, 8, 9 และ 17 | ศูนย์อุทยานวิทยาศาสตร์ |
| 8   |      | โครงการหน่วยขับเคลื่อนนวัตกรรมเพื่อสังคมประจำพื้นที่ภาคเหนือตอนบน 2 (SID)  | 100      | ร้อยละ 50   | 3,342,768 | 2,630,519     | 1 ต.ค. 65<br>-               | SDG 4, 8, 9 และ 17 | ศูนย์อุทยานวิทยาศาสตร์ |

| ที่ | รหัส | โครงการ   | เป้าหมาย | ผลการดำเนินงาน   | งบประมาณ  | ผลการเบิกจ่าย | ระยะเวลาดำเนินงานโครงการ        | SDGs ที่เกี่ยวข้อง | ผู้รับผิดชอบ           |
|-----|------|---|----------|--|-----------|---------------|---------------------------------|--------------------|------------------------|
|     |      |   |          | ยังอยู่ระหว่างการทำงาน   |           |               | 30 ก.ย.<br>66                   |                    |                        |
| 9   |      | โครงการยกระดับความพร้อมของเทคโนโลยีและส่งเสริมระบบนิเวศสำหรับสร้างผู้ประกอบการรุ่นใหม่เพื่อตอบโจทย์การพัฒนานวัตกรรมของประเทศ และโครงการพัฒนาคุณภาพชีวิตและเศรษฐกิจท้องถิ่นในภูมิภาคด้วยการสนับสนุนการเข้าถึงการใช้ประโยชน์ผลงานวิจัยโครงสร้างพื้นฐาน ววน. และการให้บริการด้านเทคโนโลยี ประจำปี 2566 | 100      | ร้อยละ 80<br>ยังอยู่ระหว่างการทำงาน                            | 3,571,660 | 1,172,680     | 1 ต.ค. 65<br>-<br>30 ก.ย.<br>66 | SDG 4, 8, 9 และ 17 | ศูนย์อุทยานวิทยาศาสตร์ |
| 10  |      | โครงการสนับสนุนกิจกรรมการเคลื่อนย้ายบุคลากรเพื่อพัฒนาศักยภาพการวิจัยในภาคอุตสาหกรรมของสถาบันอุดมศึกษา   | 100      | ร้อยละ 30 อยู่ระหว่างการดำเนินงาน                              | 364,180   | -             | 1 ต.ค. 65<br>-<br>30 ก.ย.<br>66 | SDG 4, 8, 9 และ 17 | ศูนย์อุทยานวิทยาศาสตร์ |
| 11  |      | โครงการหน่วยบ่มเพาะวิสาหกิจในสถาบันอุดมศึกษา (UBI)  | 100      | ร้อยละ 25 อยู่ระหว่างการดำเนินงาน                              | 1,750,000 | 80,790        | 1 ม.ค. 66<br>- 31 ธ.ค.<br>66    | SDG 4, 8, 9 และ 17 | ศูนย์อุทยานวิทยาศาสตร์ |
| 12  |      | โครงการอมสินยุวพัฒน์รักษ์ถิ่น   | 100      | ร้อยละ 100<br>ดำเนินการเสร็จสิ้น ตาม<br>วัตถุประสงค์ของโครงการ | 525,000   | 483,170       | 1 ม.ค. 66<br>- 31 ธ.ค.<br>66    | SDG 4, 8, 9 และ 17 | ศูนย์อุทยานวิทยาศาสตร์ |
| 13  |      | โครงการนิทรรศการพะเยาวิจัย ครั้งที่ 12  | 100      | ร้อยละ 100<br>ดำเนินการเสร็จสิ้น ตาม<br>วัตถุประสงค์ของโครงการ | 50,000    | 6,500         | ม.ค. 66                         | SDG 4, 8, 9 และ 17 | สำนักงาน<br>สถาบันฯ    |

| ที่  | รหัส | โครงการ  | เป้าหมาย | ผลการดำเนินงาน  | งบประมาณ  | ผลการเบิกจ่าย                     | ระยะเวลาดำเนินการโครงการ     | SDGs ที่เกี่ยวข้อง | ผู้รับผิดชอบ           |
|--|------|--|----------|---|-----------|-----------------------------------|------------------------------|--------------------|------------------------|
| 14   |      | UPIInno tech Show  | 100      | ยกเลิกโครงการ   | 50,000    | -                                 | 1 ต.ค. 65<br>-<br>30 ก.ย. 66 | SDG 4, 8, 9 และ 17 | ศูนย์อุทยานวิทยาศาสตร์ |
| 15   |      | โครงการพัฒนาศักยภาพด้าน R&D ของสถานประกอบ (IRD Cap)  | 100      | ร้อยละ 100 ดำเนินการเสร็จสิ้น ตามวัตถุประสงค์ของโครงการ | 2,000,000 | 109,044 (ขยายระยะเวลาโครงการย่อย) | 1 ต.ค. 65<br>-<br>30 ก.ย. 66 | SDG 4, 8, 9 และ 17 | ศูนย์อุทยานวิทยาศาสตร์ |
| <b>ประเด็นยุทธศาสตร์ที่ 3 การบริการวิชาการด้วยองค์ความรู้และนวัตกรรม เพื่อความเข้มแข็งของชุมชน</b>     |      |  |          |   |           |                                   |                              |                    |                        |
| 1  |      | โครงการบริการให้คำปรึกษาแก้ไขปัญหาความต้องการเทคโนโลยีและการประชาสัมพันธ์ข้อมูลเทคโนโลยี (Clinic Technology) | 100      | ร้อยละ 100 ดำเนินการเสร็จสิ้น ตามวัตถุประสงค์ของโครงการ | 262,500   | 262,500                           | 1 ต.ค. 65<br>-<br>30 ก.ย. 66 | SDG 4, 8, 9 และ 17 | ศูนย์บริการวิชาการ     |
| <b>ประเด็นยุทธศาสตร์ที่ 4 การส่งเสริมการทำนุบำรุงศิลปวัฒนธรรมเพื่อความเป็นไทยและเอกลักษณ์ของชาติ</b>   |      |  |          |   |           |                                   |                              |                    |                        |
|  |      | ดำเนินงานร่วมกันภายใต้โครงการตามประเด็นยุทธศาสตร์ที่ 3   |          |   |           |                                   |                              |                    |                        |
| <b>ประเด็นยุทธศาสตร์ที่ 5 การพัฒนาระบบบริหารจัดการที่ทันสมัย มีประสิทธิภาพ โปร่งใส และมีธรรมาภิบาล</b> |      |  |          |   |           |                                   |                              |                    |                        |
| 1  |      | โครงการจัดทำแผนปฏิบัติการและแผนป้องกันการทุจริตและประพฤติมิชอบ   | 100      | ร้อยละ 100  | 100,000   | 95,420                            | 1 ต.ค. 65<br>-               | SDG 17             | สำนักงานสถาบันฯ        |

| ที่ | รหัส | โครงการ  | เป้าหมาย | ผลการดำเนินงาน   | งบประมาณ | ผลการเบิกจ่าย | ระยะเวลาดำเนินการโครงการ        | SDGs ที่เกี่ยวข้อง | ผู้รับผิดชอบ                              |
|-----|------|--|----------|--|----------|---------------|---------------------------------|--------------------|---|
|     |      |  |          | ดำเนินการเสร็จสิ้น ตามวัตถุประสงค์ของโครงการ               |          |               | 30 ก.ย.<br>66                   |                    |   |
| 2   |      | โครงการพัฒนาการจัดการ Green Office   | 100      | ร้อยละ 100<br>ดำเนินการเสร็จสิ้น ตามวัตถุประสงค์ของโครงการ | 25,000   | 12,950        | 1 ต.ค. 65<br>-<br>30 ก.ย.<br>66 | SDG 13             | สำนักงาน<br>สถาบันฯ                       |
| 3   |      | โครงการอบรมการปฐมพยาบาลเบื้องต้นเพื่อตอบโต้ภาวะฉุกเฉินและการอบรมซ้อมดับเพลิงป้องกันระงับอัคคีภัย | 100      | ร้อยละ 100<br>ดำเนินการเสร็จสิ้น ตามวัตถุประสงค์ของโครงการ | 25,000   | 23,500        | 1 ต.ค. 65<br>-<br>30 ก.ย.<br>66 | SDG 3              | ศูนย์บริการ<br>เครื่องมือ<br>วิทยาศาสตร์ฯ |
| 4   |      | โครงการพัฒนางานประจำสู่งานวิจัย (R2R)  | 100      | ร้อยละ 100<br>ดำเนินการเสร็จสิ้น ตามวัตถุประสงค์ของโครงการ | 10,000   | 2,250         | 1 ต.ค. 65<br>-<br>30 ก.ย.<br>66 | SDG 4              | สำนักงาน<br>สถาบันฯ                       |
| 5   |      | โครงการทำบุญสำนักงานและอุทิศส่วนกุศลให้กับสัตว์ทดลอง   | 100      | ยกเลิกโครงการ  | 20,000   | -             | 1 ต.ค. 65<br>-<br>30 ก.ย.<br>66 |                    | สำนักงาน<br>สถาบันฯ                       |

### ส่วนที่ 3

#### ปัญหา/อุปสรรค ในการดำเนินงาน

การดำเนินงานของสถาบันนวัตกรรมและถ่ายทอดเทคโนโลยี มีปัญหาและอุปสรรคในการดำเนินงาน ในช่วงระยะเวลาของปีงบประมาณ พ.ศ. 2566 ดังนี้

##### 1. ปัญหา/อุปสรรค ด้านบุคลากร

- 1.1 บุคลากรที่มีทักษะเฉพาะทางมีจำนวนจำกัด เนื่องจากงานของสถาบันเป็นงานที่ต้องอาศัยทักษะในการให้บริการเช่นด้านการออกแบบ ด้านพัฒนานวัตกรรม ด้านการบ่มเพาะธุรกิจ ด้านการบริหารจัดการทรัพย์สินทางปัญญา ด้านการให้บริการเครื่องมือวิทยาศาสตร์ เป็นต้น ซึ่งจากการที่สถาบันมีการให้บริการกับนักวิจัย นิสิต ผู้ประกอบการ และชุมชน เป็นจำนวนมาก ทำให้ไม่สามารถให้บริการได้อย่างเต็มที่
- 1.2 บุคลากรมีอัตราการ Turnover สูง ทำให้ต้องมีการพัฒนาบุคลากรใหม่เข้ามาทดแทน ซึ่งต้องใช้ระยะเวลาในการพัฒนาบุคลากรให้มีความสามารถสูงขึ้น

##### 2. ปัญหา/อุปสรรค ด้านเครื่องมือและอุปกรณ์

- 2.1 เครื่องมือ อุปกรณ์ ครุภัณฑ์ ที่ให้บริการในการพัฒนานวัตกรรม เช่นโรงงานต้นแบบ ยังมีไม่เพียงพอหรือสามารถให้บริการได้เพียงขั้นต้น ทำให้ไม่สามารถผลิตต้นแบบสินค้าที่มีนวัตกรรมสูงได้ และยังคงต้องพึ่งพิงเครื่องมือและอุปกรณ์ของหน่วยงานภายนอก
- 2.2 เครื่องมือ อุปกรณ์ ครุภัณฑ์ ที่มีอายุการใช้งานมานานมีการเสื่อมสภาพ ทำให้ไม่สามารถใช้ประโยชน์ได้อย่างเต็มที่และมีค่าซ่อมบำรุงที่สูง

##### 3. ปัญหา/อุปสรรค ด้านงบประมาณ

- 3.1 งบประมาณในการดำเนินงานส่วนใหญ่ของสถาบันเป็นงบประมาณที่มาจากภายนอกและเป็นการทำสัญญากับหน่วยงานที่อุดหนุนงบประมาณ ซึ่งในบางครั้งเกิดความล่าช้าในการได้รับงบประมาณจากภายนอก
- 3.2 การเปลี่ยนแปลงรูปแบบการให้ทุนอุดหนุนการวิจัยและนวัตกรรมของประเทศ ทำให้หน่วยงานต้องมีการปรับแผนการดำเนินงานและแผนการให้บริการเพื่อรองรับการเปลี่ยนแปลง

##### 4. ปัญหา/อุปสรรค ด้านการบริหารจัดการ

- 4.1 การบริหารจัดการงบประมาณไม่สามารถวางแผนได้ดีเนื่องจากมีการเปลี่ยนแปลงรูปแบบของแหล่งทุนอุดหนุน
- 4.2 ระบบฐานข้อมูลและเว็บไซต์ยังมีความซับซ้อนและเข้าถึงได้ยาก



## ส่วนที่ 4

### ข้อเสนอแนะ

จากปัญหาและอุปสรรคในการดำเนินงานของสถาบันนวัตกรรมและถ่ายทอดเทคโนโลยี จึงมีข้อเสนอแนะในการพัฒนาการดำเนินงาน ดังนี้

1. ข้อเสนอแนะ ด้านบุคลากร
  - 1.1 พัฒนาบุคลากรที่มีทักษะเฉพาะทางเช่นด้านการออกแบบ ด้านพัฒนานวัตกรรม ด้านการป้อนเพาะธุรกิจ ด้านการบริหารจัดการทรัพย์สินทางปัญญา ด้านการให้บริการเครื่องมือวิทยาศาสตร์ และสนับสนุนให้บุคลากรมีการพัฒนาเข้าสู่ตำแหน่งที่สูงขึ้น หรือการเข้าสู่คุณวุฒิวิชาชีพ
  - 1.2 จัดให้มีสวัสดิการและแผนการพัฒนาบุคลากรเพื่อลดอัตราการ Turnover และการพัฒนาทักษะบุคลากรใหม่โดยมีระบบพี่เลี้ยงและส่งเสริมการเข้ารับการฝึกอบรมทั้งด้าน Hard skill และ Soft skill
2. ข้อเสนอแนะ ด้านเครื่องมือและอุปกรณ์
  - 2.1 จัดหาเครื่องมือ อุปกรณ์ ครุภัณฑ์ ที่ให้บริการในการพัฒนานวัตกรรม เช่นโรงงานต้นแบบเพิ่มเติม โดยจัดทำข้อเสนอโครงการขอรับการสนับสนุนจากหน่วยงานภาครัฐ หรือแหล่งทุนที่เกี่ยวข้อง
  - 2.2 จัดทำประกาศค่าใช้จ่ายด้านเครื่องมือ อุปกรณ์ ครุภัณฑ์ เพื่อให้มีงบประมาณเป็นค่าบำรุงรักษาและยืดอายุการใช้งานของครุภัณฑ์
3. ข้อเสนอแนะ ด้านงบประมาณ
  - 3.1 แสวงหาแหล่งทุนและงบประมาณในการดำเนินงานเพิ่มเติม รวมถึงการมีทุนสำรองของหน่วยงานสำหรับการดำเนินงาน
  - 3.2 ปรับเปลี่ยนรูปแบบการทำงานให้รองรับการเปลี่ยนแปลงได้ง่าย เช่นพัฒนาให้บุคลากรมีทักษะหลายด้าน การบริหารจัดการให้เกิดความรวดเร็วและลดความซ้ำซ้อน เป็นต้น
  - 3.3 แสวงหารายได้จากการดำเนินงานเพิ่มเติมเช่นการจำหน่ายผลิตภัณฑ์นวัตกรรม การให้บริการ โครงสร้างพื้นฐาน ห้องปฏิบัติการ โรงงานต้นแบบ และการฝึกอบรม
4. ข้อเสนอแนะ ด้านการบริหารจัดการ
  - 4.1 วางแผนการบริหารจัดการงบประมาณให้มีความยืดหยุ่นตามสถานการณ์ที่เปลี่ยนแปลง
  - 4.2 ปรับปรุงระบบฐานข้อมูลและเว็บไซต์ของสถาบันให้เข้าถึงได้ง่ายและลดความซ้ำซ้อนในการทำงาน ทั้งส่วนของผู้ใช้บริการและผู้ดูแลระบบ

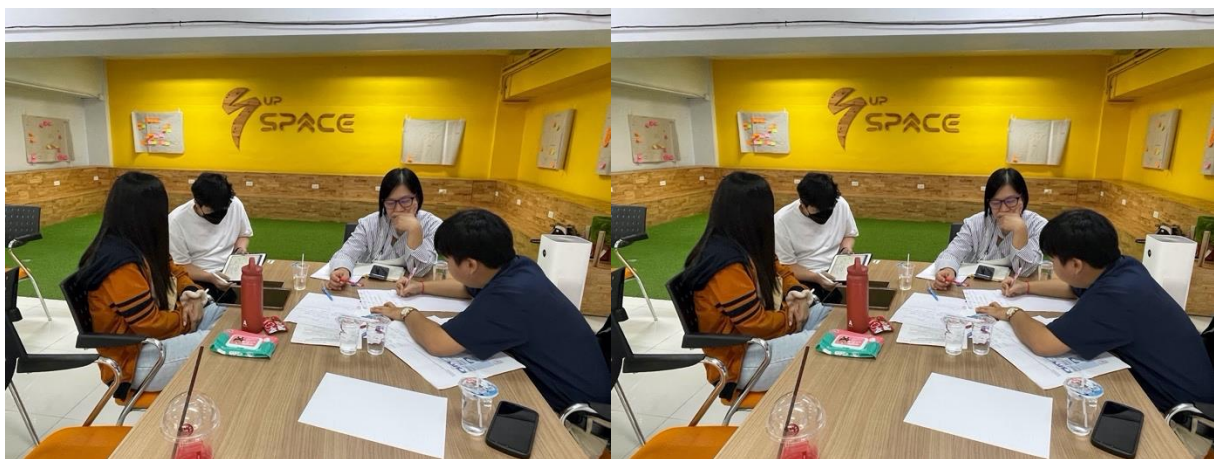
ภาคผนวก  
ภาพกิจกรรมการดำเนินงาน

**ภาพกิจกรรมการดำเนินงานการพัฒนาหลักสูตรระยะสั้นสนับสนุนการเรียนรู้ตลอดชีวิตและพัฒนาทักษะ  
เพื่ออนาคต (Upskill/Reskill) ภายในสถาบันการศึกษาที่ได้มาตรฐาน**

โครงการโปรแกรมการเรียนรู้จากประสบการณ์เพื่อเร่งการเป็นผู้ประกอบการจากมหาวิทยาลัยในเครือข่ายอุทยาน  
วิทยาศาสตร์ภูมิภาคร่วมกับพันธมิตรระหว่างประเทศ



โครงการ การพัฒนาระบบนิเวศเพื่อสร้างผู้ประกอบการรุ่นใหม่ (Entrepreneurial Ecosystem Development)





โครงการจัดการแข่งขัน Startup Thailand League



โครงการเส้นทางสู่นวัตกรรม (Research to Market : R2M)





โครงการการสรรหา คัดกรอง และบ่มเพาะผู้ประกอบการ โดยเครือข่ายร่วมพัฒนาผู้ประกอบการ (TED Fellow) เพื่อเข้าร่วมโครงการยววิสาหกิจเริ่มต้น (TED Youth Startup)

**ขอแสดงความยินดี**  
**TEAM : ลอ**

**ลอ : ยาสิพัฒนุไพรรูปแบบโบลัสเทน**

รับทุนสนับสนุนการพัฒนางานแบบผลิตภัณฑ์และบริการ ภายใต้โครงการยววิสาหกิจเริ่มต้น (TED YOUTH STARTUP) "IDEATION INCENTIVE PROGRAM" ประจำปี 2566  
**มูลค่า 100,000 บาท**

รายชื่อสมาชิก : อธิศคณะเกษิศาสดร์ สาขาวิชาคหศาสตร์เครื่องสำอาง  
นางสาวศุชญา รินเรืองสี นางสาวเกวณีน อภิภัคชชาติ นางสาวศิริประภา กาฬพักสิ นางสาวลลิสราลา พลงงาม  
นางสาวสุภาวดีา โพธิ์ทอง นางสาวศวิญญา เอื้ออนดี นายภูษิต เพ็ชรประคินสกุล นางสาวศศิธร ผิวออนดี

อาจารย์ที่ปรึกษา : ดร.จักรินทร์ ศรีวิไล อาจารย์คณะเกษิศาสดร์  
อาจารย์ธรรมบุญ รุ่งสิริ อาจารย์คณะเกษิศาสดร์

**ขอแสดงความยินดี**  
**TEAM : OXYSHINE**

**OXYSHINE : สารสกัดจากรสมชาติ ประสิทธิภาพสูงพร้อมใช้จากกิ่งมะหาด**

รับทุนสนับสนุนการพัฒนางานแบบผลิตภัณฑ์และบริการ ภายใต้โครงการยววิสาหกิจเริ่มต้น (TED YOUTH STARTUP) "IDEATION INCENTIVE PROGRAM" ประจำปี 2566  
**มูลค่า 100,000 บาท**

รายชื่อสมาชิก : อธิศคณะเกษิศาสดร์ สาขาวิชาคหศาสตร์เครื่องสำอาง  
นายทองดีภัทร์ พลเรือง นางสาวสิรินัน ฐูธิ์ช นายสุภสิพ สอดดี  
นางสาวอารีดา พวงนิต นางสาวจิตภา บุญธรรม

อาจารย์ที่ปรึกษา : ดร.จักรินทร์ ศรีวิไล อาจารย์คณะเกษิศาสดร์  
อาจารย์ธรรมบุญ รุ่งสิริ อาจารย์คณะเกษิศาสดร์

**ขอแสดงความยินดี**  
**TEAM : CHAN POWDER**

**"CHAN POWDER TO CREAM SCRUB"**  
ผลิตภัณฑ์ผงกริมสกรีนพองฟูสำหรับนิตผิวหน้าจากอ้อย

รับทุนสนับสนุนการพัฒนางานแบบผลิตภัณฑ์และบริการ ภายใต้โครงการยววิสาหกิจเริ่มต้น (TED YOUTH STARTUP) "IDEATION INCENTIVE PROGRAM" ประจำปี 2566  
**มูลค่า 100,000 บาท**

รายชื่อสมาชิก : อธิศคณะเกษิศาสดร์ สาขาวิชาคหศาสตร์เครื่องสำอาง  
นายวราธร สุทธิเชษฐ์ นายวราณนดี สักกนิต นางสาววิวารวรรณ จินทร นางสาวนันทันทสิล สິงิต  
นางสาวกมลทิพย์ จงกลกลาง นางสาวสุพิศกาญจน์ พรมนิต

อาจารย์ที่ปรึกษา : ดร.จักรินทร์ ศรีวิไล อาจารย์คณะเกษิศาสดร์  
อาจารย์ธรรมบุญ รุ่งสิริ อาจารย์คณะเกษิศาสดร์

**ขอแสดงความยินดี**  
**TEAM : CONFUSION MATRIX**

**SCHEDULE NURSES:**  
แอปพลิเคชันจัดตารางขึ้นเวรพยาบาล

รับทุนสนับสนุนการพัฒนางานแบบผลิตภัณฑ์และบริการ ภายใต้โครงการยววิสาหกิจเริ่มต้น (TED YOUTH STARTUP) "IDEATION INCENTIVE PROGRAM" ประจำปี 2566  
**มูลค่า 100,000 บาท**

รายชื่อสมาชิก : คณะเทคโนโลยีสารสนเทศและการสื่อสาร สาขาวิทยาการข้อมูลและการประยุกต์  
นายภูษิต ภูเก็งกัญญะ คณะเทคโนโลยีสารสนเทศและการสื่อสาร สาขาวิทยาการข้อมูลและการประยุกต์  
นางสาวพิมพ์ธัญ โพธิ์ตา คณะบริหารธุรกิจและนิเทศศาสตร์ สาขาการตลาดดิจิทัล

อาจารย์ที่ปรึกษา : ดร.กนกวรรณ เชื้องเงิน อาจารย์คณะเทคโนโลยีสารสนเทศและการสื่อสาร  
อาจารย์กมลพงศ์ รินลงนวงค์ อาจารย์คณะบริหารธุรกิจและนิเทศศาสตร์

**ขอแสดงความยินดี**  
**TEAM : BEE PLUS**

**BEE PLUS**  
อาหารเกสรเทียมสำหรับเลี้ยงผึ้งพันธุ์

รับทุนสนับสนุนการพัฒนางานแบบผลิตภัณฑ์และบริการ ภายใต้โครงการยววิสาหกิจเริ่มต้น (TED YOUTH STARTUP) "IDEATION INCENTIVE PROGRAM" ประจำปี 2566  
**มูลค่า 100,000 บาท**

รายชื่อสมาชิก : นายวีรภัทร์ สิงอุวงค์ คณะบริหารธุรกิจและนิเทศศาสตร์ สาขาวิชาการตลาดดิจิทัล  
นางสาวนิตชฎาภรณ์ นันันคำตัน คณะบริหารธุรกิจและนิเทศศาสตร์ สาขาวิชาการตลาดดิจิทัล  
นายพรพฒ ลวามงเคลือบ คณะบริหารธุรกิจและนิเทศศาสตร์ สาขาการตลาดดิจิทัล

อาจารย์ที่ปรึกษา : ดร.ชรรค์ชัย ดันเมฆ อาจารย์คณะเกษตรศาสตร์และทรัพยากรธรรมชาติ  
ดร.นางจวีณ์ นิตรทอง อาจารย์คณะเกษตรศาสตร์ มหาวิทยาลัยเชียงใหม่  
อาจารย์กมลพงศ์ รินลงนวงค์ อาจารย์คณะบริหารธุรกิจและนิเทศศาสตร์

การส่งเสริมความร่วมมือด้านการวิจัย และบริการวิชาการเพื่อกระตุ้นให้ภาคเอกชน ชุมชน สังคม  
ให้ความสำคัญกับการทำ R&D และเกิดธุรกิจที่ขับเคลื่อนด้วยนวัตกรรมหรือนวัตกรรมเชิงสังคม

โครงการหน่วยขับเคลื่อนนวัตกรรมเพื่อสังคม ประจำพื้นที่ภาคเหนือ (Social Innovation Driving Unit: SID)



โครงการ การใช้ผลิตภัณฑ์ชีวภาพราเอนโดไฟท์ชนิด  
ใหม่ในการควบคุมโรคพืช และการจัดการศัตรูพืชแบบ  
ผสมผสาน (IPM) เพื่อการผลิตเมล่อน และแคนตาลูป  
ปลอดภัย



โครงการ เครื่องเติมอากาศใต้น้ำเพื่อป้องกันปลาน็อค



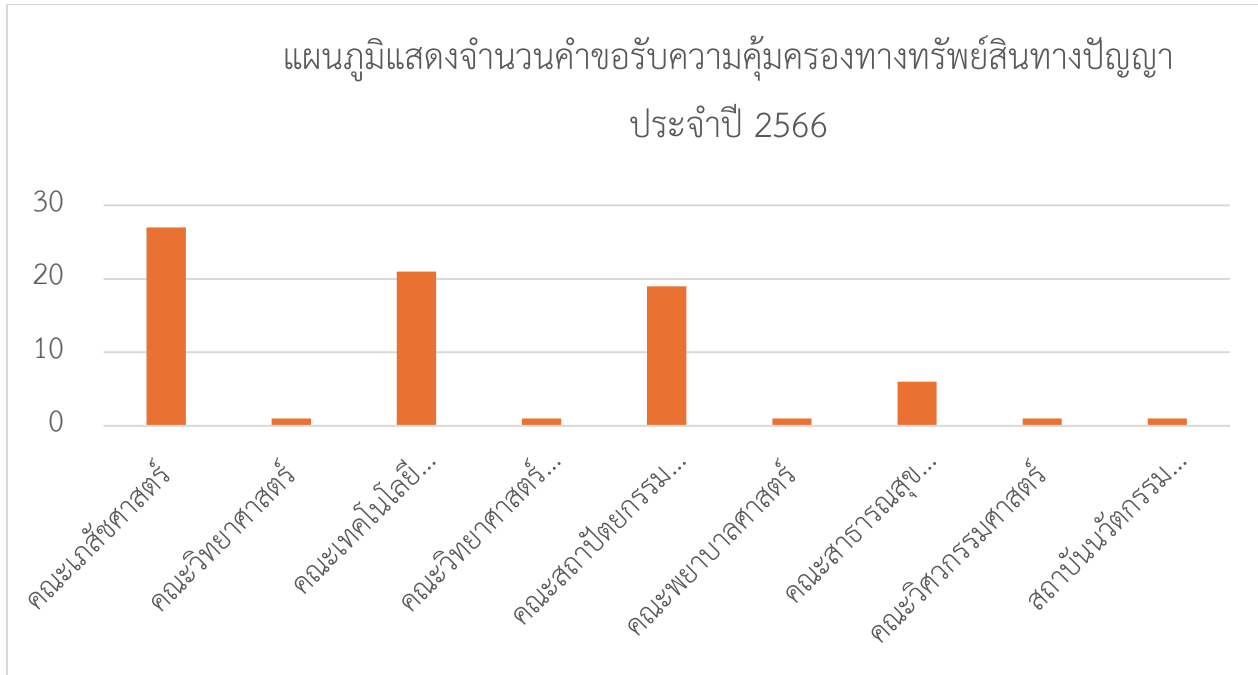
โครงการ นวัตกรรมผลิตภัณฑ์ชาหมักคอมบูชาเพื่อสุขภาพ  
จากเศษเหลือของกระบวนการผลิตคราฟโซดาโกโก้



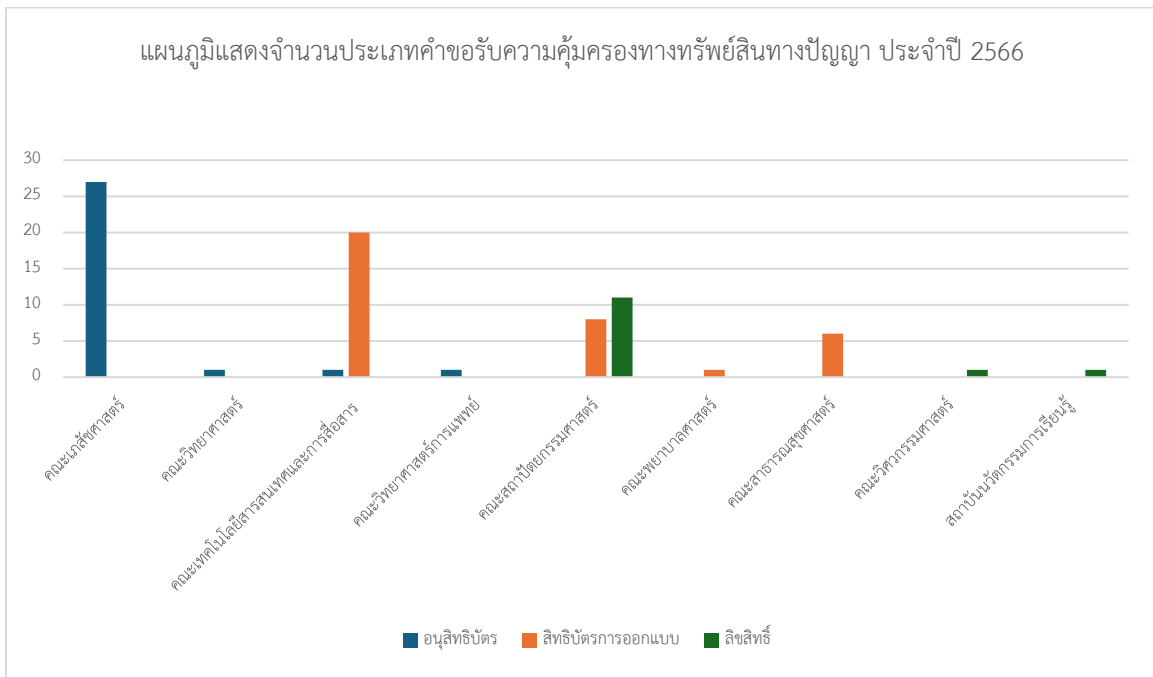
โครงการส่งเสริมการนำนวัตกรรมไปใช้ประโยชน์ในพื้นที่เพื่อพัฒนาสังคมและชุมชน (Area based Innovation for Community)



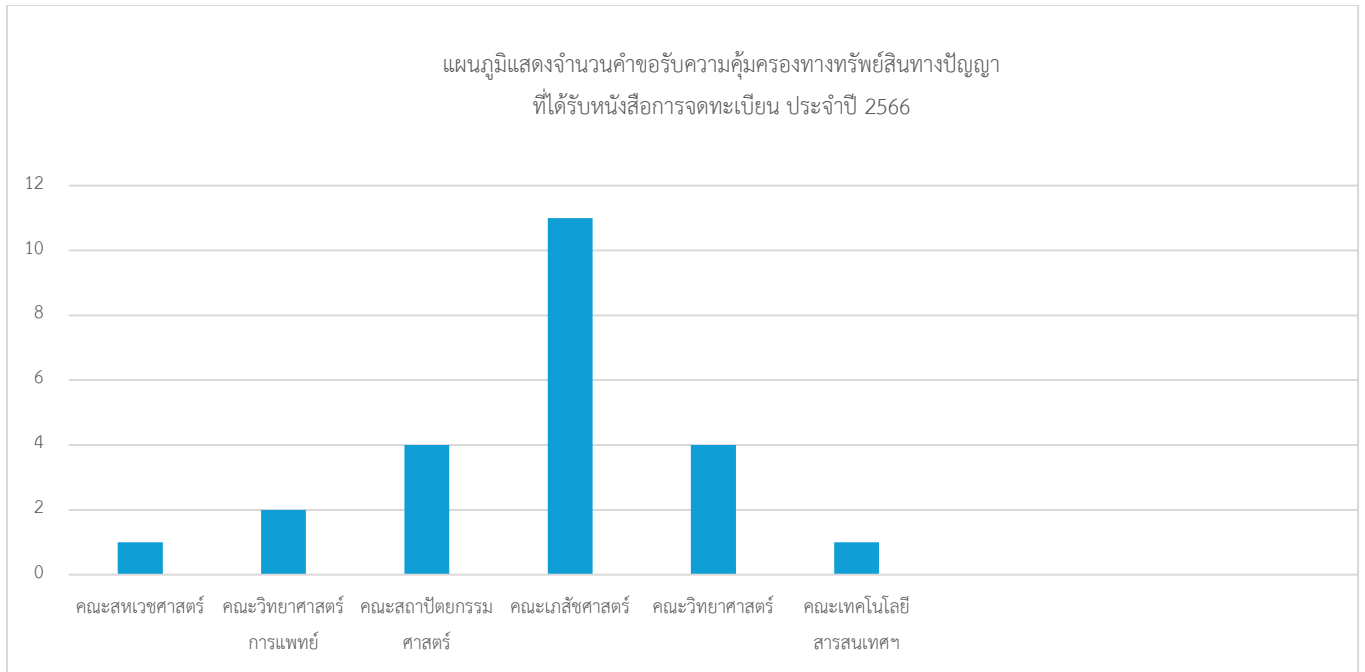
**กิจกรรมส่งเสริมและสนับสนุนให้มีการขอรับความคุ้มครองทรัพย์สินทางปัญญาและการนำทรัพย์สินทางปัญญาไปสู่เชิงพาณิชย์**



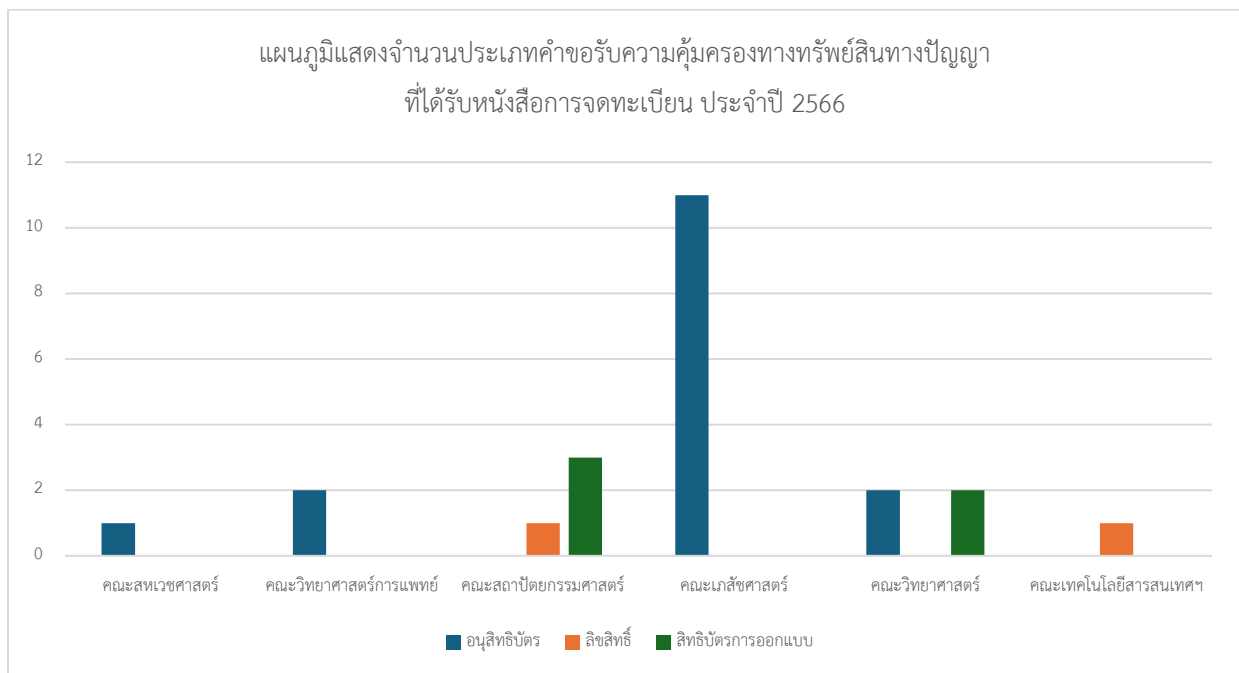
รูปที่ 1 แผนภูมิแสดงจำนวนคำขอรับความคุ้มครองทรัพย์สินทางปัญญา ประจำปี 2566 จำนวน 78 คำขอ



รูปที่ 2 แผนภูมิแสดงจำนวนประเภทคำขอรับความคุ้มครองทรัพย์สินทางปัญญา ประจำปี 2566



รูปที่ 3 แผนภูมิแสดงจำนวนคำขอรับความคุ้มครองทางทรัพย์สินทางปัญญาที่ได้รับหนังสือจดทะเบียน  
ประจำปี 2566



รูปที่ 4 แผนภูมิแสดงจำนวนประเภทคำขอรับความคุ้มครองทางทรัพย์สินทางปัญญา  
ที่ได้รับหนังสือการจดทะเบียน ประจำปี 2566



กิจกรรมการส่งเสริมการให้บริการด้านองค์ความรู้และนวัตกรรมแก่ชุมชน

โครงการแพลตฟอร์มบริการให้คำปรึกษาและข้อมูลเทคโนโลยี (Technology Consulting Service : TCS) คลินิกเทคโนโลยี มหาวิทยาลัยพะเยา



การสนับสนุนบริการเครื่องมือและอุปกรณ์การวิจัย และมาตรฐานความปลอดภัยเพื่อเพิ่มศักยภาพด้านการวิจัยและบริการวิชาการของมหาวิทยาลัย และการแสวงหาแหล่งทุนภายนอกในการจัดหาครุภัณฑ์วิเคราะห์ทดสอบในห้องปฏิบัติการ







การดำเนินงานศูนย์วิจัยสัตว์ทดลอง





