

**แผนและความก้าวหน้าในการดำเนินงาน  
และการใช้งบประมาณประจำปี พ.ศ. 2568**

## คำนำ

แผนปฏิบัติงานสถาบันนวัตกรรมและถ่ายทอดเทคโนโลยี ประจำปีงบประมาณ พ.ศ. 2568 ได้จัดทำขึ้นเพื่อให้สอดคล้องกับยุทธศาสตร์ทิศทางการพัฒนามหาวิทยาลัยพะเยา การจัดทำแผนฯ ฉบับนี้เน้นการมีส่วนร่วมของผู้มีส่วนได้ส่วนเสียทุกกลุ่มมีการศึกษาแผนยุทธศาสตร์ชาติ และการเชื่อมโยงแผนยุทธศาสตร์ชาติกับแผนยุทธศาสตร์มหาวิทยาลัย รวมทั้งการกำหนดแนวทางการติดตามประเมินผลแผนยุทธศาสตร์ไว้อย่างชัดเจน เพื่อขับเคลื่อนการพัฒนามหาวิทยาลัยพะเยาให้บรรลุเป้าหมายอย่างเป็นรูปธรรม

แผนปฏิบัติการสถาบันนวัตกรรมและถ่ายทอดเทคโนโลยี ประจำปีงบประมาณ พ.ศ. 2568 นี้ ประกอบด้วย โครงการตามแผนปฏิบัติงาน / กิจกรรมที่ดำเนินการทั้งสิ้น 30 โครงการ ซึ่งครอบคลุมเป็นยุทธศาสตร์การพัฒนา สถาบันนวัตกรรมและถ่ายทอดเทคโนโลยีและมหาวิทยาลัยพะเยา

(ผู้ช่วยศาสตราจารย์ ดร.สันวิวัฒน์ พิทักษ์พล)

ผู้อำนวยการสถาบันนวัตกรรมและถ่ายทอดเทคโนโลยี

## สารบัญ

	หน้า
บทที่ 1 บทนำ	1
บทที่ 2 โครงการตามแผนปฏิบัติงาน	13
2.1 สรุปจำนวนโครงการตามแผนปฏิบัติงาน ประจำปีงบประมาณ พ.ศ. 2568	14
2.2 รายงานโครงการตามแผนปฏิบัติงานสถาบันนวัตกรรมและถ่ายทอดเทคโนโลยี	15
บทที่ 3 การติดตามและรายงานผล	21

## บทที่ 1

### บทนำ

#### บทนำส่วนงาน

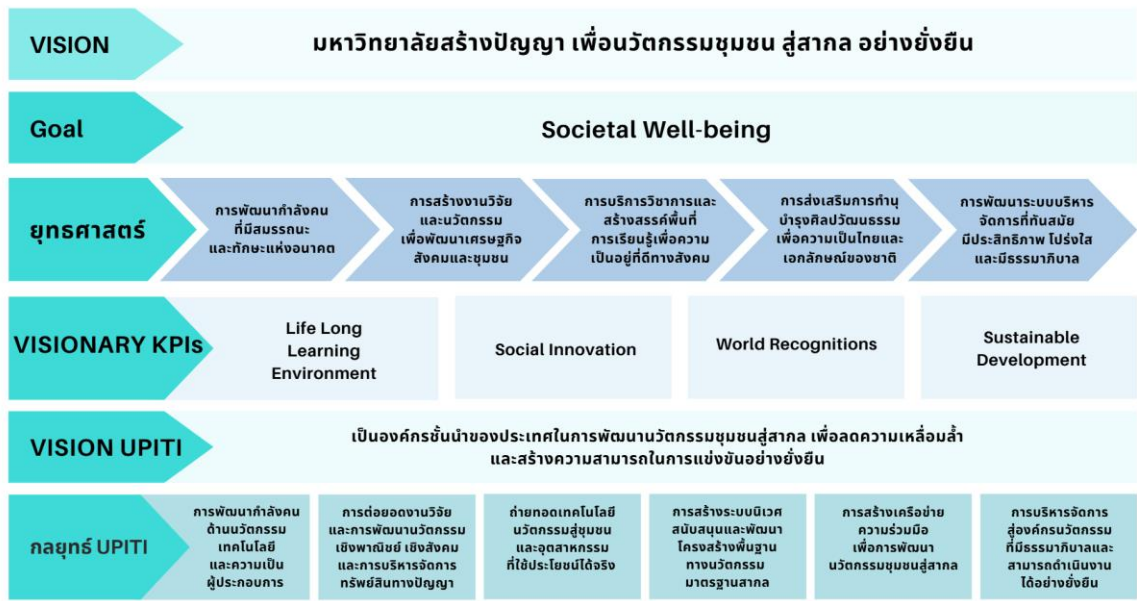
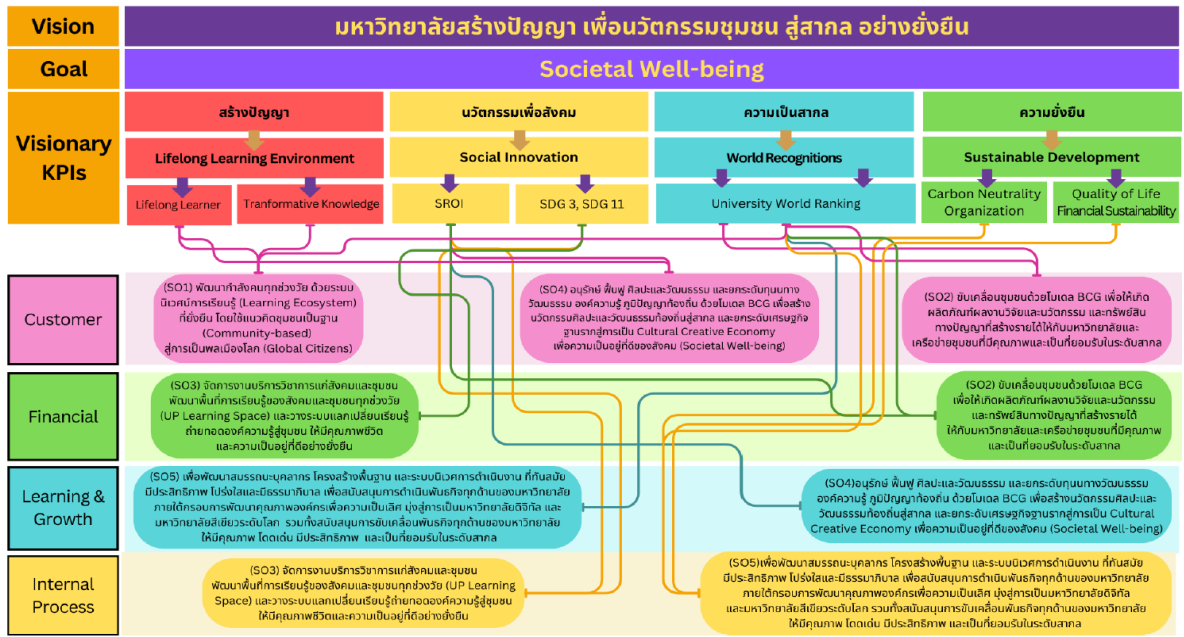
สถาบันนวัตกรรมและถ่ายทอดเทคโนโลยี มหาวิทยาลัยพะเยา จัดตั้งขึ้นเมื่อวันที่ 1 สิงหาคม พ.ศ. 2562 ตามประกาศมหาวิทยาลัยพะเยา เรื่อง การจัดตั้งสถาบันนวัตกรรมและถ่ายทอดเทคโนโลยี มหาวิทยาลัยพะเยา พ.ศ. 2562 โดยสภามหาวิทยาลัยพะเยาให้จัดตั้งสถาบันนวัตกรรมและถ่ายทอดเทคโนโลยี มหาวิทยาลัยพะเยา ใช้อักษรย่อว่า สนท.มพ. ใช้คำเป็นภาษาอังกฤษว่า UNIVERSITY OF PHAYAO INNOVATION AND TECHNOLOGY TRANSFER INSTITUTE (UP ITI) เป็นส่วนงานอื่น ตามมาตรา 7 (4) แห่งพระราชบัญญัติมหาวิทยาลัยพะเยา พ.ศ. 2553

#### วัตถุประสงค์ในการจัดตั้งสถาบัน ดังต่อไปนี้

- (1) สนับสนุนการบริหารจัดการนวัตกรรม ทรัพย์สินทางปัญญา รวมถึงทรัพยากรต่าง ๆ ให้เกิดประโยชน์ต่อมหาวิทยาลัย ชุมชน และประเทศ รวมถึงส่งเสริมการคุ้มครองปกป้องทรัพย์สินทางปัญญา ทรัพยากรชีวภาพ ภูมิปัญญาท้องถิ่น และทรัพยากรต่าง ๆ ตามกฎหมายที่เกี่ยวข้อง
- (2) ส่งเสริมการสร้างรายได้จากการใช้ประโยชน์นวัตกรรม ทรัพย์สินทางปัญญา รวมถึงทรัพยากรต่าง ๆ สู่มหาวิทยาลัย เพื่อนำมาสนับสนุนการพัฒนาตามวิสัยทัศน์และนโยบายของมหาวิทยาลัย
- (3) ส่งเสริมการสร้างรายได้จากการใช้ประโยชน์นวัตกรรม ทรัพย์สินทางปัญญา รวมถึงทรัพยากรต่าง ๆ สู่มหาวิทยาลัย เพื่อนำมาสนับสนุนการพัฒนาตามวิสัยทัศน์และนโยบายของมหาวิทยาลัย
- (4) เอื้ออำนวยให้มีการเข้าถึงและแบ่งปันผลประโยชน์จากการใช้ทรัพยากรชีวภาพและภูมิปัญญาท้องถิ่น ตามกฎหมายที่เกี่ยวข้อง
- (5) นำความต้องการของภาคอุตสาหกรรม สังคม และประเทศ มาเชื่อมโยงกับการวิจัยของมหาวิทยาลัยเพื่อพัฒนาต่อยอดให้เป็นนวัตกรรม รวมทั้งส่งเสริมการใช้ประโยชน์งานวิจัยในมหาวิทยาลัยที่มีอยู่ให้เกิดประโยชน์สูงสุด
- (6) ส่งเสริม สนับสนุน และดำเนินงานพัฒนาการวิจัย นวัตกรรม และงานด้านบริการวิชาการของมหาวิทยาลัย
- (7) สนับสนุนให้เกิดการใช้ทรัพยากรในมหาวิทยาลัยทั้งด้านความรู้ กำลังคน โครงสร้างพื้นฐาน และวัสดุอุปกรณ์ ให้เกิดประโยชน์ต่อการพัฒนาภาคอุตสาหกรรมและชุมชน
- (8) ส่งเสริมให้เกิดธุรกิจใหม่ที่ใช้นวัตกรรมจากองค์ความรู้และทรัพย์สินทางปัญญาของมหาวิทยาลัย
- (9) สร้างกลไกในการพัฒนาระบบนิเวศนวัตกรรมและสร้างเครือข่ายความร่วมมือระหว่างหน่วยงานของรัฐ สถาบันการศึกษา ภาคอุตสาหกรรม และชุมชน

จากการกำหนดนโยบายและเป้าหมายของการพัฒนาส่วนงาน มหาวิทยาลัยพะเยา ซึ่งมีปรัชญา (Philosophy) ปัญญาชีวิต เสถียรชีวิต นาม (ปัญญาชีวิต เสถียรชีวิต นาม) "ดำรงชีวิตด้วยปัญญาประเสริฐที่สุด" (A Life of Wisdom Is the Most Wondrous of All) ปณิธาน (Determination) ปัญญาเพื่อความเข้มแข็งของชุมชน (Wisdom for Community Empowerment) วิสัยทัศน์ (Vision) มหาวิทยาลัยสร้างปัญญา เพื่อนวัตกรรมชุมชน สู่สากล อย่างยั่งยืน University to Create Wisdom for Sustainable Community Development with Innovations of International Standards พันธกิจ (Mission) 1. พัฒนากำลังคนที่มีสมรรถนะและทักษะแห่งอนาคต 2. วิจัยและนวัตกรรมพัฒนาเศรษฐกิจสังคม และชุมชน 3. บริการวิชาการด้วยองค์ความรู้และนวัตกรรม 4. ทำนุบำรุงศิลปะและวัฒนธรรมและสืบสานเอกลักษณ์ความเป็นไทย 5. บริหารจัดการทันสมัยมีประสิทธิภาพ โปร่งใส และมีธรรมาภิบาล มีอัตลักษณ์บัณฑิต (Student Identity) คือ 1. อัตลักษณ์ทางวิชาชีพ: มีคุณภาพและมีสมรรถนะตามมาตรฐานการศึกษา มาตรฐานวิชาชีพ และทักษะตามความต้องการอุตสาหกรรมอนาคต (New S-curve) 2. อัตลักษณ์ทั่วไป: มีสุนทรียภาพ มีสุขภาพดี มีบุคลิกภาพดี และมีค่านิยมองค์กร (Core Values) 1. U (Unity): ทำงานร่วมกันเป็นหนึ่ง มุ่งสู่เป้าหมายเดียวกัน 2. P (Professional): ทำงานอย่างมืออาชีพ เพื่อคุณภาพและมาตรฐาน

เป้าหมายการดำเนินงานตามพันธกิจ พระราชบัญญัติมหาวิทยาลัยพะเยา พ.ศ. 2553 หมวด 1 มาตรา 6 ได้ระบุให้มหาวิทยาลัยพะเยา “ให้ การศึกษา ส่งเสริม และพัฒนาวิชาการและวิชาชีพชั้นสูง ทำการสอนทำการวิจัย ให้บริการทางวิชาการแก่สังคม ให้ โอกาสทางการศึกษาแก่ประชาชน และทำนุบำรุงศิลปะและวัฒนธรรม เพื่อประโยชน์ต่อการพัฒนาชุมชน สังคม และประเทศชาติ” และด้วยความก้าวหน้าของเทคโนโลยีและการเปลี่ยนแปลงของบริบทสังคมไทยและสังคมโลก มหาวิทยาลัยพะเยาตระหนักถึงการผลิตกำลังคนที่มีคุณภาพและมาตรฐาน จัดการเรียนรู้ที่เน้นการพัฒนาผู้เรียน กำหนดนโยบายและเป้าหมายของการพัฒนาส่วนงาน มหาวิทยาลัยพะเยา กำหนดนโยบายและเป้าหมายของการพัฒนาส่วนงาน มหาวิทยาลัยพะเยา ทุกช่วงวัย แบบบูรณาการมีผลงานวิจัยและนวัตกรรมที่ตอบโจทย์สังคมและนำไปใช้ประโยชน์ได้จริง เสริมสร้างความเข้มแข็งของชุมชน สังคมและประเทศชาติ จึงกำหนดเป้าหมายการดำเนินงานตามพันธกิจหลัก 5 ด้าน ดังนี้ 1. พัฒนากำลังคนที่มีสมรรถนะและทักษะแห่งอนาคต 2. วิจัยและนวัตกรรมพัฒนาเศรษฐกิจ สังคม และชุมชน 3. บริการวิชาการด้วยองค์ความรู้และนวัตกรรม 4. ทำนุบำรุงศิลปะวัฒนธรรม และสืบสานเอกลักษณ์ความเป็นไทย 5. บริหารจัดการทันสมัยมีประสิทธิภาพ โปร่งใส และมีธรรมาภิบาล



ภาพที่ 1-2 การแสดงความเชื่อมโยงวัตถุประสงค์กลยุทธ์กับวิสัยทัศน์ เป้าหมาย และเป้าประสงค์ ของมหาวิทยาลัยพะเยา ตามมิติ Balanced Scorecard และสถาบันนวัตกรรมและถ่ายทอดเทคโนโลยี

ดังนั้นจึงได้มีการกำหนดวิสัยทัศน์ของสถาบันนวัตกรรมและถ่ายทอดเทคโนโลยี ให้มีความสอดคล้องกับวิสัยทัศน์ของมหาวิทยาลัยพะเยา ดังนี้

## สถาบันนวัตกรรมและถ่ายทอดเทคโนโลยี

### วิสัยทัศน์

เป็นองค์กรชั้นนำของประเทศในการพัฒนานวัตกรรมชุมชนสู่สากล เพื่อลดความเหลื่อมล้ำและสร้างความสามารถในการแข่งขันอย่างยั่งยืน

### Vision

The country's leading organization in developing community innovation to the international level to reduce inequality and create sustainable competitiveness.

### คำสำคัญ

นวัตกรรม / ความเป็นอยู่ที่ดีของสังคม / วิสาหกิจเพื่อสังคม / เศรษฐกิจชีวภาพ หมุนเวียน สีเขียว สิ่งแวดล้อม สังคม และธรรมาภิบาล / ความเป็นกลางทางคาร์บอน / เป้าหมายการพัฒนาอย่างยั่งยืน

### Key words

Innovation, Societal Well-being, Social Enterprise, BCG Economy  
ESG (Environmental Social Governance), Carbon Neutrality, SDGs

### ค่านิยม

นวัตกรรมสำหรับทุกคน บริการ เสริมพลัง มุ่งมั่นสู่ความยั่งยืน

### Core Values

Innovation for All, Service, Synergy, Sustainability (I triple S)

### เป้าประสงค์

1. งานวิจัยคุณภาพที่สามารถต่อยอดเป็นนวัตกรรมเชิงพาณิชย์หรือเพื่อสังคม
2. เกิดมูลค่าเพิ่มแก่ชุมชนและรายได้ให้แก่มหาวิทยาลัยในการเชื่อมโยงกับภาคธุรกิจและอุตสาหกรรมตามแนวทาง BCG, ESG, Carbon neutrality มุ่งสู่ SDG
3. มีธุรกิจใหม่และธุรกิจเพื่อสังคมที่ใช้นวัตกรรมผลิตภัณฑ์ การบริการ และการวิจัยเชิงพาณิชย์ผ่านการร่วมลงทุนด้วย Holding Company
4. มีระบบและกลไกการบริหารจัดการนวัตกรรมครบวงจรตั้งแต่การสร้าง คัดกรอง เผยแพร่ ใช้ประโยชน์
5. มีระบบนิเวศรองรับการพัฒนานวัตกรรมที่ได้มาตรฐานสากลและก่อให้เกิดการพัฒนาเชิงพื้นที่อย่างยั่งยืน

6. เป็นองค์กรที่บริหารอย่างมีธรรมาภิบาล มีเครือข่ายความร่วมมือที่เข้มแข็ง และสร้างรายได้ที่ยั่งยืน

### **พันธกิจและวัตถุประสงค์**

สถาบันนวัตกรรมและถ่ายทอดเทคโนโลยี มหาวิทยาลัยพะเยา มีวัตถุประสงค์ในการจัดตั้ง ดังต่อไปนี้

(1) สนับสนุนการบริหารจัดการนวัตกรรม ทรัพย์สินทางปัญญา รวมถึงทรัพยากรต่าง ๆ ให้เกิดประโยชน์ต่อมหาวิทยาลัย ชุมชน และประเทศ รวมถึงส่งเสริมการคุ้มครองปกป้องทรัพย์สินทางปัญญา ทรัพยากรชีวภาพ ภูมิปัญญาท้องถิ่น และทรัพยากรต่าง ๆ ตามกฎหมายที่เกี่ยวข้อง

(2) ส่งเสริมการสร้างรายได้จากการใช้ประโยชน์นวัตกรรม ทรัพย์สินทางปัญญา รวมถึงทรัพยากร ต่าง ๆ สู่มหาวิทยาลัย เพื่อนำมาสนับสนุนการพัฒนาตามวิสัยทัศน์และนโยบายของมหาวิทยาลัย

(3) เอื้ออำนวยให้มีการเข้าถึงและแบ่งปันผลประโยชน์จากการใช้ทรัพยากรชีวภาพและภูมิปัญญาท้องถิ่น ตามกฎหมายที่เกี่ยวข้อง

(4) นำความต้องการของภาคอุตสาหกรรม สังคม และประเทศ มาเชื่อมโยงกับการวิจัยของมหาวิทยาลัยเพื่อพัฒนาต่อยอดให้เป็นนวัตกรรม รวมทั้งส่งเสริมการใช้ประโยชน์งานวิจัยในมหาวิทยาลัยที่มีอยู่ให้เกิดประโยชน์สูงสุด

(5) ส่งเสริม สนับสนุน และดำเนินงานพัฒนาการวิจัย นวัตกรรม และงานด้านบริการวิชาการของมหาวิทยาลัย

(6) สนับสนุนให้เกิดการใช้ทรัพยากรในมหาวิทยาลัยทั้งด้านความรู้ กำลังคน โครงสร้างพื้นฐาน และวัสดุอุปกรณ์ ให้เกิดประโยชน์ต่อการพัฒนาภาคอุตสาหกรรมและชุมชน

(7) ส่งเสริมให้เกิดธุรกิจใหม่ที่ใช้นวัตกรรมจากองค์ความรู้และทรัพย์สินทางปัญญาของมหาวิทยาลัย

(8) สร้างกลไกในการพัฒนาระบบนิเวศนวัตกรรมและสร้างเครือข่ายความร่วมมือระหว่างหน่วยงานของรัฐ สถาบันการศึกษา ภาคอุตสาหกรรม และชุมชน

### **ยุทธศาสตร์การพัฒนสถาบันฯ พ.ศ. 2568-2571**

1. การพัฒนากำลังคนด้านนวัตกรรม เทคโนโลยี และความเป็นผู้ประกอบการ
2. การต่อยอดงานวิจัยและการพัฒนานวัตกรรมเชิงพาณิชย์ เชิงสังคม และการบริหารจัดการทรัพย์สินทางปัญญา
3. ถ่ายทอดเทคโนโลยีนวัตกรรมสู่ชุมชนและอุตสาหกรรมที่ใช้ประโยชน์ได้จริง
4. การสร้างระบบนิเวศสนับสนุนและพัฒนาโครงสร้างพื้นฐานทางนวัตกรรมมาตรฐานสากล
5. การสร้างเครือข่ายความร่วมมือเพื่อการพัฒนา นวัตกรรมชุมชนสู่สากล
6. การบริหารจัดการสู่องค์กรนวัตกรรมที่มีธรรมาภิบาลและสามารถดำเนินงานได้อย่างยั่งยืน

### **3. บริบททางยุทธศาสตร์ของสถาบันนวัตกรรมและถ่ายทอดเทคโนโลยี มหาวิทยาลัยพะเยา**

จากการดำเนินงานของสถาบันนวัตกรรมและถ่ายทอดเทคโนโลยีในระยะที่ 1 (พ.ศ. 2564-2567) และจากการรับฟังความคิดเห็นของบุคลากร จึงได้ทำการวิเคราะห์สถานการณ์ปัจจุบันของสถาบันโดยการวิเคราะห์

จุดแข็ง จุดอ่อน โอกาส และภัยคุกคาม (SWOT Analysis) เพื่อนำมาวางแผนกลยุทธ์ด้วย TOWS Matrix โดยมีรายละเอียดดังนี้

ตารางที่ 1 การวิเคราะห์จุดแข็ง จุดอ่อน โอกาส และภัยคุกคาม ของสถาบันฯ (SWOT Analysis)

Strengths (จุดแข็ง)	Weaknesses (จุดอ่อน)
<p><b>S1</b> การมีบุคลากรที่มีความเชี่ยวชาญ: มหาวิทยาลัยพะเยามีผู้เชี่ยวชาญและนักวิจัยที่มีประสบการณ์ในหลากหลายสาขา ซึ่งสามารถพัฒนาและถ่ายทอดเทคโนโลยีได้อย่างมีประสิทธิภาพ</p> <p><b>S2</b> เครือข่ายและความร่วมมือ: มีการเชื่อมโยงและความร่วมมือกับหน่วยงานภายนอก เช่น กระทรวง อว. ทุนวิจัย หน่วยงานภาครัฐ เอกชน ชุมชน และมหาวิทยาลัยอื่นๆ</p> <p><b>S3</b> การสนับสนุนจากมหาวิทยาลัย: ได้รับการสนับสนุนจากมหาวิทยาลัยพะเยาในด้านทรัพยากร เครื่องมือ งานวิจัย และนโยบายเพื่อส่งเสริมการพัฒนานวัตกรรม</p> <p><b>S4</b> การวิจัยที่มุ่งเน้นท้องถิ่น: มีการวิจัยและการถ่ายทอดเทคโนโลยีที่เน้นการแก้ปัญหาที่เกี่ยวข้องกับท้องถิ่นและชุมชน ทำให้มีความเข้าใจปัญหาที่ชัดเจนและสามารถตอบสนองความต้องการได้ดี</p>	<p><b>W1</b> ข้อจำกัดด้านทรัพยากรบุคคล: จำนวนบุคลากรวิจัยที่เชี่ยวชาญในการทำงานกับภาคอุตสาหกรรมยังมีจำกัด ส่วนใหญ่เน้นผลงานตีพิมพ์ ซึ่งอาจทำให้การพัฒนานวัตกรรมสู่เชิงพาณิชย์เกิดขึ้นช้า และบุคลากรที่เป็นลูกจ้างของสถาบันมีความรู้สึกไม่มั่นคงทางอาชีพ</p> <p><b>W2</b> งบประมาณที่จำกัด: ทรัพยากรทางการเงินที่จำกัดสำหรับการวิจัยและพัฒนานวัตกรรมทำให้บางโครงการที่เป็นความต้องการของพื้นที่อาจไม่ได้รับการดำเนินการ</p> <p><b>W3</b> การเชื่อมต่อกับอุตสาหกรรมขนาดใหญ่ยังน้อย: การสร้างความสัมพันธ์กับภาคอุตสาหกรรมยังมีจำนวนไม่มากเนื่องจากเป็นบริบทของพื้นที่ส่วนใหญ่เป็นผู้ประกอบการขนาดเล็ก อาจทำให้การถ่ายทอดเทคโนโลยีไปยังภาคธุรกิจมีข้อจำกัด</p> <p><b>W4</b> การขาดการประเมินผลที่ชัดเจน: กระบวนการในการวัดผลความสำเร็จของโครงการนวัตกรรมยังไม่ชัดเจน ทำให้การปรับปรุงมีความยากลำบาก</p>
Opportunities (โอกาส)	Threats (ภัยคุกคาม)
<p><b>O1</b> นโยบายรัฐบาลที่สนับสนุนนวัตกรรม: มีนโยบายและกองทุนสนับสนุนจากรัฐบาลเพื่อส่งเสริมการพัฒนานวัตกรรมและการวิจัยมากขึ้น</p> <p><b>O2</b> การเปลี่ยนแปลงทางเทคโนโลยี: เทคโนโลยีที่เปลี่ยนแปลงอย่างรวดเร็วเปิดโอกาสให้กับการวิจัยและพัฒนาและทุนด้านนวัตกรรมมากขึ้น</p> <p><b>O3</b> ความต้องการด้านนวัตกรรมในภาคธุรกิจ: ความต้องการพัฒนานวัตกรรมในภาคธุรกิจและอุตสาหกรรมสูงขึ้น ซึ่งเป็นโอกาสในการถ่ายทอดเทคโนโลยี</p> <p><b>O4</b> การสร้างเครือข่ายในระดับนานาชาติ: การสร้างความร่วมมือกับสถาบันวิจัยและมหาวิทยาลัยในต่างประเทศ ช่วยเพิ่มโอกาสในการพัฒนานวัตกรรมที่มีคุณภาพ</p>	<p><b>T1</b> การเปลี่ยนแปลงของนโยบายภาครัฐ: การเปลี่ยนแปลงนโยบายหรือกฎระเบียบที่เกี่ยวข้องกับการสนับสนุนทางการเงินอาจส่งผลกระทบต่อดำเนินการ</p> <p><b>T2</b> การแข่งขันทางเทคโนโลยี: การแข่งขันจากมหาวิทยาลัยหรือสถาบันอื่นที่มีทรัพยากรที่ดีกว่า</p> <p><b>T3</b> การเปลี่ยนแปลงของเทคโนโลยี: เทคโนโลยีที่พัฒนาอย่างรวดเร็วอาจทำให้บางโครงการที่พัฒนาอยู่ไม่ทันต่อการเปลี่ยนแปลง</p> <p><b>T4</b> ความเสี่ยงจากการพึ่งพาทรัพยากรบุคคล: การพึ่งพาศูนย์บุคลากรที่มีความเชี่ยวชาญเฉพาะทาง อาจทำให้เกิดปัญหาหากมีการเปลี่ยนแปลงบุคลากร การลาออก หรือขาดการพัฒนาความรู้ใหม่</p>

จากผลการวิเคราะห์ SWOT นำมาวางแผนกลยุทธ์ด้วย TOWS Matrix โดยใช้ข้อมูลจากจุดแข็ง (Strengths) จุดอ่อน (Weaknesses) โอกาส (Opportunities) และภัยคุกคาม (Threats) เพื่อสร้างกลยุทธ์ที่ตอบสนองต่อสภาพแวดล้อมที่เปลี่ยนแปลง สำหรับสถาบันนวัตกรรมและถ่ายทอดเทคโนโลยี มหาวิทยาลัยพะเยา จะมีการวิเคราะห์ TOWS Matrix ดังนี้:

ตารางที่ 2 การวางแผนกลยุทธ์ด้วย TOWS Matrix ของสถาบัน

ปัจจัยภายใน ปัจจัยภายนอก	Strengths (จุดแข็ง)	Weaknesses (จุดอ่อน)
Opportunities (โอกาส)	<p><b>กลยุทธ์ SO (Strengths - Opportunities): ใช้จุดแข็งเพื่อฉวยโอกาส</b></p> <p>SO1: ใช้บุคลากรที่มีความเชี่ยวชาญเพื่อพัฒนานวัตกรรมที่ตอบสนองต่อนโยบายและความต้องการของภาครัฐ เพื่อเพิ่มโอกาสในการรับทุนสนับสนุน และการยอมรับจากหน่วยงานต่าง ๆ</p> <p>SO2: ใช้เครือข่ายและความร่วมมือกับหน่วยงานต่าง ๆ เพื่อขยายการถ่ายทอดเทคโนโลยีไปยังภาคธุรกิจที่มีความต้องการนวัตกรรม</p> <p>SO3: พัฒนาโครงการที่เน้นการวิจัยและเทคโนโลยีที่เกี่ยวข้องกับท้องถิ่น เพื่อตอบสนองต่อความต้องการในระดับชุมชนและสร้างความสัมพันธ์ในระดับนานาชาติ</p>	<p><b>กลยุทธ์ WO (Weaknesses - Opportunities): ลดจุดอ่อนโดยใช้โอกาส</b></p> <p>WO1: พัฒนาบุคลากรและเพิ่มจำนวนผู้เชี่ยวชาญในสาขาที่ขาดแคลน โดยใช้โอกาสจากการสนับสนุนงบประมาณและทรัพยากรจากรัฐบาล</p> <p>WO2: ใช้โอกาสจากการเปลี่ยนแปลงทางเทคโนโลยีในการปรับปรุงระบบการถ่ายทอดเทคโนโลยีให้มีประสิทธิภาพมากขึ้น เพื่อลดข้อจำกัดด้านการเชื่อมต่อกับอุตสาหกรรม</p> <p>WO3: สร้างระบบการวัดผลที่ชัดเจนในการติดตามผลการพัฒนานวัตกรรมเพื่อใช้ประโยชน์จากการสนับสนุนด้านนโยบายรัฐบาล</p>
Threats (ภัยคุกคาม)	<p><b>กลยุทธ์ ST (Strengths - Threats): ใช้จุดแข็งเพื่อจัดการกับภัยคุกคาม</b></p> <p>ST1: ใช้ความเชี่ยวชาญของบุคลากรในการปรับเปลี่ยนและพัฒนานวัตกรรมอย่างรวดเร็วเพื่อตามเทคโนโลยีที่เปลี่ยนแปลงอย่างรวดเร็ว</p> <p>ST2: สร้างความร่วมมือกับอุตสาหกรรมที่เป็นพันธมิตรเพื่อเพิ่มทรัพยากรและสนับสนุนทางการเงิน ทำให้สามารถแข่งขันได้ดีกับสถาบันอื่น</p> <p>ST3: ใช้การวิจัยที่มุ่งเน้นการแก้ปัญหาท้องถิ่นในการสร้างความเชื่อมั่นให้กับหน่วยงานภาครัฐและเอกชน เพื่อหลีกเลี่ยงผลกระทบจากการเปลี่ยนแปลงนโยบายภาครัฐ</p>	<p><b>4. กลยุทธ์ WT (Weaknesses - Threats): ลดจุดอ่อนและหลีกเลี่ยงภัยคุกคาม</b></p> <p>WT1: จัดทำแผนสำรองทางการเงินและสร้างความยั่งยืนในการดำเนินการวิจัยและพัฒนา เพื่อลดผลกระทบจากงบประมาณที่จำกัด</p> <p>WT2: สร้างความสัมพันธ์กับภาคอุตสาหกรรมและสถาบันวิจัยอื่น ๆ เพื่อพัฒนาทรัพยากรบุคคลและเสริมสร้างความแข็งแกร่งในการแข่งขัน</p> <p>WT3: จัดตั้งทีมงานเฉพาะกิจเพื่อรับมือกับการเปลี่ยนแปลงนโยบายและเทคโนโลยี เพื่อป้องกันการล่าช้าจากการพึ่งพาทรัพยากรบุคคลที่จำกัด</p>

เพื่อพัฒนาสถาบันนวัตกรรมและถ่ายทอดเทคโนโลยี มหาวิทยาลัยพะเยา ให้สอดคล้องกับผลการวิเคราะห์ SWOT และ TOWS Matrix การวางแผนเชิงกลยุทธ์สามารถสรุปได้ดังนี้:

#### 1. การพัฒนาศักยภาพด้านบุคลากร (Human Resource Development)

SO & WO กลยุทธ์: เน้นการพัฒนาทักษะและความรู้ของบุคลากรทุกระดับทั้งอาจารย์ นิสิต และบุคลากรของสถาบันเอง ในด้านนวัตกรรมและเทคโนโลยี เพื่อเสริมสร้างความเชี่ยวชาญที่หลากหลาย โดยการจัดอบรมและการพัฒนาบุคลากร อาจารย์ และนิสิตอย่างต่อเนื่องโดยเฉพาะด้านนวัตกรรมและการเป็นผู้ประกอบการ โดยใช้โอกาสจากงบประมาณและการสนับสนุนจากภาครัฐในการเพิ่มบุคลากรเชี่ยวชาญเฉพาะทาง และสร้างระบบ mentorship เพื่อเสริมสร้างทักษะให้บุคลากร

WT กลยุทธ์: พัฒนากลยุทธ์ในการคงบุคลากรที่มีความชำนาญของสถาบัน เช่น การให้สิ่งจูงใจ การจัดสวัสดิการ และพัฒนาเส้นทางอาชีพที่ชัดเจนเพื่อลดความเสี่ยงจากการสูญเสียบุคลากรที่มีความชำนาญ

#### 2. การสร้างและขยายเครือข่ายความร่วมมือ (Networking and Partnership Development)

SO & ST กลยุทธ์: ขยายความร่วมมือกับภาคธุรกิจและอุตสาหกรรม ทั้งในระดับท้องถิ่นและระดับประเทศ เพื่อให้สามารถถ่ายทอดเทคโนโลยีได้มากขึ้น รวมถึงการสร้างความสัมพันธ์กับหน่วยงานวิจัย มหาวิทยาลัย และศูนย์บ่มเพาะธุรกิจหรือสมาคมต่างๆ ในระดับชาติและนานาชาติ เพื่อเพิ่มความสามารถในการแข่งขันและรับมือกับภัยคุกคามที่เกิดจากการเปลี่ยนแปลงเทคโนโลยี

WT กลยุทธ์: เพิ่มความร่วมมือกับองค์กรและหน่วยงานที่มีทรัพยากรในการวิจัยและพัฒนา เพื่อแบ่งเบาภาระด้านงบประมาณและทรัพยากรของสถาบัน

#### 3. การวิจัยและพัฒนานวัตกรรมที่เน้นความต้องการของท้องถิ่น (Local-Focused Innovation Development)

SO & WO กลยุทธ์: เน้นการพัฒนานวัตกรรมที่สอดคล้องกับความต้องการและปัญหาที่แท้จริงของท้องถิ่นโดยเฉพาะในพื้นที่ภาคเหนือตอนบน เพื่อสร้างความเชื่อมั่นในชุมชนและตอบสนองต่อการสนับสนุนจากภาครัฐ โดยใช้ทรัพยากรที่มีอยู่ให้เกิดประโยชน์สูงสุด รวมถึงการสร้างโครงการวิจัยและโครงการพัฒนานวัตกรรมที่มีความยั่งยืนและสามารถนำไปใช้ได้จริง

ST กลยุทธ์: ใช้การวิจัยที่เน้นท้องถิ่นเป็นเครื่องมือในการสร้างความสัมพันธ์ที่แข็งแกร่งกับภาคธุรกิจและหน่วยงานรัฐบาล เพื่อรับมือกับการเปลี่ยนแปลงนโยบายและการสนับสนุนในอนาคต

#### 4. การพัฒนาระบบการถ่ายทอดเทคโนโลยีที่มีประสิทธิภาพ (Effective Technology Transfer System)

SO กลยุทธ์: พัฒนาระบบและกระบวนการในการถ่ายทอดเทคโนโลยีที่มีความคล่องตัว โดยใช้ความชำนาญของบุคลากรเพื่อเพิ่มประสิทธิภาพการถ่ายทอดให้รวดเร็วและสอดคล้องกับความต้องการของอุตสาหกรรม

WO กลยุทธ์: ปรับปรุงกระบวนการถ่ายทอดเทคโนโลยีโดยใช้เครื่องมือดิจิทัลและแพลตฟอร์มออนไลน์ เพื่อเสริมสร้างความสามารถในการเข้าถึงข้อมูลนวัตกรรม และลดข้อจำกัดที่เกิดจากการขาดการเชื่อมต่อกับภาคอุตสาหกรรม

WT กลยุทธ์: พัฒนาระบบการประเมินผลและการติดตามความก้าวหน้าของโครงการนวัตกรรม เพื่อให้มีข้อมูลที่ชัดเจนและโปร่งใสในการตัดสินใจและปรับปรุงกระบวนการ รวมถึงการวิเคราะห์ Outcome และ Impact

#### 5. การเสริมสร้างความยั่งยืนทางการเงิน (Financial Sustainability Development)

ST & WT กลยุทธ์: วางแผนการใช้งบประมาณให้มีประสิทธิภาพ โดยเน้นการจัดลำดับความสำคัญของโครงการที่มีศักยภาพสูงในการสร้างผลตอบแทนหรือการสนับสนุนจากหน่วยงานภายนอก สร้างโมเดลธุรกิจที่ยั่งยืนโดยจัดทำบริการเพื่อหารายได้เข้าสู่หน่วยงาน เพื่อให้สามารถรองรับการเปลี่ยนแปลงทางเศรษฐกิจและการสนับสนุนจากภาครัฐ

WO กลยุทธ์: ใช้โอกาสจากการสนับสนุนจากรัฐบาลและองค์กรต่าง ๆ ในการจัดตั้งกองทุนสนับสนุนการวิจัยและพัฒนา และสร้างโครงการที่สามารถสร้างรายได้เพื่อเสริมสร้างฐานการเงินของสถาบันและสร้างรายได้หรือลดค่าใช้จ่ายให้กับมหาวิทยาลัย

#### 6. การปรับตัวตามการเปลี่ยนแปลงเทคโนโลยีและเตรียมโครงสร้างพื้นฐานรองรับการเปลี่ยนแปลง (Adaptation and Infrastructure Preparation to Technological Changes)

ST กลยุทธ์: ใช้ความเชี่ยวชาญที่มีอยู่เพื่อศึกษาการเปลี่ยนแปลงทางเทคโนโลยีและการตลาด เพื่อให้สามารถปรับตัวต่อเทรนด์ใหม่ ๆ และตอบสนองต่อความต้องการของภาคธุรกิจ และใช้เครือข่ายความร่วมมือในการพัฒนาโครงสร้างพื้นฐานด้านนวัตกรรมรองรับการพัฒนาในอนาคต เช่น ศูนย์บ่มเพาะธุรกิจเทคโนโลยี โรงงานต้นแบบ ห้องปฏิบัติการวิเคราะห์ทดสอบ

WT กลยุทธ์: จัดตั้งทีมงานเฉพาะกิจในการศึกษาความเป็นไปได้และการพัฒนานวัตกรรมที่ทันสมัยในโครงการนำร่อง โดยริเริ่มโครงการใหม่ๆ เพื่อเป็นองค์กรนำ และสามารถรับมือกับการเปลี่ยนแปลงที่รวดเร็วได้

จากการวิเคราะห์กลยุทธ์ทั้ง 6 ด้าน จึงได้เสนอยุทธศาสตร์การดำเนินงานสถาบันนวัตกรรมและถ่ายทอดเทคโนโลยีในช่วงระยะเวลา พ.ศ. 2568 – 2571 เพื่อให้สอดคล้องกับยุทธศาสตร์การพัฒนามหาวิทยาลัยพะเยา ดังนี้

#### 1. การพัฒนากำลังคนด้านนวัตกรรม เทคโนโลยี และความเป็นผู้ประกอบการ

(สอดคล้องกับยุทธศาสตร์การพัฒนามหาวิทยาลัยพะเยา คือ ยุทธศาสตร์ด้านการเตรียมคนและเสริมสร้างศักยภาพคนให้มีสมรรถนะและทักษะแห่งอนาคต)

#### 2. การต่อยอดงานวิจัยและการพัฒนานวัตกรรมเชิงพาณิชย์และเชิงสังคมและการบริหารจัดการทรัพย์สินทางปัญญา

(สอดคล้องกับยุทธศาสตร์การพัฒนามหาวิทยาลัยพะเยา คือ ยุทธศาสตร์ด้านการสร้างงานวิจัยและนวัตกรรมพัฒนาเศรษฐกิจสังคมและชุมชน)

#### 3. ถ่ายทอดเทคโนโลยีนวัตกรรมสู่ชุมชนและอุตสาหกรรมที่ใช้ประโยชน์ได้จริง

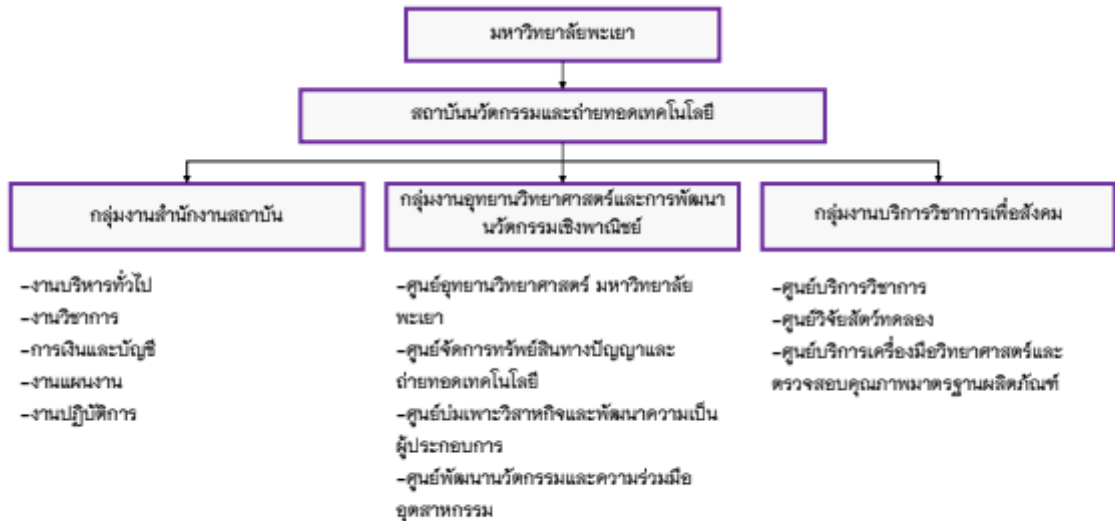
(สอดคล้องกับยุทธศาสตร์การพัฒนามหาวิทยาลัยพะเยา คือ ยุทธศาสตร์ด้านการบริการวิชาการและสร้างสรรค์พื้นที่การเรียนรู้เพื่อความเป็นอยู่ที่ดีทางสังคม)

4. การสร้างระบบนิเวศสนับสนุนและพัฒนาโครงสร้างพื้นฐานทางนวัตกรรมมาตรฐานสากล (สอดคล้องกับยุทธศาสตร์การพัฒนามหาวิทยาลัยพะเยา คือ ยุทธศาสตร์ด้านการบริการวิชาการและสร้างสรรค์พื้นที่การเรียนรู้เพื่อความเป็นอยู่ที่ดีทางสังคม)
๕. การสร้างเครือข่ายความร่วมมือเพื่อการพัฒนานวัตกรรมชุมชนสู่สากล (สอดคล้องกับยุทธศาสตร์การพัฒนามหาวิทยาลัยพะเยา คือ ยุทธศาสตร์ด้านการพัฒนาระบบบริหารจัดการที่ทันสมัย มีประสิทธิภาพ โปร่งใส และมีธรรมาภิบาล)
6. การบริหารจัดการสู่องค์กรนวัตกรรมที่มีธรรมาภิบาลและสามารถดำเนินงานได้อย่างยั่งยืน (สอดคล้องกับยุทธศาสตร์การพัฒนามหาวิทยาลัยพะเยา คือ ยุทธศาสตร์ด้านการพัฒนาระบบบริหารจัดการที่ทันสมัย มีประสิทธิภาพ โปร่งใส และมีธรรมาภิบาล)

### การให้บริการ

การให้บริการของสถาบันนวัตกรรมและถ่ายทอดเทคโนโลยี แบ่งออกเป็น 3 กลุ่มงานหลัก คือ

- (1) กลุ่มงานสำนักงานสถาบัน มีภารกิจด้านการบริหารทั่วไป ครอบคลุมถึงการสารบรรณ การพัสดุ การเงินและบัญชี การงบประมาณและแผน การบริหารงานบุคคล เทคโนโลยีสารสนเทศ การสื่อสาร องค์กร ความร่วมมือระหว่างประเทศ และงานอื่นที่คณะกรรมการอำนวยการกำหนด โดยจัดให้มีบริการที่สะดวก คล่องตัว และมีประสิทธิภาพ
- (2) กลุ่มงานอุทยานวิทยาศาสตร์และการพัฒนานวัตกรรมเชิงพาณิชย์ ให้บริการส่งเสริมการพัฒนานวัตกรรมสู่การใช้ประโยชน์ การบริหารจัดการพื้นที่นวัตกรรมและเขตนวัตกรรม เช่น อุทยานวิทยาศาสตร์ การบริหารจัดการทรัพย์สินทางปัญญา การสร้างผู้ประกอบการใหม่ การบ่มเพาะธุรกิจ การให้บริการแก่ภาคอุตสาหกรรม การสนับสนุนให้บุคลากรวิจัยจากมหาวิทยาลัยไปเพิ่มความสามารถการแข่งขันแก่ภาคเอกชน การวิจัยและพัฒนานวัตกรรม การวิจัยร่วมกับภาคเอกชน และกิจกรรมอื่น ๆ ที่เกี่ยวข้องกับการพัฒนานวัตกรรมสู่การใช้ประโยชน์ โดยจัดให้มีบริการที่สะดวก คล่องตัวและมีประสิทธิภาพ
- (3) กลุ่มงานบริการวิชาการเพื่อสังคม ให้บริการส่งเสริมการให้บริการแก่ภาคอุตสาหกรรมและชุมชนรวมถึงสนับสนุนการวิจัยให้แก่กักวิจัยของมหาวิทยาลัย เช่น การให้บริการเครื่องมือและอุปกรณ์การวิจัย การให้บริการวิเคราะห์ทดสอบ การรับรองมาตรฐานการให้บริการสัตว์ทดลอง การเพิ่มมูลค่าทรัพยากรท้องถิ่น การบริการวิชาการแก่โรงเรียน หรือหน่วยงานภายนอกมหาวิทยาลัย เป็นต้น โดยจัดให้มีบริการที่สะดวก คล่องตัว และมีประสิทธิภาพ



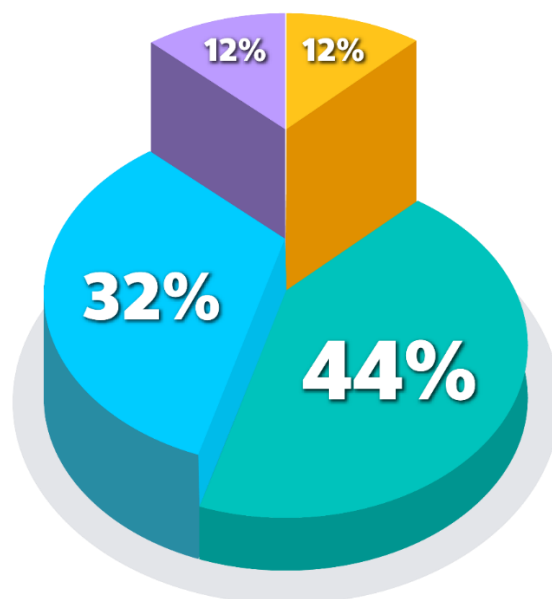
### ข้อมูลบุคลากร

#### (1) ผู้บริหารสถาบันนวัตกรรมและถ่ายทอดเทคโนโลยี

สถาบันนวัตกรรมและถ่ายทอดเทคโนโลยี มหาวิทยาลัยพะเยา มีผู้บริหาร จำนวนทั้งสิ้น 4 คน ประกอบไปด้วย ผู้อำนวยการสถาบันนวัตกรรมและถ่ายทอดเทคโนโลยี จำนวน 1 คน รองผู้อำนวยการสถาบันนวัตกรรมและถ่ายทอดเทคโนโลยี จำนวน 3 คน

#### (2) พนักงานมหาวิทยาลัยสายสนับสนุน

สถาบันนวัตกรรมและถ่ายทอดเทคโนโลยี มหาวิทยาลัยพะเยา มีบุคลากรทั้งสิ้น 38 คน ประกอบไปด้วย พนักงานมหาวิทยาลัยสายสนับสนุน จำนวนทั้งสิ้น 19 คน คิดเป็นร้อยละ 44 ลูกจ้างชั่วคราวสายบริการ จำนวน 14 คน คิดเป็นร้อยละ 32 และลูกจ้างชั่วคราวโครงการ จำนวน 5 คน คิดเป็นร้อยละ 12



## แผนยุทธศาสตร์ของสถาบันนวัตกรรมและถ่ายทอดเทคโนโลยี

สถาบันนวัตกรรมและถ่ายทอดเทคโนโลยีดำเนินงานวางแผนกลยุทธ์โดยคำนึงถึงการวิเคราะห์ ปัจจัยนำเข้า ประกอบด้วย ผลการประเมินตนเอง วิสัยทัศน์ ค่านิยม สมรรถนะหลักขององค์กร แผน ยุทธศาสตร์ที่เกี่ยวข้อง วิเคราะห์ร่วมกับผลการวิเคราะห์ความต้องการของลูกค้า ผู้มีส่วนได้ส่วนเสีย และ รายงานผลการดำเนินงานของปีที่ผ่านมาตามตัวชี้วัดตามแผนยุทธศาสตร์เพื่อการพัฒนา สถานการณ์ สภาวะ แวดล้อมการเปลี่ยนแปลงของมหาวิทยาลัย ประเทศ และโลก โดยนำมาประมวลผลวิเคราะห์ จุดแข็ง จุดอ่อน โอกาส ภัยคุกคามเพื่อกำหนดความท้าทายเชิงกลยุทธ์และโอกาสเชิงกลยุทธ์ โดยอาศัยเครื่องมือ ที่เป็นที่ยอมรับ ได้แก่ SWOT TOWS PESTEL 7S และรวมถึงการวิเคราะห์ความเสี่ยง จากนั้นมีการกำหนดแผน ยุทธศาสตร์ฯ โดยวิเคราะห์ความสอดคล้องระหว่างความท้าทายเชิงกลยุทธ์และโอกาสเชิงกลยุทธ์ เพื่อกำหนด เป้าหมายและวัตถุประสงค์เชิงกลยุทธ์ตามพันธกิจหลักที่มีความสอดคล้องกับความต้องการของผู้มีส่วนได้ส่วน เสียทุกกลุ่ม และเอื้อต่อการพัฒนานวัตกรรมจากการดำเนินงานของรอบปีที่ผ่านมา และวิเคราะห์เป็น 5 ประเด็นยุทธศาสตร์ดังต่อไปนี้

1. การพัฒนากำลังคนด้านนวัตกรรม เทคโนโลยี และความเป็นผู้ประกอบการ
2. การต่อยอดงานวิจัยและการพัฒนานวัตกรรมเชิงพาณิชย์ เชิงสังคม และการบริหารจัดการ ทรัพย์สินทางปัญญา
3. ถ่ายทอดเทคโนโลยีนวัตกรรมสู่ชุมชนและอุตสาหกรรมที่ใช้ประโยชน์ได้จริง
4. การสร้างระบบนิเวศสนับสนุนและพัฒนาโครงสร้างพื้นฐานทางนวัตกรรมมาตรฐานสากล
5. การสร้างเครือข่ายความร่วมมือเพื่อพัฒนานวัตกรรมชุมชนสู่สากล
6. การบริหารจัดการสู่องค์กรนวัตกรรมที่มีธรรมาภิบาลและสามารถดำเนินงานได้อย่างยั่งยืน

### ประเด็นยุทธศาสตร์ที่ 1 การพัฒนากำลังคนด้านนวัตกรรม เทคโนโลยี และความเป็นผู้ประกอบการ

ส่งเสริมการพัฒนาบุคลากรและนิสิตให้มีความสามารถในด้านนวัตกรรมและเทคโนโลยี

โดยจัดทำกิจกรรมอบรมเฉพาะทางและกิจกรรมเพื่อเสริมสร้างทักษะที่สามารถพัฒนาควสามเป็น ผู้ประกอบการ

**ประเด็นยุทธศาสตร์ที่ 2** การต่อยอดงานวิจัยและการพัฒนานวัตกรรมเชิงพาณิชย์ เชิงสังคม และการ บริหารจัดการทรัพย์สินทางปัญญา

พัฒนาต่อยอดผลงานวิจัยไปเป็นนวัตกรรมที่สามารถนำไปประยุกต์ใช้กับความต้องการของชุมชนและ อุตสาหกรรมในภาคเหนือสนับสนุนการวิจัยที่เน้นการแก้ไขปัญหาท้องถิ่น เช่น เกษตรอาหารแปรรูปมูลค่าสูง อาหารฟังก์ชัน การท่องเที่ยวสร้างสรรค์ มีการก่อตั้ง University Holding Company เพื่อผลักดันผลงานวิจัย ไปสู่การใช้ประโยชน์เชิงพาณิชย์

**ประเด็นยุทธศาสตร์ที่ 3** ถ่ายทอดเทคโนโลยีนวัตกรรมสู่ชุมชนและอุตสาหกรรมที่ใช้ประโยชน์ได้จริง สร้างความร่วมมือกับภาคเอกชนและองค์กรท้องถิ่นในการถ่ายทอดเทคโนโลยีที่เหมาะสมกับบริบทของภูมิภาค พัฒนาโครงสร้างพื้นฐานและพื้นที่แห่งการเรียนรู้ที่สามารถให้บริการได้อย่างครอบคลุมความต้องการของผู้ใช้บริการ การพัฒนาโครงการนวัตกรรมเพื่อสังคม การพัฒนาโครงสร้างพื้นฐานด้านวิทยาศาสตร์ วิจัยและนวัตกรรมเพื่อรองรับการให้บริการ และดำเนินโครงการนำร่องที่สามารถขยายผลสู่ชุมชนได้อย่างยั่งยืน

**ประเด็นยุทธศาสตร์ที่ 4** การสร้างระบบนิเวศสนับสนุนและพัฒนาโครงสร้างพื้นฐานทางนวัตกรรม มาตรฐานสากล

พัฒนาโครงสร้างพื้นฐานด้านการวิจัยและนวัตกรรม เช่น ศูนย์บ่มเพาะธุรกิจ อุทยานวิทยาศาสตร์ โรงงานต้นแบบ ห้องปฏิบัติการวิเคราะห์ทดสอบมาตรฐาน

**ประเด็นยุทธศาสตร์ที่ 5** การสร้างเครือข่ายความร่วมมือเพื่อการพัฒนา นวัตกรรมชุมชนสู่สากล สร้างเครือข่ายความร่วมมือกับมหาวิทยาลัยในภูมิภาคและหน่วยงานภาครัฐและเอกชนในจังหวัดพะเยาและจังหวัดใกล้เคียง รวมถึงหน่วยงานระดับชาติและแหล่งทุนสนับสนุนการวิจัยนวัตกรรมและบริการวิชาการสร้างพันธมิตรกับสถาบันในระดับนานาชาติที่มีความเชี่ยวชาญในด้านนวัตกรรมเพื่อการพัฒนาท้องถิ่น

**ประเด็นยุทธศาสตร์ที่ 6** การบริหารจัดการสู่องค์กรนวัตกรรมที่มีธรรมาภิบาลและสามารถดำเนินงานได้อย่างยั่งยืน

การจัดการทรัพยากรและการเงินอย่างมีประสิทธิภาพ วางแผนการใช้ทรัพยากรที่มีอยู่อย่างคุ้มค่า การพัฒนาระบบการให้บริการและพัฒนาบุคลากรสมรรถนะสูงเพื่อรองรับการให้บริการ พัฒนาแหล่งทุนใหม่ ๆ สำหรับการวิจัยและนวัตกรรม หาแหล่งทุนสนับสนุนจากภาครัฐและภาคเอกชนที่มุ่งเน้นการพัฒนาท้องถิ่น การสื่อสารและการตลาดที่เข้าถึงชุมชน พัฒนากลยุทธ์การสื่อสารที่สามารถเข้าถึงชุมชนในพื้นที่ได้อย่างมีประสิทธิภาพ จัดกิจกรรมและแคมเปญการตลาดเพื่อสร้างการรับรู้และการมีส่วนร่วมของชุมชนในท้องถิ่น การประเมินผลและการปรับปรุงอย่างต่อเนื่อง จัดทำระบบการประเมินผลที่สอดคล้องกับเป้าหมายของมหาวิทยาลัยและความต้องการของชุมชน ปรับปรุงแผนกลยุทธ์ตามข้อเสนอแนะและผลการประเมินอย่างต่อเนื่อง

## บทที่ 2

### โครงการตามแผนปฏิบัติงาน

มหาวิทยาลัย มีแผนระยะยาวคือ แผนยุทธศาสตร์การพัฒนาร่างงาน/หน่วยงานระยะ 5 ปี และแผนระยะสั้น คือ แผนปฏิบัติการประจำปี ส่วนงาน/หน่วยงาน ซึ่งจัดสรรทรัพยากรด้านการเงินและด้านอื่นๆ พร้อมใช้ในการสนับสนุนแผนปฏิบัติการจนประสบความสำเร็จ โดยอธิการบดีมอบรองอธิการบดีแต่ละฝ่ายและหัวหน้าส่วนงาน ซึ่งเป็นผู้รับผิดชอบหลักในการดำเนินงานตามพันธกิจของมหาวิทยาลัย จัดทำแผนยุทธศาสตร์และแผนปฏิบัติการประจำปี ซึ่งมีข้อมูลครอบคลุม กำลังคน งบประมาณ สิ่งสนับสนุนอื่นๆที่เกี่ยวข้อง รองอธิการบดีและหัวหน้าส่วนงานเสนอ แผนยุทธศาสตร์การพัฒนามหาวิทยาลัยและแผนปฏิบัติการประจำปีที่ผ่านการวิเคราะห์ข้อมูล รวบรวมส่งมายังกองแผนงาน เพื่อดำเนินการตรวจสอบให้ถูกต้องตามนโยบายการจัดสรรงบประมาณ โดยคำนึงถึงประสิทธิภาพในการใช้จ่ายงบประมาณ 3 ปีซ้อนหลัง ประกอบกับข้อมูลคาดการณ์รายรับรายจ่ายที่จะเกิดขึ้น เพื่อกำหนดงบประมาณ ครุภัณฑ์ อัตรากำลัง สนับสนุนกิจกรรมตามแผนยุทธศาสตร์ และแผนปฏิบัติการที่เปลี่ยนแปลง เพื่อให้ได้มาซึ่งแผนปฏิบัติการที่สามารถสนองตอบตัวชี้วัดของส่วนงานได้อย่างมีประสิทธิภาพ และประสิทธิผล

## 2.1 โครงการตามแผนปฏิบัติงาน ประจำปีงบประมาณ 2568

แผนปฏิบัติงานของสถาบันนวัตกรรมและถ่ายทอดเทคโนโลยี ประจำปีงบประมาณ 2568 จำแนกตามยุทธศาสตร์ของมหาวิทยาลัย

ยุทธศาสตร์	งบประมาณ (บาท)	จำนวนโครงการ/ กิจกรรม	โครงการตาม แผนยุทธศาสตร์ (จำนวนโครงการ)	โครงการประจำ ของหน่วยงาน (จำนวนโครงการ)
1. การพัฒนากำลังคนที่มีสมรรถนะและทักษะแห่งอนาคต	2,182,228	6		6
2. การสร้างงานวิจัยและนวัตกรรมเพื่อพัฒนาเศรษฐกิจ สังคม และชุมชน	5,975,000	10	2	8
3. การบริการวิชาการและสร้างสรรค์พื้นที่การเรียนรู้เพื่อความ เป็นอยู่ที่ดีทางสังคม	4,162,123	9	0	9
4. การส่งเสริมการทำนุบำรุงศิลปวัฒนธรรม เพื่อความเป็นไทย และเอกลักษณ์ของชาติ	20,000	1	1	0
5. การพัฒนาระบบบริหารจัดการที่ทันสมัย มีประสิทธิภาพ โปร่งใส และมีธรรมาภิบาล	170,000	4	1	3
<b>รวม</b>	<b>12,509,351</b>	<b>30</b>	<b>4</b>	<b>26</b>

แผนปฏิบัติงานและความก้าวหน้าในการดำเนินงานของสถาบันนวัตกรรมและถ่ายทอดเทคโนโลยี ปีงบประมาณ 2568

ยุทธศาสตร์ที่ 1 การพัฒนากำลังคนที่มีสมรรถนะและทักษะแห่งอนาคต

ประเด็นยุทธศาสตร์/กลยุทธ์ มหาวิทยาลัย	กลยุทธ์ของคณะ/หน่วยงาน	ตัวชี้วัดกลยุทธ์ของหน่วยงาน (อ้างอิงจากตัวชี้วัดมหาวิทยาลัย)	โครงการ	ตัวชี้วัดประสิทธิผลของโครงการ (Outcome)	เป้าหมาย (ร้อยละความสำเร็จ) ปี 68	งบประมาณ (บาท)	งบประมาณที่เข้าไป (บาท)	ระยะเวลาการดำเนินงาน	โครงการตามแผนยุทธศาสตร์	โครงการประจำของหน่วยงาน	สถานะ/ผลการดำเนินงาน	ผู้รับผิดชอบ
ยุทธศาสตร์ที่ 1	กลยุทธ์ที่ 1		โครงการ Startup Thailand League	ทีมชนะเลิศที่ได้ได้รับคัดเลือกเข้าร่วมโครงการในระดับประเทศ 4 โครงการ	100	160,000	-	1 ต.ค. 67-30 ก.ย. 68		/	อยู่ระหว่างการค้าดำเนินงาน	ศูนย์อุทยานวิทยาศาสตร์ฯ
ยุทธศาสตร์ที่ 1	กลยุทธ์ที่ 1		โครงการโปรแกรมการเรียนรู้จากประสบการณ์เพื่อเร่งการเป็นผู้ประกอบการจากมหาวิทยาลัยในเครือข่าย อุทยานวิทยาศาสตร์ ภูมิภาคร่วมกับพันธมิตรระหว่างประเทศ (ELP)	นิสิตสามารถผ่านการคัดเลือกได้รับสนับสนุนในการเดินทางไปศึกษาดูงาน ณ ต่างประเทศ อย่างน้อย 1 ราย	100	240,000	-	1 ต.ค. 67-30 ก.ย. 68		/	อยู่ระหว่างการค้าดำเนินงาน	ศูนย์อุทยานวิทยาศาสตร์ฯ

ประเด็นยุทธศาสตร์/ กลยุทธ์ มหาวิทยาลัย	กลยุทธ์ของ คณะ/ หน่วยงาน	ตัวชี้วัดกลยุทธ์ ของ หน่วยงาน (อ้างอิงจาก ตัวชี้วัด มหาวิทยาลัย)	โครงการ	ตัวชี้วัด ประสิทธิผล ของโครงการ (Outcome)	เป้าหมาย (ร้อยละ ความสำเร็จ) ปี 68	งบประมาณ (บาท)	งบประมาณ ที่ใช้ไป (บาท)	ระยะเวลา การ ดำเนินงาน	โครงการตาม แผน ยุทธศาสตร์	โครงการ ประจำของ หน่วยงาน	สถานะ/ ผลการดำเนินงาน	ผู้รับผิดชอบ
ยุทธศาสตร์ที่ 1	กลยุทธ์ที่ 1		โครงการหน่วย บ่มเพาะวิสาหกิจ ใน สถาบันอุดมศึกษา (UBI)	มีผู้ประกอบการ ผ่านการ คัดเลือกเข้าร่วม โครงการ และ ได้รับการบ่ม เพาะเป็นเวลา 1 ปี อย่างน้อย 2 ราย	100	816,728.00	-	1 ต.ค. 67- 30 ก.ย. 68		/	อยู่ระหว่างการ ดำเนินงาน	ศูนย์อุทยาน วิทยาศาสตร์ฯ
ยุทธศาสตร์ที่ 1	กลยุทธ์ที่ 1		โครงการ (GSB Micropreneur Academy)	นิสิตที่สนใจเข้า ร่วมโครงการไม่ น้อยกว่า 50 ราย และ สามารถผ่าน การคัดเลือก และได้รับเงิน รางวัลสนับสนุน พัฒนา ผลิตภัณฑ์ อย่าง น้อย 3 ทีม	100	90,000	-	1 ต.ค. 67- 30 ก.ย. 68		/	อยู่ระหว่างการ ดำเนินงาน	ศูนย์อุทยาน วิทยาศาสตร์ฯ
ยุทธศาสตร์ที่ 1	กลยุทธ์ที่ 1		กิจกรรมเส้นทาง สู่นวัตกรรม (Research to Market)	ทีมนิสิตผ่านการ คัดเลือกในการ พัฒนา ผลิตภัณฑ์เข้า	100	172,000	-	1 ต.ค. 67- 30 ก.ย. 68		/	อยู่ระหว่างการ ดำเนินงาน	ศูนย์อุทยาน วิทยาศาสตร์ฯ

ประเด็น ยุทธศาสตร์/ กลยุทธ์ มหาวิทยาลัย	กลยุทธ์ของ คณะ/ หน่วยงาน	ตัวชี้วัดกลยุทธ์ ของ หน่วยงาน (อ้างอิงจาก ตัวชี้วัด มหาวิทยาลัย)	โครงการ	ตัวชี้วัด ประสิทธิผล ของโครงการ (Outcome)	เป้าหมาย (ร้อยละ ความสำเร็จ) ปี 68	งบประมาณ (บาท)	งบประมาณ ที่ใช้ไป (บาท)	ระยะเวลา การ ดำเนินงาน	โครงการตาม แผน ยุทธศาสตร์	โครงการ ประจำของ หน่วยงาน	สถานะ/ ผลการดำเนินงาน	ผู้รับผิดชอบ
				ร่วมกิจกรรม ระดับภูมิภาค อย่างน้อย 3 ทีม และผ่านการ คัดเลือกเข้าร่วม ระดับประเทศ อย่างน้อย 1 ทีม								
ยุทธศาสตร์ที่ 1	กลยุทธ์ที่ 1		แผนงานการสร้าง ผู้ประกอบการ รายใหม่ใน ภูมิภาค	นิสิตที่สนใจเข้า ร่วมโครงการไม่ น้อยกว่า 45 ราย และ สามารถผ่าน การคัดเลือก และได้รับเงิน รางวัลสนับสนุน พัฒนา ผลิตภัณฑ์ อย่าง น้อย 4 ทีม	100	703,500	-	2 ต.ค. 67- 30 ก.ย. 68		/	อยู่ระหว่างการ ดำเนินงาน	ศูนย์อุทยาน วิทยาศาสตร์ฯ

ยุทธศาสตร์ที่ 2 การสร้างงานวิจัยและนวัตกรรมเพื่อพัฒนาเศรษฐกิจ สังคมและชุมชน

ประเด็นยุทธศาสตร์/ กลยุทธ์	กลยุทธ์ของคณะ/ หน่วยงาน	ตัวชี้วัดของยุทธศาสตร์ของหน่วยงาน (อ้างอิงจากตัวชี้วัดมหาวิทยาลัย)	โครงการ	ตัวชี้วัดประสิทธิผลของโครงการ (Outcome)	เป้าหมาย (ร้อยละความสำเร็จ) ปี 68	งบประมาณ (บาท)	งบประมาณที่ใช้ไป (บาท)	ระยะเวลาการดำเนินงาน	โครงการตามแผนยุทธศาสตร์	โครงการประจำของหน่วยงาน	สถานะ/ผลการดำเนินงาน	ผู้รับผิดชอบ
ยุทธศาสตร์ที่ 2	กลยุทธ์ที่ 2	จำนวนผลงานวิจัย นวัตกรรมและทรัพย์สินทางปัญญาที่มีคุณภาพ สามารถสร้างรายได้เชิงพาณิชย์	โครงการอบรมการประเมินผลกระทบทางเศรษฐกิจและสังคมจากการให้บริการของสถาบันนวัตกรรมและถ่ายทอดเทคโนโลยี	บุคลากรสามารถนำองค์ความรู้ที่ได้จากการฝึกอบรมไปประเมินผลกระทบทางเศรษฐกิจและสังคม กับโครงการที่รับผิดชอบได้อย่างมีประสิทธิภาพ	70	10,000	-	6 เดือน		/	ยังไม่ได้ดำเนินงาน	รองผู้อำนวยการสถาบันนวัตกรรมและถ่ายทอดเทคโนโลยี
ยุทธศาสตร์ที่ 2	กลยุทธ์ที่ 2	จำนวนผลงานวิจัย นวัตกรรมและทรัพย์สินทางปัญญาที่มีคุณภาพ สามารถสร้าง	โครงการส่งเสริมจรรยาบรรณการดำเนินการต่อสัตว์และมาตรฐานการเลี้ยงและใช้สัตว์	การสร้างความตระหนักและจรรยาบรรณของการใช้สัตว์ทดลองในการทำงานวิจัย	80	20,000	-	2 เดือน		/	ยังไม่ได้ดำเนินงาน	รองผู้อำนวยการสถาบันนวัตกรรมและถ่ายทอดเทคโนโลยี

ประเด็น ยุทธศาสตร์/ กลยุทธ์	กลยุทธ์ของ คณะ/ หน่วยงาน	ตัวชี้วัดกล ยุทธ์ของ หน่วยงาน (อ้างอิงจาก ตัวชี้วัด มหาวิทยาลัย)	โครงการ	ตัวชี้วัด ประสิทธิผล ของโครงการ (Outcome)	เป้าหมาย (ร้อยละ ความสำเร็จ) ปี 68	งบประมาณ (บาท)	งบประมาณ ที่ใช้ไป (บาท)	ระยะเวลา การ ดำเนินงาน	โครงการตาม แผน ยุทธศาสตร์	โครงการ ประจำของ หน่วยงาน	สถานะ/ ผลการดำเนินงาน	ผู้รับผิดชอบ
		รายได้เชิง พาณิชย์	เพื่องานทาง วิทยาศาสตร์									
ยุทธศาสตร์ที่ 2	กลยุทธ์ที่ 2	จำนวน ผลงานวิจัย นวัตกรรมและ ทรัพย์สินทาง ปัญญาที่มี คุณภาพ สามารถสร้าง รายได้เชิง พาณิชย์	โครงการประชุม วิชาการ ระดับชาติพะเยา วิจัย	รวมแสดงผล การดำเนินงาน และการ ประชาสัมพันธ์ การให้บริการ ของสถาบัน นวัตกรรมและ ถ่ายทอด เทคโนโลยี	100	25,000	10,000	1 เดือน	/		ดำเนินงานเสร็จสิ้น แล้ว	รองผู้อำนวยการ สถาบันนวัตกรรม และถ่ายทอด เทคโนโลยี
ยุทธศาสตร์ที่ 2	กลยุทธ์ที่ 2	จำนวน ผลงานวิจัย นวัตกรรมและ ทรัพย์สินทาง ปัญญาที่มี คุณภาพ สามารถสร้าง รายได้เชิง พาณิชย์	โครงการอบรม ความปลอดภัยใน ห้องปฏิบัติการ การใช้งานระบบ EsPreL Checklist และ Smart Lab Platform	ห้องปฏิบัติการ มีความ ปลอดภัยใน การทำงาน และเป็นไป ตามมาตรฐาน EsPreL	100	20,000		2 เดือน		/	ยังไม่ได้ดำเนินงาน	ผู้ช่วยผู้อำนวยการ สถาบันนวัตกรรม และถ่ายทอด เทคโนโลยี
ยุทธศาสตร์ที่ 2	กลยุทธ์ที่ 2	จำนวน ผลงานวิจัย	โครงการพัฒนา ศักยภาพบุคลากร	มีจำนวนคำขอ ยื่นยื่นจด	100	20,000	-	2 เดือน	/		ยังไม่ได้ดำเนินงาน	หัวหน้าสำนักงาน สถาบันนวัตกรรม

ประเด็นยุทธศาสตร์/ กลยุทธ์	กลยุทธ์ของคณะ/ หน่วยงาน	ตัวชี้วัดกลยุทธ์ของหน่วยงาน (อ้างอิงจากตัวชี้วัดมหาวิทยาลัย)	โครงการ	ตัวชี้วัดประสิทธิผลของโครงการ (Outcome)	เป้าหมาย (ร้อยละความสำเร็จ) ปี 68	งบประมาณ (บาท)	งบประมาณที่ใช้ไป (บาท)	ระยะเวลาการดำเนินงาน	โครงการตามแผนยุทธศาสตร์	โครงการประจำของหน่วยงาน	สถานะ/ผลการดำเนินงาน	ผู้รับผิดชอบ
		นวัตกรรมและทรัพย์สินทางปัญญาที่มีคุณภาพสามารถสร้างรายได้เชิงพาณิชย์	เพื่อการพัฒนาผลงานวิจัย และนวัตกรรม สู่การใช้ประโยชน์ ภายใต้ พรบ. TRIUP Act	ทรัพย์สินทางปัญญา ไม่น้อยกว่า 55 คำขอ								และถ่ายทอดเทคโนโลยี
ยุทธศาสตร์ที่ 2	กลยุทธ์ที่ 2	จำนวนผลงานวิจัย นวัตกรรมและทรัพย์สินทางปัญญาที่มีคุณภาพสามารถสร้างรายได้เชิงพาณิชย์	โครงการหน่วยขับเคลื่อน นวัตกรรมเพื่อสังคมประจำพื้นที่ภาคเหนือตอนบน (SID)	สนับสนุนงบประมาณสำหรับการวิจัยและพัฒนาโครงการ จำนวน 10 โครงการ	100	3,600,000	-	1 ต.ค. 67-30 ก.ย. 68		/	อยู่ระหว่างการค้าดำเนินงาน	ศูนย์อุทยานวิทยาศาสตร์ฯ
ยุทธศาสตร์ที่ 2	กลยุทธ์ที่ 2	จำนวนผลงานวิจัย นวัตกรรมและทรัพย์สินทางปัญญาที่มีคุณภาพ	โครงการสนับสนุนกิจกรรมการเคลื่อนย้ายบุคลากรเพื่อพัฒนาศักยภาพการวิจัยใน	สนับสนุนงบประมาณสำหรับการวิจัยและพัฒนาโครงการ	100	360,000	-	1 ต.ค. 67-30 ก.ย. 68		/	อยู่ระหว่างการค้าดำเนินงาน	ศูนย์อุทยานวิทยาศาสตร์ฯ

ประเด็นยุทธศาสตร์/ กลยุทธ์	กลยุทธ์ของคณะ/ หน่วยงาน	ตัวชี้วัดกลยุทธ์ของหน่วยงาน (อ้างอิงจากตัวชี้วัดมหาวิทยาลัย)	โครงการ	ตัวชี้วัดประสิทธิผลของโครงการ (Outcome)	เป้าหมาย (ร้อยละความสำเร็จ) ปี 68	งบประมาณ (บาท)	งบประมาณที่ใช้ไป (บาท)	ระยะเวลาการดำเนินงาน	โครงการตามแผนยุทธศาสตร์	โครงการประจำของหน่วยงาน	สถานะ/ ผลการดำเนินงาน	ผู้รับผิดชอบ
		สามารถสร้างรายได้เชิงพาณิชย์	ภาคอุตสาหกรรมของสถาบันอุดมศึกษา (TM)	จำนวน 1 โครงการ								
ยุทธศาสตร์ที่ 2	กลยุทธ์ที่ 2	จำนวนผลงานวิจัยนวัตกรรมและทรัพย์สินทางปัญญาที่มีคุณภาพสามารถสร้างรายได้เชิงพาณิชย์	แผนงานพัฒนาขีดความสามารถทางเทคโนโลยีและวิจัยของภาคเอกชนในพื้นที่ (IRTC)	สนับสนุนงบประมาณสำหรับการวิจัยและพัฒนาโครงการ จำนวน 2 โครงการ	100	440,000	-	1 ต.ค. 67-30 ก.ย. 68		/	อยู่ระหว่างการค้าดำเนินงาน	ศูนย์อุทยานวิทยาศาสตร์ฯ
ยุทธศาสตร์ที่ 2	กลยุทธ์ที่ 2	จำนวนผลงานวิจัยนวัตกรรมและทรัพย์สินทางปัญญาที่มีคุณภาพสามารถสร้างรายได้เชิงพาณิชย์	แผนงานยกระดับเทคโนโลยีสู่ภาคอุตสาหกรรม	สนับสนุนงบประมาณสำหรับการวิจัยและพัฒนาโครงการ จำนวน 2 โครงการ	100	1,280,000	-	1 ต.ค. 67-30 ก.ย. 68		/	อยู่ระหว่างการค้าดำเนินงาน	ศูนย์อุทยานวิทยาศาสตร์ฯ

ประเด็นยุทธศาสตร์/ กลยุทธ์	กลยุทธ์ของคณะ/ หน่วยงาน	ตัวชี้วัดกลยุทธ์ของหน่วยงาน (อ้างอิงจากตัวชี้วัดมหาวิทยาลัย)	โครงการ	ตัวชี้วัดประสิทธิผลของโครงการ (Outcome)	เป้าหมาย (ร้อยละความสำเร็จ) ปี 68	งบประมาณ (บาท)	งบประมาณที่ใช้ไป (บาท)	ระยะเวลาการดำเนินงาน	โครงการตามแผนยุทธศาสตร์	โครงการประจำของหน่วยงาน	สถานะ/ผลการดำเนินงาน	ผู้รับผิดชอบ
ยุทธศาสตร์ที่ 2	กลยุทธ์ที่ 2	จำนวนผลงานวิจัย นวัตกรรมและทรัพย์สินทางปัญญาที่มีคุณภาพ สามารถสร้างรายได้เชิงพาณิชย์	แผนงานการพัฒนา กระบวนการวิจัยของ ผู้ประกอบการ	สนับสนุนงบประมาณ สำหรับการวิจัยและพัฒนา โครงการ จำนวน 1 สถานประกอบการ	100	200,000	-	1 ต.ค. 67- 30 ก.ย. 68		/	อยู่ระหว่างการดำเนินงาน	ศูนย์อุทยานวิทยาศาสตร์ฯ

### ยุทธศาสตร์ที่ 3 การบริการวิชาการและสร้างสรรค์พื้นที่การเรียนรู้เพื่อความเป็นอยู่ที่ดีทางสังคม

ประเด็นยุทธศาสตร์/ กลยุทธ์	กลยุทธ์ของคณะ/ หน่วยงาน	ตัวชี้วัดกลยุทธ์ของหน่วยงาน (อ้างอิงจากตัวชี้วัดมหาวิทยาลัย)	โครงการ	ตัวชี้วัดประสิทธิผลของโครงการ (Outcome)	เป้าหมาย (ร้อยละความสำเร็จ) ปี 68	งบประมาณ (บาท)	งบประมาณที่ใช้ไป (บาท)	ระยะเวลาการดำเนินงาน	โครงการตามแผนยุทธศาสตร์	โครงการประจำของหน่วยงาน	สถานะ/ผลการดำเนินงาน	ผู้รับผิดชอบ
ยุทธศาสตร์ที่ 3	กลยุทธ์ที่ 3	World Recognition	โครงการบริการให้คำปรึกษาแก้ไขปัญหา	ให้คำปรึกษาแก่ผู้ประกอบการ/ชุมชน อย่างน้อย 150 ราย	100	192,000	-	1 ต.ค. 67 - 30 ก.ย. 68		/	อยู่ระหว่างการดำเนินงาน	ศูนย์อุทยานวิทยาศาสตร์ฯ

ประเด็น ยุทธศาสตร์/ กลยุทธ์	กลยุทธ์ของ คณะ/ หน่วยงาน	ตัวชี้วัดกล ยุทธ์ของ หน่วยงาน (อ้างอิงจาก ตัวชี้วัด มหาวิทยาลัย)	โครงการ	ตัวชี้วัด ประสิทธิผลของ โครงการ (Outcome)	เป้าหมาย (ร้อยละ ความสำเร็จ) ปี 68	งบประมาณ (บาท)	งบประมาณ ที่ใช้ไป (บาท)	ระยะเวลา การ ดำเนินงาน	โครงการ ตามแผน ยุทธศาสตร์	โครงการ ประจำของ หน่วยงาน	สถานะ/ ผลการดำเนินงาน	ผู้รับผิดชอบ
			ต้องการ เทคโนโลยีและ การ ประชาสัมพันธ์ ข้อมูล เทคโนโลยี (Clinic Technology)									
ยุทธศาสตร์ที่ 3	กลยุทธ์ที่ 3	World Recognition	โครงการ สนับสนุนการ บริหารข้อมูล และส่งเสริม การใช้ระบบ ฐานข้อมูล สารสนเทศ วิทยาศาสตร์ และเทคโนโลยี แห่งชาติ (NSTIS)	ให้บริหารข้อมูล และส่งเสริมการ ใช้ระบบ ฐานข้อมูล NSTIS	80	87,360	-	1 ต.ค. 67 - 30 ก.ย. 68		/	อยู่ระหว่างการ ดำเนินงาน	ศูนย์อุทยาน วิทยาศาสตร์ฯ
ยุทธศาสตร์ที่ 3	กลยุทธ์ที่ 3	World Recognition	โครงการ ส่งเสริม ศักยภาพ	ให้การสนับสนุน ส่งเสริม ผู้ประกอบการ	100	160,000	-	1 ต.ค. 67 - 30 ก.ย. 68		/	อยู่ระหว่างการ ดำเนินงาน	ศูนย์อุทยาน วิทยาศาสตร์ฯ

ประเด็น ยุทธศาสตร์/ กลยุทธ์	กลยุทธ์ของ คณะ/ หน่วยงาน	ตัวชี้วัดกล ยุทธ์ของ หน่วยงาน (อ้างอิงจาก ตัวชี้วัด มหาวิทยาลัย)	โครงการ	ตัวชี้วัด ประสิทธิผลของ โครงการ (Outcome)	เป้าหมาย (ร้อยละ ความสำเร็จ) ปี 68	งบประมาณ (บาท)	งบประมาณ ที่ใช้ไป (บาท)	ระยะเวลา การ ดำเนินงาน	โครงการ ตามแผน ยุทธศาสตร์	โครงการ ประจำของ หน่วยงาน	สถานะ/ ผลการดำเนินงาน	ผู้รับผิดชอบ
			ผู้ประกอบการ ธุรกิจนวัตกรรม รายใหม่ ระหว่าง กิจกรรมขนาด ใหญ่และ มหาวิทยาลัย (Business Brotherhood)	จำนวน 1 สถาน ประกอบการ								
ยุทธศาสตร์ที่ 3	กลยุทธ์ที่ 3	World Recognition	แผนงานบ่ม เพาะธุรกิจ วิทยาศาสตร์ และเทคโนโลยี (TBI)	มีผู้ประกอบการ ที่ผ่านการ คัดเลือก และรับ การบริการบ่ม เพาะเป็นเวลา 3 ปี อย่างน้อย 2 สถาน ประกอบการ	100	822,355	-	1 ต.ค. 67 - 30 ก.ย. 68		/	อยู่ระหว่างการ ดำเนินงาน	ศูนย์อุทยาน วิทยาศาสตร์ฯ
ยุทธศาสตร์ที่ 3	กลยุทธ์ที่ 3	World Recognition	แผนงานพัฒนา บริการอุทยาน วิทยาศาสตร์ (OIL)	ให้บริการ เบื้องต้นแก่ ผู้ประกอบการ/ อาจารย์/ นิสิต/ วิสาหกิจและ	100	535,958	-	1 ต.ค. 67 - 30 ก.ย. 68		/	อยู่ระหว่างการ ดำเนินงาน	ศูนย์อุทยาน วิทยาศาสตร์ฯ

ประเด็น ยุทธศาสตร์/ กลยุทธ์	กลยุทธ์ของ คณะ/ หน่วยงาน	ตัวชี้วัดกล ยุทธ์ของ หน่วยงาน (อ้างอิงจาก ตัวชี้วัด มหาวิทยาลัย)	โครงการ	ตัวชี้วัด ประสิทธิผลของ โครงการ (Outcome)	เป้าหมาย (ร้อยละ ความสำเร็จ) ปี 68	งบประมาณ (บาท)	งบประมาณ ที่ใช้ไป (บาท)	ระยะเวลา การ ดำเนินงาน	โครงการ ตามแผน ยุทธศาสตร์	โครงการ ประจำของ หน่วยงาน	สถานะ/ ผลการดำเนินงาน	ผู้รับผิดชอบ
				ชุมชน อย่างน้อย 100 ราย								
ยุทธศาสตร์ที่ 3	กลยุทธ์ที่ 3	World Recognition	แผนงาน ยกระดับธุรกิจ ภูมิภาค	สามารถยกระดับ ธุรกิจของ ผู้ประกอบการ อย่างน้อย 4 ราย	100	685,000	-	1 ต.ค. 67 - 30 ก.ย. 68		/	อยู่ระหว่างการ ดำเนินงาน	ศูนย์อุทยาน วิทยาศาสตร์ฯ
ยุทธศาสตร์ที่ 3	กลยุทธ์ที่ 3	World Recognition	แผนงานการ ส่งเสริม ผู้ประกอบการ ภูมิภาคสู่ ตลาดโลก	ส่งเสริม ผู้ประกอบการ ภูมิภาคเข้าร่วม กิจกรรม อย่าง น้อย 3 ราย	100	409,450	-	1 ต.ค. 67 - 30 ก.ย. 68		/	อยู่ระหว่างการ ดำเนินงาน	ศูนย์อุทยาน วิทยาศาสตร์ฯ
ยุทธศาสตร์ที่ 3	กลยุทธ์ที่ 3	World Recognition	แผนงานการ ยกระดับการ วิจัยและพัฒนา ของ ผู้ประกอบการ ด้านเครือข่าย โครงการสร้าง พื้นฐานวิทยา ศาสตร์ วิจัย และนวัตกรรม	สามารถยกระดับ การวิจัยและ พัฒนาของ ผู้ประกอบการ อย่างน้อย 9 สถาน ประกอบการ	100	1,090,000	-	1 ต.ค. 67 - 30 ก.ย. 68		/	อยู่ระหว่างการ ดำเนินงาน	ศูนย์อุทยาน วิทยาศาสตร์ฯ

ประเด็นยุทธศาสตร์/ กลยุทธ์	กลยุทธ์ของคณะ/ หน่วยงาน	ตัวชี้วัดกลยุทธ์ของหน่วยงาน (อ้างอิงจากตัวชี้วัดมหาวิทยาลัย)	โครงการ	ตัวชี้วัดประสิทธิผลของโครงการ (Outcome)	เป้าหมาย (ร้อยละความสำเร็จ) ปี 68	งบประมาณ (บาท)	งบประมาณที่ใช้ไป (บาท)	ระยะเวลาการดำเนินงาน	โครงการตามแผนยุทธศาสตร์	โครงการประจำของหน่วยงาน	สถานะ/ผลการดำเนินงาน	ผู้รับผิดชอบ
ยุทธศาสตร์ที่ 3	กลยุทธ์ที่ 3	World Recognition	แผนงานการส่งเสริมการนำนวัตกรรมไปใช้ประโยชน์ในพื้นที่เพื่อพัฒนาสังคมและชุมชน	สามารถถ่ายทอดเทคโนโลยีจากงานวิจัยในสถาบันการศึกษาสู่ชุมชน จำนวน 1 โครงการ	100	180,000	-	1 ต.ค. 67 - 30 ก.ย. 68		/	อยู่ระหว่างกรดำเนินงาน	ศูนย์อุทยานวิทยาศาสตร์ฯ

#### ยุทธศาสตร์ที่ 4 การส่งเสริมการทำนุบำรุงศิลปวัฒนธรรม เพื่อความเป็นไทยและเอกลักษณ์ของชาติ

ประเด็นยุทธศาสตร์/ กลยุทธ์	กลยุทธ์ของคณะ/ หน่วยงาน	ตัวชี้วัดกลยุทธ์ของหน่วยงาน (อ้างอิงจากตัวชี้วัดมหาวิทยาลัย)	โครงการ	ตัวชี้วัดประสิทธิผลของโครงการ (Outcome)	เป้าหมาย (ร้อยละความสำเร็จ) ปี 68	งบประมาณ (บาท)	งบประมาณที่ใช้ไป (บาท)	ระยะเวลาการดำเนินงาน	โครงการตามแผนยุทธศาสตร์	โครงการประจำของหน่วยงาน	สถานะ/ผลการดำเนินงาน	ผู้รับผิดชอบ
ยุทธศาสตร์ที่ 4	กลยุทธ์ที่ 4	World Recognition	โครงการทำบุญประจำปีสถาบัน นวัตกรรมและ	บุคลากรของสถาบันฯ ได้ร่วมทำบุญและมีกำลังใจที่ดี	100	20,000.00	-	ส.ค. 68		/	อยู่ระหว่างกรดำเนินงาน	สำนักงานสถาบันฯ

			ถ่ายทอดเทคโนโลยีเพื่อทำนุบำรุงศิลปวัฒนธรรม									
--	--	--	--------------------------------------------	--	--	--	--	--	--	--	--	--

ยุทธศาสตร์ที่ 5 การพัฒนาระบบบริหารจัดการที่ทันสมัย มีประสิทธิภาพ โปร่งใส และมีธรรมาภิบาล

ประเด็นยุทธศาสตร์/ กลยุทธ์	กลยุทธ์ของคณะ/ หน่วยงาน	ตัวชี้วัดกลยุทธ์ของหน่วยงาน (อ้างอิงจากตัวชี้วัดมหาวิทยาลัย)	โครงการ	ตัวชี้วัดประสิทธิผลของโครงการ (Outcome)	เป้าหมาย (ร้อยละความสำเร็จ) ปี 68	งบประมาณ (บาท)	งบประมาณที่ใช้ไป (บาท)	ระยะเวลาการดำเนินงาน	โครงการตามแผนยุทธศาสตร์	โครงการประจำของหน่วยงาน	สถานะ/ ผลการดำเนินงาน	ผู้รับผิดชอบ
ยุทธศาสตร์ที่ 5	กลยุทธ์ที่ 5	ร้อยละของบุคลากรมีการปฏิบัติงานอย่างมีประสิทธิภาพตามสมรรถนะที่กำหนด	โครงการวิเคราะห์และจัดทำแผนปฏิบัติการและแผนยุทธศาสตร์ของสถาบัน นวัตกรรมและถ่ายทอดเทคโนโลยี	บุคลากรสามารถปฏิบัติงานอย่างมีประสิทธิภาพตามสมรรถนะที่กำหนด ส่งเสริมการทำงานให้เป็นไปตามแผนการปฏิบัติงานและกลยุทธ์ของหน่วยงาน	90	130,000	-	เม.ย - ก.ค. 68	/		อยู่ระหว่างการดำเนินงาน	ผู้อำนวยการสถาบัน นวัตกรรมและถ่ายทอดเทคโนโลยี

ประเด็นยุทธศาสตร์/ กลยุทธ์	กลยุทธ์ของคณะ/ หน่วยงาน	ตัวชี้วัดกลยุทธ์ของหน่วยงาน (อ้างอิงจากตัวชี้วัดมหาวิทยาลัย)	โครงการ	ตัวชี้วัดประสิทธิผลของโครงการ (Outcome)	เป้าหมาย (ร้อยละความสำเร็จ) ปี 68	งบประมาณ (บาท)	งบประมาณที่ใช้ไป (บาท)	ระยะเวลาการดำเนินงาน	โครงการตามแผนยุทธศาสตร์	โครงการประจำของหน่วยงาน	สถานะ/ ผลการดำเนินงาน	ผู้รับผิดชอบ
		จำนวนนวัตกรรมองค์ความรู้ด้านการดำเนินงานทุกพันธกิจที่ได้รับการพัฒนาจากกระบวนการการเรียนรู้ในองค์กร	โครงการการจัดการความรู้ (KM) เพื่อสนับสนุนกระบวนการทำงานขององค์กร	การถอดบทเรียนจากการทำงานนำมาปรับปรุงแก้ไขกระบวนการทำงานให้มีประสิทธิภาพลดการทำงานที่ซ้ำซ้อน	80	10,000		พ.ค. 68		/	อยู่ระหว่างการดำเนินงาน	รองผู้อำนวยการสถาบันนวัตกรรมและถ่ายทอดเทคโนโลยี
		ผลการประเมิน ITA	โครงการอบรมคุณธรรมจริยธรรมเพื่อพัฒนาคุณภาพชีวิต	มีผลการประเมิน ผ่าน ดี	100	10,000		ก.ย. 68		/		รองผู้อำนวยการสถาบันนวัตกรรมและถ่ายทอดเทคโนโลยี
			โครงการอบรมซ่อมดับเพลิงป้องกันระงับอัคคีภัยและ	บุคลากรมีความรู้ความเข้าใจเกี่ยวกับวิธีการควบคุมและการ	100	20,000		เม.ย. 68		/		ผู้ช่วยผู้อำนวยการสถาบันนวัตกรรมและถ่ายทอดเทคโนโลยี

ประเด็น ยุทธศาสตร์/ กลยุทธ์	กลยุทธ์ของ คณะ/ หน่วยงาน	ตัวชี้วัดกล ยุทธ์ของ หน่วยงาน (อ้างอิงจาก ตัวชี้วัด มหาวิทยาลัย)	โครงการ	ตัวชี้วัด ประสิทธิผล ของโครงการ (Outcome)	เป้าหมาย (ร้อยละ ความสำเร็จ) ปี 68	งบประมาณ (บาท)	งบประมาณ ที่ใช้ไป (บาท)	ระยะเวลาการ ดำเนินงาน	โครงการตาม แผน ยุทธศาสตร์	โครงการ ประจำของ หน่วยงาน	สถานะ/ ผลการดำเนินงาน	ผู้รับผิดชอบ
			การปฐม พยาบาล เบื้องต้น	ดับเพลิงขั้นต้น อย่างถูกวิธี เพื่อสามารถ ตอบโต้เหตุไฟ ไหม้ต่างๆ ได้								

### บทที่ 3

#### การติดตามและประเมินผล

สถาบันนวัตกรรมและถ่ายทอดเทคโนโลยี มีแผนระยะยาวคือ แผนยุทธศาสตร์การพัฒนาสถาบันระยะ 5 ปี และแผนระยะสั้นคือ แผนปฏิบัติการประจำปี ซึ่งจัดสรรทรัพยากรด้านการเงินและด้านอื่นๆ พร้อมใช้ในการสนับสนุนแผนปฏิบัติการจนประสบความสำเร็จ โดยผู้อำนวยการมอบรองผู้อำนวยการและหัวหน้างาน ซึ่งเป็นผู้รับผิดชอบหลักในการดำเนินงานตามพันธกิจของสถาบัน จัดทำแผนยุทธศาสตร์และแผนปฏิบัติการประจำปี ซึ่งมีข้อมูลครอบคลุม กำลังคน งบประมาณ สิ่งสนับสนุนอื่นๆที่เกี่ยวข้อง รองผู้อำนวยการและหัวหน้างาน เสนอแผนยุทธศาสตร์และแผนปฏิบัติการประจำปีที่ผ่านการวิเคราะห์ข้อมูล รวบรวมส่งมายังฝ่ายแผนงาน เพื่อดำเนินการตรวจสอบให้ถูกต้องตามนโยบายการจัดสรรงบประมาณ โดยคำนึงถึงประสิทธิภาพในการใช้จ่าย งบประมาณประกอบด้วยข้อมูลคาดการณ์รายรับรายจ่ายที่จะเกิดขึ้น เพื่อกำหนดงบประมาณ ครุภัณฑ์ อัตรากำลัง สนับสนุนกิจกรรมตามแผนยุทธศาสตร์ และแผนปฏิบัติการที่เปลี่ยนแปลง จากนั้น ฝ่ายแผนงาน รวบรวมและจัดทำงบประมาณรายจ่ายประจำปีในระดับสถาบันที่ผ่านการพิจารณาตามขั้นตอนข้างต้นแล้ว เสนอต่อคณะกรรมการดำเนินงานของสถาบัน เพื่อพิจารณากลับกรอง เสนอต่อมหาวิทยาลัย ฝ่ายแผนงานแจ้งมติการอนุมัติงบประมาณรายจ่ายประจำปีต่องาน/หน่วยงานย่อยภายในสถาบัน เพื่อดำเนินการตามแผนการใช้จ่ายงบประมาณที่กำหนดไว้

#### 1. การประเมินความสำเร็จของแผนยุทธศาสตร์

##### 1.1 การสร้างความรู้ความเข้าใจแก่ผู้มีส่วนได้ส่วนเสียของสถาบันนวัตกรรมและถ่ายทอดเทคโนโลยี

เพื่อสร้างความตระหนักถึงความสำคัญของการผลักดันแผนยุทธศาสตร์การพัฒนาสถาบันนวัตกรรมและถ่ายทอดเทคโนโลยี ประจำปีงบประมาณ พ.ศ. 2568 - 2572 ไปสู่การปฏิบัติ โดยมีระบบและกลไก ดังนี้

- 1) ผู้อำนวยการสถาบัน แลกเปลี่ยนนโยบายและทิศทางการพัฒนาสถาบัน ตามแผนยุทธศาสตร์การพัฒนาสถาบัน ประจำปีงบประมาณ พ.ศ. พ.ศ. 2568 - 2572 ต่อประชาคมของสถาบัน
- 2) รองผู้อำนวยการแต่ละฝ่ายสั่งการมอบหมายหน้าที่หัวหน้างาน ซึ่งเป็นผู้รับผิดชอบในการดำเนินงานตามพันธกิจ และตัวชี้วัดตามแผนยุทธศาสตร์ของสถาบัน
- 3) การสื่อสารและประชาสัมพันธ์สาระสำคัญของแผนยุทธศาสตร์ฯ ไปยังผู้มีส่วนได้ส่วนเสียทุกกลุ่มผ่านช่องทางที่หลากหลาย และมีการติดตามข้อมูลย้อนกลับจาก ผู้มีส่วนได้ส่วนเสียเป็นระยะ ๆ

##### 1.2 กำหนดผู้รับผิดชอบยุทธศาสตร์รายประเด็น โดยมีระบบและกลไก

- 1) กำหนดตัวผู้รับผิดชอบยุทธศาสตร์รายประเด็น และกำหนดตัวชี้วัดการดำเนินงานตามแผนยุทธศาสตร์ที่เชื่อมโยงและสอดคล้องกัน ตั้งแต่ระดับงานไปจนถึงระดับบุคคล

2) จัดตั้งคณะทำงาน เพื่อปฏิบัติหน้าที่ขับเคลื่อนแผนยุทธศาสตร์ฯ โดยการมีองค์ประกอบเป็นงานย่อยและผู้รับผิดชอบแต่ละงาน

### 1.3 การติดตามประเมินผลการดำเนินงานเพื่อให้บรรลุตามเป้าหมายและตัวชี้วัดของแผน

ผู้อำนวยการ มอบหมายรองผู้อำนวยการติดตามผลการดำเนินโครงการตามแผนปฏิบัติการของสถาบันเป็นรายเดือน โดยพิจารณาการดำเนินโครงการและการใช้จ่ายงบประมาณตามแผนปฏิบัติการ เทียบเคียงกับแผนปฏิบัติการที่วางแผนไว้ในช่วงเวลาดังกล่าว ซึ่งจะพิจารณาตามปัจจัยที่เกี่ยวข้องประกอบด้วย

1. มีการดำเนินการล่าช้ากว่าแผนปฏิบัติการที่กำหนด
2. การใช้จ่ายงบประมาณคลาดเคลื่อนจากแผนการใช้จ่ายงบประมาณที่กำหนดไว้
3. ความสำเร็จของตัวชี้วัดตามแผนปฏิบัติการที่กำหนดไว้
4. การเปลี่ยนแปลงทางสังคมที่ส่งผลกระทบต่อความท้าทายเชิงกลยุทธ์ตามแผนปฏิบัติการ

ที่ตอบสนองอยู่

หัวหน้างานแผนงานจัดทำรายงานสรุปผลการติดตามการดำเนินงานตามแผนปฏิบัติการ เสนอต่อรองผู้อำนวยการเพื่อพิจารณา และถ่ายทอดผลการติดตามการดำเนินงานตามแผนปฏิบัติการแก่หัวหน้างาน ผ่านที่ประชุมบุคลากรสถาบัน พร้อมมอบหมายให้แต่ละงานพิจารณาปรับเปลี่ยนแผนปฏิบัติการให้สอดคล้องและมุ่งเน้นความสำเร็จของการดำเนินงาน ฝ่ายแผนงานจัดทำรายงานผลการดำเนินงานตามแผนปฏิบัติการ รอบ 6 เดือน เสนอต่อที่ประชุมคณะกรรมการดำเนินงานสถาบัน เพื่อรับฟังข้อเสนอแนะและแนวทางการปรับเปลี่ยนการปฏิบัติการจากผู้บริหารระดับสูง ฝ่ายแผนงานจัดทำรายงานผลการดำเนินงานตามแผนปฏิบัติการ รอบ 12 เดือน เสนอต่อที่ประชุมคณะกรรมการสถาบันเพื่อรับฟังข้อเสนอแนะและแนวทางการปรับปรุงกระบวนการดำเนินงานในรอบปีถัดไป

### 1.4 สร้างสภาพแวดล้อมที่เอื้อต่อการขับเคลื่อนแผนยุทธศาสตร์ฯ

การจัดสรรทรัพยากรสนับสนุนตามความเหมาะสม เช่นงบประมาณสำหรับการดำเนินโครงการตามตัวชี้วัด การปรับปรุงข้อบังคับ กฎ ระเบียบ และประกาศให้คล่องตัวและตอบสนองต่อการพัฒนาสถาบัน และการสร้างเครือข่ายความร่วมมือกับหน่วยงานต่าง ๆ เพื่อส่งเสริมและสนับสนุนการบรรลุวิสัยทัศน์ของสถาบันและของมหาวิทยาลัย

### 1.5 พัฒนาระบบฐานข้อมูลและสารสนเทศ

เพื่อเพิ่มประสิทธิภาพและเพิ่มขีดความสามารถในการติดตามประเมินผล มีการนำข้อมูลไปวิเคราะห์และนำรายงานผลการวิเคราะห์ไปใช้สนับสนุนการตัดสินใจของผู้บริหารได้อย่างถูกต้องและรวดเร็ว

## 2. การติดตามประเมินผล และการรายงานผลการดำเนินงาน

กำหนดให้มีการติดตามประเมินผลแผนยุทธศาสตร์การพัฒนาศาสนสถาน ประจำปีงบประมาณ พ.ศ. 2568 - 2572 เป็นรอบ 6 เดือน และรอบ 12 เดือน โดยกำหนดให้มีการประเมินปีงบประมาณละ 2 ครั้ง ตามวิธีการและขั้นตอน ดังนี้

### 2.1 ระดับของการติดตามประเมินผลแผนยุทธศาสตร์

แผนยุทธศาสตร์การพัฒนามหาวิทยาลัยพะเยาได้กำหนดให้มีการเชื่อมโยงตัวบ่งชี้ของแผน 3 ระดับ ได้แก่

1. ระดับมหาวิทยาลัย
2. ระดับคณะ/ส่วนงาน
3. ระดับโครงการ

โดยกองแผนงานจะติดตามผลการดำเนินโครงการตามแผนปฏิบัติการของทุกหน่วยงาน ภายในมหาวิทยาลัย ผ่านระบบ e-Budget รายเดือน โดยพิจารณาจากการดำเนินโครงการและการใช้จ่ายงบประมาณ ซึ่งระบบ e-Budget เป็นระบบสารสนเทศที่นำมาใช้เป็นกลไกในการติดตามประเมินผล การปฏิบัติงานของทุกหน่วยงาน ข้อมูลการรายงานผลของทุกโครงการและกิจกรรมจะถูกนำไปใช้ประโยชน์ในการ รายงานผลในรูปแบบรายเดือน รายไตรมาส ราย 6 เดือน และรายปี ซึ่งหน่วยงานต้นสังกัด กองแผนงาน ตลอดจนถึงผู้บริหารมหาวิทยาลัย สามารถเข้าถึงข้อมูลของหน่วยงาน และนำไปใช้ข้อมูลไปใช้ในการตัดสินใจ ทบทวน ติดตามผลได้

และจากรายงานฯ ดังกล่าว จะถูกรวบรวมขึ้นเพื่อนำไปใช้วัด ในตัวชี้วัด ของระดับคณะ ส่วนงาน ตลอดจนถึงการรายงานแผนยุทธศาสตร์ของมหาวิทยาลัย โดยกองแผนงานจะทำการรวบรวมข้อมูล ทั้งหมด เพื่อใช้ประโยชน์ ตามวงจรคุณภาพ (PDCA) เพื่อให้กระบวนการการปฏิบัติงานและแผนยุทธศาสตร์ ของมหาวิทยาลัยเป็นไปตามเกณฑ์คุณภาพการศึกษาเพื่อการดำเนินการที่เป็นเลิศ รวมถึงรวบรวมรายงานต่อ สภามหาวิทยาลัย กระทรวงการอุดมศึกษาวิทยาศาสตร์วิจัยและนวัตกรรม ตลอดจนภาคประชาชน เพื่อแสดง ถึงความมีธรรมาภิบาล

### 2.2 การรายงานผล

- 1) การรายงานผลการดำเนินโครงการตามแผนปฏิบัติการ (งบประมาณรายได้ประจำปี งบประมาณ) รอบ 6 เดือน และ 12 เดือน ตามข้อกำหนด ITA
- 2) รายงานผลการใช้จ่ายเงินงบประมาณต่อมหาวิทยาลัย กรมบัญชีกลางและสำนัก งบประมาณ ปีละ 4 ครั้ง (มกราคม, เมษายน, กรกฎาคม, กันยายน)
- 3) รายงานผลการดำเนินงานตามเป้าหมายยุทธศาสตร์และตัวชี้วัดต่อมหาวิทยาลัย กรมบัญชีกลาง และสำนักงบประมาณ ปีละ 4 ครั้ง (มกราคม, เมษายน, กรกฎาคม, กันยายน)
- 4) รายงานสรุปผลการดำเนินงานต่อคณะกรรมการบริหารมหาวิทยาลัยและสภามหาวิทยาลัย (สิ้นภาคการศึกษา)

5) การรายงานผลการดำเนินโครงการตามแผนงานยุทธศาสตร์ แผนงานพื้นฐาน แผนงานบุคลากรภาครัฐ และแผนงานบูรณาการ (งบประมาณรายจ่ายประจำปีงบประมาณ)

5.1) รายงานผลการใช้จ่ายเงินงบประมาณต่อสำนักงบประมาณ และ สำนักงานคณะกรรมการการอุดมศึกษา ปีละ 4 ครั้ง (มกราคม, เมษายน, กรกฎาคม, กันยายน)

5.2) รายงานผลการดำเนินงานตามเป้าหมายยุทธศาสตร์และตัวชี้วัดต่อสำนักงบประมาณ และ สำนักงานคณะกรรมการการอุดมศึกษา ปีละ 4 ครั้ง (มกราคม, เมษายน, กรกฎาคม, กันยายน)

5.3) รายงานผลการดำเนินโครงการตามคำขอของรัฐบาล กระทรวงเจ้าภาพและหน่วยงานที่เกี่ยวข้อง

5.4) รายงานสรุปผลการดำเนินงานต่อคณะกรรมการบริหารมหาวิทยาลัยและสภามหาวิทยาลัย (รอบ 12 เดือน)

6) การรายงานผลการดำเนินโครงการ (งบประมาณตามแผนงานบูรณาการ ประจำปีงบประมาณ)

6.1) รายงานผลการใช้จ่ายเงินงบประมาณต่อสำนักงบประมาณ สำนักงานปลัดกระทรวงอุดมศึกษา วิทยาศาสตร์ วิจัยและนวัตกรรม กระทรวงเจ้าภาพ กลุ่มจังหวัด และจังหวัดที่เกี่ยวข้อง ปีละ 4 ครั้ง (มกราคม, เมษายน, กรกฎาคม, กันยายน)

6.2) รายงานผลการดำเนินงานตามเป้าหมายยุทธศาสตร์และตัวชี้วัด ต่อสำนักงบประมาณ สำนักงานปลัดกระทรวงอุดมศึกษา วิทยาศาสตร์ วิจัยและนวัตกรรม กระทรวงเจ้าภาพ กลุ่มจังหวัด และจังหวัดที่เกี่ยวข้องปีละ 4 ครั้ง (มกราคม, เมษายน, กรกฎาคม, กันยายน)

6.3) รายงานผลการดำเนินโครงการตามคำขอของรัฐบาล กระทรวงเจ้าภาพและหน่วยงานที่เกี่ยวข้อง

6.4) รายงานผลการดำเนินงานบูรณาการภาค สำนักงานปลัดกระทรวงอุดมศึกษา วิทยาศาสตร์ วิจัยและนวัตกรรม ในระบบ e-MENSCR ปีละ 4 ครั้ง (มกราคม, เมษายน, กรกฎาคม, กันยายน)

6.5) รายงานผลการดำเนินงานงบประมาณจังหวัดต่อจังหวัด ในระบบ PADME

6.6) รายงานสรุปผลการดำเนินงานต่อคณะกรรมการบริหารมหาวิทยาลัยและสภามหาวิทยาลัยปีละ 2 ครั้ง รอบ 6 เดือน และ 12 เดือน

6.7) การรายงานผลการดำเนินโครงการตามแหล่งทุนอื่น ๆ ตามคำขอของแหล่งทุน และรายงานสรุปผลการดำเนินงานต่อคณะกรรมการบริหารมหาวิทยาลัยและสภามหาวิทยาลัย (เมษายน, กันยายน)

### 3. ระบบการปรับปรุงผลการดำเนินการ (Performance Improvement System)

#### 3.1 ระบบการปรับปรุงผลการดำเนินการที่สำคัญ

สถาบันจะลำดับความสำคัญของเรื่องที่ต้องนำไปปรับปรุงผลการดำเนินการที่สำคัญ จากผลการวิเคราะห์ และทบทวน ผลการดำเนินงาน โดยอาศัยข้อมูลจากกระบวนการ การติดตาม ประเมินผล กระบวนการขาดผลการดำเนินงานในอนาคต โดยพิจารณาจาก

- 1) ระดับความรุนแรงและผลกระทบต่อการบรรลุพันธกิจของมหาวิทยาลัย
- 2) โอกาสและความเป็นไปได้ในการไม่บรรลุเป้าหมาย
- 3) ความต้องการและความคาดหวังของผู้เรียน ลูกค้ายุทธศาสตร์อื่น ๆ และผู้มีส่วนได้ส่วนเสียที่สำคัญ
- 4) โอกาสความเป็นไปได้ในการพัฒนาปรับปรุงผลของการนำสารสนเทศด้านความต้องการ ความพึงพอใจและไม่พึงพอใจ มีทบทวนปรับปรุงหลักสูตรและบริการใหม่ ๆ ที่สำคัญ

จากการทบทวนวิเคราะห์ผลการดำเนินการจากตัวชี้วัดเพื่อให้ได้ข้อมูลในการพัฒนาและปรับปรุงบริการที่สำคัญ และกระบวนการ ฝ่ายแผนงานเป็นผู้รวบรวมผลการดำเนินงาน ตลอดจนการกำหนดแผนบริหารความเสี่ยงเชิงยุทธศาสตร์ เพื่อกำหนดแนวทางการติดตามและกำหนดนโยบายเพื่อป้องกันความเสี่ยงต่อการไม่สามารถดำเนินการตามยุทธศาสตร์ได้ซึ่งในระดับผู้รับผิดชอบตัวชี้วัด จะดำเนินการทบทวนวิเคราะห์ผลการดำเนินการและปัจจัยภายในและภายนอกที่ส่งผลกระทบต่อการทำงาน จากกระบวนการดังกล่าว ผู้บริหารระดับสูงจะร่วมกับพิจารณาประเด็นที่ต้องดำเนินการอย่างเร่งด่วน จากระดับความเสี่ยงของตัวชี้วัดผลการดำเนินงานที่อยู่ในระดับสูงและสูงมากก่อนเป็นอันดับแรก เช่นเดียวกับการคัดเลือกประเด็นที่ดำเนินการได้ อย่างมีประสิทธิภาพ มาดำเนินการพัฒนาเป็นนวัตกรรมต้นแบบเพื่อใช้ในการดำเนินการในประเด็นอื่นๆ เพิ่มเติมทั้งนี้ประเด็นที่ได้จากการพิจารณาดังกล่าว จะถูกเรียนในที่ประชุมคณะกรรมการบริหารมหาวิทยาลัย เพื่อให้เกิดการสื่อสารตามลำดับชั้นลงสู่บุคลากรในส่วนงาน/หน่วยงาน และคู่ส่งมอบที่เกี่ยวข้องตามลำดับ

#### 3.2 การปรับปรุงผลการดำเนินงาน

การประเมินผลลัพธ์ด้านการเรียนรู้ของผู้เรียนและด้านกระบวนการเพื่อให้เกิดการปรับปรุงพัฒนาอย่างต่อเนื่อง ประกอบด้วย

- 1) การประเมินผลลัพธ์ด้านการเรียนรู้ของผู้เรียน ตามพันธกิจด้านการเรียนการสอน การวิจัย การบริการวิชาการ การทำนุบำรุงศิลปวัฒนธรรม และการบริหารจัดการมหาวิทยาลัย
- 2) การประเมินผลลัพธ์ด้านการมุ่งเน้นลูกค้า ของมหาวิทยาลัย ส่วนงาน และหน่วยงานต่างๆ ของมหาวิทยาลัย
- 3) การประเมินผลลัพธ์ด้านการมุ่งเน้นบุคลากร ทั้งด้านขีดความสามารถของบุคลากร สมรรถนะ และสวัสดิการต่างๆ
- 4) การประเมินผลลัพธ์ด้านการนำองค์การและธรรมาภิบาล

พลังงาน

- 5) การประเมินผลลัพธ์ด้านความรับผิดชอบต่อสังคม ด้านอนุรักษ์สิ่งแวดล้อมการอนุรักษ์
- 6) การประเมินผลลัพธ์ด้านงบประมาณ การเงินและตลาด

.....

## ช่องทางการติดต่อ



0-5446-6666 ต่อ 3716



สถาบันนวัตกรรมและถ่ายทอดเทคโนโลยี  
มหาวิทยาลัยพะเยา



19 หมู่ 2 ตำบลแม่กา อำเภอเมืองพะเยา.  
จังหวัดพะเยา 56000